

# Администрация города Тулы

## ПОСТАНОВЛЕНИЕ

от 06.04.2022 № 385

О внесении изменений в постановление администрации города Тулы от 25.04.2013 № 1089

В соответствии со статьей 55 Градостроительного кодекса Российской Федерации, Федеральным законом от 6 октября 2003 № 131-ФЗ «Об общих принципах организации местного самоуправления в Российской Федерации», Федеральным законом от 27 июля 2010 года № 210-ФЗ «Об организации предоставления государственных и муниципальных услуг», на основании Устава муниципального образования город Тула администрация города Тулы ПОСТАНОВЛЯЕТ:

1. Внести в постановление администрации города Тулы от 25.04.2013 №1089 «Об утверждении административного регламента предоставления муниципальной услуги «Выдача разрешений на ввод объектов в эксплуатацию при осуществлении строительства, реконструкции объектов капитального строительства, расположенных на территории муниципального образования» следующие изменения:

название постановления изложить в новой редакции: «Об утверждении административного регламента предоставления муниципальной услуги «Выдача разрешения на ввод объекта в эксплуатацию»;

пункт 1 постановления изложить в новой редакции:

«1. Утвердить административный регламент предоставления муниципальной услуги «Выдача разрешения на ввод объекта в эксплуатацию» (приложение)»;

приложение к постановлению изложить в новой редакции (приложение).

2. Разместить постановление на официальном сайте администрации города Тулы в информационно-телекоммуникационной сети «Интернет».

3. Постановление вступает в силу со дня официального опубликования.

Глава администрации  
города Тулы

001062



Д.В. Миляев

**НОРМАТИВНЫЙ**  
ПОДЛЕЖИТ ПРЕДСТАВЛЕНИЮ  
ДЛЯ ВКЛЮЧЕНИЯ В РЕГИСТР

20 110

*ka*

Приложение к постановлению  
администрации города Тулы  
от 06.07.2022 № 385

Приложение  
к постановлению  
администрации города Тулы  
от 25.04.2013 №1089

**АДМИНИСТРАТИВНЫЙ РЕГЛАМЕНТ**  
**предоставления муниципальной услуги**  
**«Выдача разрешения на ввод объекта в эксплуатацию»**

**I. Общие положения**

**Предмет регулирования административного регламента**

1. Административный регламент предоставления муниципальной услуги «Выдача разрешения на ввод объекта в эксплуатацию» (далее – административный регламент) определяет стандарт предоставления муниципальной услуги и устанавливает сроки и последовательность административных процедур администрации муниципального образования город Тула (далее – администрация) при предоставлении муниципальной услуги.

**Круг заявителей**

2. Заявителями муниципальной услуги являются застройщики: физические или юридические лица, обеспечивающие на принадлежащем им земельном участке или на земельном участке иного правообладателя (которому при осуществлении бюджетных инвестиций в объекты капитального строительства государственной (муниципальной) собственности органы государственной власти (государственные органы), органы управления государственными внебюджетными фондами или органы местного самоуправления передали в случаях, установленных бюджетным законодательством Российской Федерации, на основании соглашений свои полномочия государственного (муниципального) заказчика или которому в соответствии со статьей 13.3 Федерального закона от 29 июля 2017 года № 218-ФЗ «О публично-правовой компании по защите прав граждан - участников долевого строительства при несостоятельности (банкротстве) застройщиков и о внесении изменений в отдельные законодательные акты Российской Федерации» передали на основании соглашений свои функции



застройщика) строительство, реконструкцию объектов капитального строительства.

### **Требования к порядку информирования о предоставлении муниципальной услуги**

3. Информирование о порядке предоставления муниципальной услуги осуществляется посредством размещения на Едином портале государственных и муниципальных услуг (функций) ([www.gosuslugi.ru](http://www.gosuslugi.ru)) (далее – ЕПГУ), портале государственных и муниципальных услуг (функций) Тульской области ([www.gosuslugi71.ru](http://www.gosuslugi71.ru)) (далее – РПГУ), официальном сайте администрации (<https://www.tula.ru>), официальном сайте многофункционального центра предоставления государственных и муниципальных услуг ([www.mfc71.ru](http://www.mfc71.ru)) (далее – МФЦ), а также сотрудниками администрации и МФЦ, при личном или письменном обращении заявителя, а также обращении с использованием информационно-телекоммуникационных сетей, доступ к которым не ограничен определенным кругом лиц (по телефону, посредством факсимильной связи), в том числе информационно-телекоммуникационной сети «Интернет» (по электронной почте).

4. Основными требованиями к информированию заявителей о порядке предоставления муниципальной услуги являются:

достоверность предоставляемой информации;

четкость в изложении информации;

полнота информирования;

наглядность форм предоставляемой информации (при письменном информировании);

удобство и доступность получения информации;

оперативность предоставления информации.

5. На ЕПГУ, РПГУ, официальных сайтах администрации и МФЦ размещается следующая информация о порядке предоставления муниципальной услуги, а также справочная информация:

исчерпывающий перечень документов, необходимых для предоставления муниципальной услуги, требования к оформлению указанных документов, а также перечень документов, которые заявитель вправе представить по собственной инициативе;

круг заявителей;

срок предоставления муниципальной услуги;

результаты предоставления муниципальной услуги, порядок представления документа, являющегося результатом предоставления муниципальной услуги;

исчерпывающий перечень оснований для отказа в предоставлении муниципальной услуги;

о праве заявителя на досудебное (внесудебное) обжалование действий (бездействия) и решений, принятых (осуществляемых) в ходе предоставления муниципальной услуги;



формы документов, используемые при предоставлении муниципальной услуги;

место нахождения и графики работы администрации и МФЦ;

справочные телефоны администрации и МФЦ;

электронные адреса ЕПГУ, РПГУ;

адреса официальных сайтов, а также электронной почты администрации и МФЦ.

6. Информация о порядке предоставления муниципальной услуги, размещенная на ЕПГУ, РПГУ, официальном сайте администрации, официальном сайте МФЦ, на основании сведений, содержащихся в федеральной государственной информационной системе «Федеральный реестр государственных и муниципальных услуг (функций)» предоставляется заявителю бесплатно.

Доступ к информации о порядке предоставления муниципальной услуги, размещенной на ЕПГУ, РПГУ, официальном сайте администрации, официальном сайте МФЦ, осуществляется без выполнения заявителем каких-либо требований, в том числе без использования программного обеспечения, установка которого на технические средства заявителя требует заключения лицензионного или иного соглашения с правообладателем программного обеспечения, предусматривающего взимание платы, регистрацию или авторизацию заявителя или предоставление им персональных данных.

7. Устное информирование заявителей осуществляется сотрудниками администрации или МФЦ по месту нахождения администрации или МФЦ.

При обращении заявителя лично или по телефону сотрудник администрации или МФЦ подробно и корректно информирует о порядке предоставления муниципальной услуги, а также предоставляет иную интересующую заявителя информацию по вопросу предоставления муниципальной услуги.

Время ожидания ответа при устном информировании заявителя не может превышать 15 минут.

Ответ на телефонный звонок начинается с информации о наименовании структурного подразделения администрации, фамилии, имени, отчестве и должности сотрудника администрации или МФЦ, принявшего телефонный звонок. Время телефонного разговора не должно превышать 10 минут.

В случае отсутствия возможности самостоятельно ответить на поставленные заявителем вопросы, сотрудник, принявший звонок, должен переадресовать (перевести) его на другое уполномоченное должностное лицо или сообщить обратившемуся лицу телефонный номер, по которому обратившееся лицо может получить необходимую информацию.

Сотрудник администрации или МФЦ, осуществляющий устное информирование, может предложить заявителю обратиться за необходимой информацией в письменной или электронной форме либо назначить другое удобное время в случае, если:

для ответа требуется более продолжительное время;

заявитель обратился за консультацией во время приема документов





от другого заявителя, и сотрудник администрации или МФЦ не имеет возможности оказать консультацию в полном объеме. В данной ситуации необходимо в вежливой (корректной) форме сообщить об этом заявителю.

8. При обращении заявителя о порядке предоставления муниципальной услуги в письменной или электронной форме ответ направляется по почте или в электронном виде (в зависимости от способа доставки ответа, указанного в заявлении, или способа обращения заявителя за информацией).

Ответ на обращение заявителя о порядке предоставления муниципальной услуги, направленные в письменной или электронной форме, дается в срок, не превышающий 30 календарных дней со дня регистрации обращения заявителя.

9. Для получения сведений о ходе предоставления муниципальной услуги заявитель обращается в администрацию или МФЦ в устной, письменной или электронной форме, указывая (называя – при устном обращении) дату и входящий номер обращения, либо точный адрес и наименование объекта недвижимого имущества, а также фамилию, имя, отчество и (или) наименование заявителя.

При обращении через ЕПГУ, РПГУ изменение статуса предоставления муниципальной услуги заявитель может отслеживать в личном кабинете в режиме реального времени.

10. На информационных стендах в помещениях администрации и МФЦ, а также в раздаточных информационных материалах размещается следующая информация о порядке предоставления муниципальной услуги, а также справочная информация:

- текст настоящего административного регламента;
- извлечения из нормативных правовых актов, содержащих нормы, регулирующие деятельность по предоставлению муниципальной услуги;
- формы документов, используемые при предоставлении муниципальной услуги;
- порядок обжалования решений, действий или бездействия должностных лиц;
- место нахождения и графики работы администрации и МФЦ;
- справочные телефоны администрации и МФЦ;
- электронные адреса ЕПГУ, РПГУ;
- адреса официальных сайтов, а также электронной почты администрации и МФЦ.

Информационные стенды в помещениях администрации и МФЦ должны быть освещены, хорошо просматриваемы, содержать актуальную информацию, необходимую для получения муниципальной услуги. Тексты материалов печатаются шрифтом PT AstraSerif №13 или №14, без исправлений.



## **II. Стандарт предоставления муниципальной услуги**

### **Наименование муниципальной услуги**

11. Муниципальная услуга «Выдача разрешения на ввод объекта в эксплуатацию».

### **Наименование органа местного самоуправления, предоставляющего муниципальную услугу**

12. Муниципальная услуга предоставляется администрацией.

13. Структурное подразделение администрации, ответственное за непосредственное предоставление муниципальной услуги – управление градостроительства и архитектуры администрации города Тулы.

### **Результат предоставления муниципальной услуги**

14. Результатом предоставления муниципальной услуги является:

- 1) выдача разрешения на ввод объекта в эксплуатацию;
- 2) отказ в выдаче разрешения на ввод объекта в эксплуатацию;
- 3) внесение изменений в разрешение на ввод объекта в эксплуатацию;
- 4) отказ во внесении изменений в разрешение на ввод объекта в эксплуатацию.

### **Срок предоставления муниципальной услуги**

15. Срок предоставления муниципальной услуги: пять рабочих дней со дня поступления в администрацию заявления о выдаче разрешения на ввод объекта в эксплуатацию, заявления о внесении изменений в разрешение на ввод объекта в эксплуатацию.

### **Перечень нормативных правовых актов, регулирующих отношения, возникшие в связи с предоставлением муниципальной услуги**

16. Предоставление муниципальной услуги осуществляется в соответствии с:

- Конституцией Российской Федерации;
- Градостроительным кодексом Российской Федерации;
- Федеральным законом от 29.12.2004 № 191-ФЗ «О введении в действие Градостроительного кодекса Российской Федерации»;
- Федеральным законом от 06.10.2003 № 131-ФЗ «Об общих принципах организации местного самоуправления в Российской Федерации»;
- Федеральным законом от 27 июля 2010 года № 210-ФЗ «Об организации предоставления государственных и муниципальных услуг»;
- Федеральным законом от 13 июля 2015 года № 218-ФЗ «О государственной регистрации недвижимости»;



Федеральным законом от 30 декабря 2004 № 214-ФЗ «Об участии в долевом строительстве многоквартирных домов и иных объектов недвижимости и о внесении изменений в некоторые законодательные акты Российской Федерации»;

Федеральным законом от 25 июня 2002 года № 73-ФЗ «Об объектах культурного наследия (памятниках истории и культуры) народов Российской Федерации»;

постановлением правительства Российской Федерации от 24 октября 2011 года № 861 «О федеральных государственных информационных системах, обеспечивающих предоставление в электронной форме государственных и муниципальных услуг (осуществление функций)»;

постановлением правительства Российской Федерации от 4 июля 2017 года № 788 «О направлении документов, необходимых для выдачи разрешения на строительство и разрешения на ввод в эксплуатацию, в электронной форме»;

постановлением правительства Российской Федерации от 12.11.2020 № 1816 «Об утверждении перечня случаев, при которых для строительства, реконструкции линейного объекта не требуется подготовка документации по планировке территории, перечня случаев, при которых для строительства, реконструкции объекта капитального строительства не требуется получение разрешения на строительство, внесении изменений в перечень видов объектов, размещение которых может осуществляться на землях или земельных участках, находящихся в государственной или муниципальной собственности, без предоставления земельных участков и установления сервитутов, и о признании утратившими силу некоторых актов Правительства Российской Федерации»;

приказом Министра России от 19 февраля 2015 № 117/пр «Об утверждении формы разрешения на строительство и формы разрешения на ввод объекта в эксплуатацию»;

Законом Тульской области от 29 декабря 2006 года № 785-ЗТО «О градостроительной деятельности в Тульской области»;

постановлением правительства Тульской области от 16.01.2018 № 8 «О направлении документов, необходимых для выдачи разрешения на строительство и разрешения на ввод в эксплуатацию, в электронной форме».

Перечень нормативных правовых актов, регулирующих предоставление муниципальной услуги, размещается на ЕПГУ, РПГУ, в федеральной государственной информационной системе «Федеральный реестр государственных и муниципальных услуг (функций)», на официальных сайтах и информационных стендах в помещениях администрации и МФЦ.



**Исчерпывающий перечень документов, необходимых в соответствии с нормативными правовыми актами для предоставления муниципальной услуги и услуг, которые являются необходимыми и обязательными для предоставления муниципальной услуги, подлежащих предоставлению заявителем, способы их получения заявителем, в том числе в электронной форме, порядок их предоставления**

17. Для получения разрешения на ввод объекта в эксплуатацию застройщик представляет самостоятельно:

1) заявление о выдаче разрешения на ввод объекта в эксплуатацию (приложение 1);

2) документ, подтверждающий заключение договора обязательного страхования гражданской ответственности владельца опасного объекта за причинение вреда в результате аварии на опасном объекте в соответствии с законодательством Российской Федерации об обязательном страховании гражданской ответственности владельца опасного объекта за причинение вреда в результате аварии на опасном объекте;

3) акт приемки выполненных работ по сохранению объекта культурного наследия, утвержденный инспекцией Тульской области по государственной охране объектов культурного наследия, при проведении реставрации, консервации, ремонта этого объекта и его приспособления для современного использования;

4) технический план объекта капитального строительства, подготовленный в соответствии с Федеральным законом от 13 июля 2015 года № 218-ФЗ «О государственной регистрации недвижимости».

18. В целях внесения изменений в разрешение на ввод объекта в эксплуатацию в случае, если после выдачи разрешения на ввод объекта капитального строительства в эксплуатацию в связи с приостановлением осуществления государственного кадастрового учета и (или) государственной регистрации прав (отказом в осуществлении государственного кадастрового учета и (или) государственной регистрации прав) для устранения причин такого приостановления (отказа) был подготовлен технический план объекта капитального строительства, содержание которого требует внесения изменений в выданное разрешение на ввод объекта капитального строительства в эксплуатацию, застройщик представляет самостоятельно:

1) заявление о внесении изменений в разрешение на ввод объекта в эксплуатацию (приложение 2);

2) технический план объекта капитального строительства, подготовленный в соответствии с Федеральным законом от 13 июля 2015 года № 218-ФЗ «О государственной регистрации недвижимости».

3) иные документы, предусмотренные пунктами 17, 21 настоящего административного регламента, если в такие документы внесены изменения в связи с подготовкой технического плана объекта капитального строительства в соответствии с абзацем 1 пункта 18 настоящего административного регламента.





19. Заявления и документы, необходимые для предоставления муниципальной услуги, могут быть направлены в электронной форме через ЕПГУ, РПГУ, в письменной форме посредством личного обращения в администрацию, в том числе через МФЦ, либо посредством почтового отправления с уведомлением о вручении. Для застройщиков, наименования которых содержат слова «специализированный застройщик», наряду со способами, указанными в настоящем пункте с использованием единой информационной системы жилищного строительства, предусмотренной Федеральным законом от 30 декабря 2004 года № 214-ФЗ «Об участии в долевом строительстве многоквартирных домов и иных объектов недвижимости и о внесении изменений в некоторые законодательные акты Российской Федерации», за исключением случаев, если в соответствии с нормативным правовым актом Тульской области подача заявления о выдаче разрешения на ввод объекта в эксплуатацию осуществляется через иные информационные системы, которые должны быть интегрированы с единой информационной системой жилищного строительства.

19.1. Заявление о внесении изменений в разрешение на ввод объекта в эксплуатацию и документы, необходимые для предоставления муниципальной услуги, направляются в электронной форме через ЕПГУ, РПГУ посредством формирования запроса в поле электронной формы «Выдача разрешения на ввод объекта в эксплуатацию» и пометкой «Внесение изменений в разрешение на строительство №, от» в поле «Сведения об объекте».

20. В соответствии с постановлением правительства Тульской области от 16.01.2018 № 8 «О направлении документов, необходимых для выдачи разрешения на строительство и разрешения на ввод в эксплуатацию, в электронной форме» документы, указанные в частях 3, 4 статьи 55 Градостроительного кодекса Российской Федерации, направляются заявителем в администрацию исключительно в электронной форме в случае, если проектная документация объекта капитального строительства и (или) результаты инженерных изысканий, выполненные для подготовки такой проектной документации, а также иные документы, необходимые для проведения государственной экспертизы проектной документации и (или) результатов инженерных изысканий, представлялись в электронной форме.

**Исчерпывающий перечень документов, необходимых в соответствии с нормативными правовыми актами для предоставления муниципальной услуги, которые находятся в распоряжении государственных органов, органов местного самоуправления и иных органов, участвующих в предоставлении государственных и муниципальных услуг, и которые заявитель вправе представить, а также способы их получения заявителями, в том числе в электронной форме, порядок их представления**



21. Документы, которые находятся в распоряжении государственных органов, органов местного самоуправления и иных органов, участвующих в предоставлении государственных или муниципальных услуг:

1) правоустанавливающие документы на земельный участок, в том числе соглашение об установлении сервитута, решение об установлении публичного сервитута;

2) градостроительный план земельного участка, представленный для получения разрешения на строительство, или в случае строительства, реконструкции линейного объекта проект планировки территории и проект межевания территории (за исключением случаев, при которых для строительства, реконструкции линейного объекта не требуется подготовка документации по планировке территории), проект планировки территории в случае выдачи разрешения на ввод в эксплуатацию линейного объекта, для размещения которого не требуется образование земельного участка;

3) разрешение на строительство;

4) акт приемки объекта капитального строительства (в случае осуществления строительства, реконструкции на основании договора строительного подряда);

5) акт, подтверждающий соответствие параметров построенного, реконструированного объекта капитального строительства проектной документации (в части соответствия проектной документации требованиям, указанным в пункте 1 части 5 статьи 49 Градостроительного кодекса Российской Федерации), в том числе требованиям энергетической эффективности и требованиям оснащенности объекта капитального строительства приборами учета используемых энергетических ресурсов, и подписанный лицом, осуществляющим строительство (лицом, осуществляющим строительство, и застройщиком или техническим заказчиком в случае осуществления строительства, реконструкции на основании договора строительного подряда, а также лицом, осуществляющим строительный контроль, в случае осуществления строительного контроля на основании договора);

6) акт о подключении (технологическом присоединении) построенного, реконструированного объекта капитального строительства к сетям инженерно-технического обеспечения (в случае, если такое подключение (технологическое присоединение) этого объекта предусмотрено проектной документацией);

7) схема, отображающая расположение построенного, реконструированного объекта капитального строительства, расположение сетей инженерно-технического обеспечения в границах земельного участка и планировочную организацию земельного участка и подписанная лицом, осуществляющим строительство (лицом, осуществляющим строительство, и застройщиком или техническим заказчиком в случае осуществления строительства, реконструкции на основании договора строительного подряда), за исключением случаев строительства, реконструкции линейного объекта;



8) заключение органа государственного строительного надзора (в случае, если предусмотрено осуществление государственного строительного надзора в соответствии с частью 1 статьи 54 Градостроительного кодекса Российской Федерации) о соответствии построенного, реконструированного объекта капитального строительства указанным в пункте 1 части 5 статьи 49 Градостроительного кодекса Российской Федерации требованиям проектной документации (в том числе с учетом изменений, внесенных в рабочую документацию и являющихся в соответствии с частью 1.3 статьи 52 Градостроительного кодекса Российской Федерации частью такой проектной документации), заключение уполномоченного на осуществление федерального государственного экологического надзора федерального органа исполнительной власти, выдаваемое в случаях, предусмотренных частью 5 статьи 54 Градостроительного кодекса Российской Федерации.

21.1. Указанные в подпунктах 5 и 8 пункта 21 настоящего административного регламента документ и заключение должны содержать информацию о нормативных значениях показателей, включенных в состав требований энергетической эффективности объекта капитального строительства, и о фактических значениях таких показателей, определенных в отношении построенного, реконструированного объекта капитального строительства в результате проведенных исследований, замеров, экспертиз, испытаний, а также иную информацию, на основе которой устанавливается соответствие такого объекта требованиям энергетической эффективности и требованиям его оснащённости приборами учета используемых энергетических ресурсов. При строительстве, реконструкции многоквартирного дома заключение органа государственного строительного надзора также должно содержать информацию о классе энергетической эффективности многоквартирного дома, определяемом в соответствии с законодательством об энергосбережении и о повышении энергетической эффективности.

21.2. Документы (их копии или сведения, содержащиеся в них), указанные в подпунктах 1, 2, 3 и 8 пункта 21 настоящего административного регламента, запрашиваются администрацией в государственных органах, органах местного самоуправления и подведомственных государственным органам или органам местного самоуправления организациях, в распоряжении которых находятся указанные документы, если застройщик не представил указанные документы самостоятельно.

21.3. Документы, указанные в подпунктах 1, 4, 5, 6 и 7 пункта 21 настоящего административного регламента, направляются заявителем самостоятельно, если указанные документы (их копии или сведения, содержащиеся в них) отсутствуют в распоряжении органов государственной власти, органов местного самоуправления либо подведомственных государственным органам или органам местного самоуправления организаций. Если документы, указанные в настоящем пункте, находятся в распоряжении органов государственной власти, органов местного самоуправления либо подведомственных государственным органам



или органам местного самоуправления организаций, такие документы запрашиваются администрацией в органах и организациях, в распоряжении которых находятся указанные документы, если застройщик не представил указанные документы самостоятельно. По межведомственным запросам документы (их копии или сведения, содержащиеся в них) предоставляются государственными органами, органами местного самоуправления и подведомственными государственным органам или органам местного самоуправления организациями, в распоряжении которых находятся эти документы, в срок не позднее трех рабочих дней со дня получения соответствующего межведомственного запроса.

21.4. В случае, если подано заявление о выдаче разрешения на ввод объекта в эксплуатацию в отношении этапа строительства, реконструкции объекта капитального строительства, документы, указанные в подпунктах 2 – 4 пункта 17, подпунктах 4 – 8 пункта 21 настоящего административного регламента, оформляются в части, относящейся к соответствующему этапу строительства, реконструкции объекта капитального строительства. В указанном случае в заявлении о выдаче разрешения на ввод объекта в эксплуатацию в отношении этапа строительства, реконструкции объекта капитального строительства указываются сведения о ранее выданных разрешениях на ввод объекта в эксплуатацию в отношении этапа строительства, реконструкции объекта капитального строительства (при наличии).

22. Правительством Российской Федерации могут устанавливаться помимо предусмотренных пунктами 17, 21 настоящего административного регламента иные документы, необходимые для получения разрешения на ввод объекта в эксплуатацию, в целях получения в полном объеме сведений, необходимых для постановки объекта капитального строительства на государственный учет.

23. Запрещается требовать от заявителя:

1) представления документов и информации или осуществления действий, представление или осуществление которых не предусмотрено нормативными правовыми актами, регулирующими отношения, возникающие в связи с предоставлением муниципальной услуги;

2) представления документов и информации, в том числе подтверждающих внесение заявителем платы за предоставление муниципальной услуги, которые находятся в распоряжении государственных органов, администрации, иных органов местного самоуправления либо подведомственных государственным органам или органам местного самоуправления организаций, участвующих в предоставлении предусмотренных частью 1 статьи 1 Федерального закона от 27.07.2010 № 210-ФЗ «Об организации предоставления государственных и муниципальных услуг» муниципальных услуг, в соответствии с нормативными правовыми актами Российской Федерации, нормативными правовыми актами Тульской области, за исключением документов, включенных в определенный частью 6 статьи 7 Федерального закона «Об организации предоставления государственных и муниципальных услуг»





перечень документов. Заявитель вправе представить указанные документы и информацию в администрацию по собственной инициативе;

3) осуществления действий, в том числе согласований, необходимых для получения муниципальной услуги и связанных с обращением в иные государственные органы, органы местного самоуправления, организации, за исключением получения услуг и получения документов и информации, предоставляемых в результате предоставления таких услуг, включенных в перечень, указанные в части 1 статьи 9 Федерального закона «Об организации предоставления государственных и муниципальных услуг»;

4) представления документов и информации, отсутствие и (или) недостоверность которых не указывались при первоначальном отказе в предоставлении муниципальной услуги, за исключением следующих случаев:

а) изменение требований нормативных правовых актов, касающихся предоставления муниципальной услуги, после первоначальной подачи заявления о предоставлении муниципальной услуги;

б) наличие ошибок в заявлении о предоставлении муниципальной услуги и документах, поданных заявителем после первоначального отказа в предоставлении муниципальной услуги и не включенных в представленный ранее комплект документов;

в) истечение срока действия документов или изменение информации после первоначального отказа в предоставлении муниципальной услуги;

г) выявление документально подтвержденного факта (признаков) ошибочного или противоправного действия (бездействия) сотрудника администрации, предоставляющего муниципальную услугу, о чем в письменном виде за подписью руководителя структурного подразделения администрации уведомляется заявитель, а также приносятся извинения за доставленные неудобства;

5) предоставления на бумажном носителе документов и информации, электронные образы которых ранее были заверены в соответствии с пунктом 7.2 части 1 статьи 16 Федерального закона «Об организации предоставления государственных и муниципальных услуг», за исключением случаев, если нанесение отметок на такие документы либо их изъятие является необходимым условием предоставления государственной или муниципальной услуги, и иных случаев, установленных федеральными законами.

#### **Исчерпывающий перечень оснований для отказа в приеме документов, необходимых для предоставления муниципальной услуги**

24. Основания для отказа в приеме заявления о выдаче разрешения на ввод объекта в эксплуатацию, внесении изменений в разрешение на ввод объекта в эксплуатацию отсутствуют.



**Исчерпывающий перечень оснований для приостановления  
предоставления муниципальной услуги и (или) отказа в предоставлении  
муниципальной услуги**

25. Основания для приостановления предоставления муниципальной услуги отсутствуют.

26. Исчерпывающий перечень оснований для отказа в выдаче разрешения на ввод объекта в эксплуатацию, внесении изменений в разрешение на ввод объекта в эксплуатацию:

1) отсутствие документов, необходимых для предоставления муниципальной услуги;

2) несоответствие объекта капитального строительства требованиям к строительству, реконструкции объекта капитального строительства, установленным на дату выдачи представленного для получения разрешения на строительство градостроительного плана земельного участка, или в случае строительства, реконструкции, капитального ремонта линейного объекта требованиям проекта планировки территории и проекта межевания территории (за исключением случаев, при которых для строительства, реконструкции линейного объекта не требуется подготовка документации по планировке территории), требованиям, установленным проектом планировки территории, в случае выдачи разрешения на ввод в эксплуатацию линейного объекта, для размещения которого не требуется образование земельного участка;

3) несоответствие объекта капитального строительства требованиям, установленным в разрешении на строительство, за исключением случаев изменения площади объекта капитального строительства в соответствии с пунктом 26.2 настоящего административного регламента;

4) несоответствие параметров построенного, реконструированного объекта капитального строительства проектной документации, за исключением случаев изменения площади объекта капитального строительства в соответствии с пунктом 26.2 настоящего административного регламента;

5) несоответствие объекта капитального строительства разрешенному использованию земельного участка и (или) ограничениям, установленным в соответствии с земельным и иным законодательством Российской Федерации на дату выдачи разрешения на ввод объекта в эксплуатацию, за исключением случаев, если указанные ограничения предусмотрены решением об установлении или изменении зоны с особыми условиями использования территории, принятым в случаях, предусмотренных пунктом 9 части 7 статьи 51 Градостроительного кодекса Российской Федерации, и строящийся, реконструируемый объект капитального строительства, в связи с размещением которого установлена или изменена зона с особыми условиями использования территории, не введен в эксплуатацию.

26.1. Неполучение (несвоевременное получение) документов, запрошенных в соответствии с пунктами 21.2 и 21.3 настоящего административного регламента, не может являться основанием для отказа



в выдаче разрешения на ввод объекта в эксплуатацию.

26.2. Различие данных об указанной в техническом плане площади объекта капитального строительства, не являющегося линейным объектом, не более чем на пять процентов по отношению к данным о площади такого объекта капитального строительства, указанной в проектной документации и (или) разрешении на строительство, не является основанием для отказа в выдаче разрешения на ввод объекта в эксплуатацию при условии соответствия указанных в техническом плане количества этажей, помещений (при наличии) и машино-мест (при наличии) проектной документации и (или) разрешению на строительство. Различие данных об указанной в техническом плане протяженности линейного объекта не более чем на пять процентов по отношению к данным о его протяженности, указанным в проектной документации и (или) разрешении на строительство, не является основанием для отказа в выдаче разрешения на ввод объекта в эксплуатацию.

**Перечень услуг, которые являются необходимыми  
и обязательными для предоставления муниципальной услуги,  
в том числе сведения о документе (документах), выдаваемом  
(выдаваемых) организациями, участвующими в предоставлении  
муниципальной услуги**

27. Услуги, которые являются необходимыми и обязательными для предоставления муниципальной услуги, отсутствуют.

**Порядок, размер и основания взимания государственной пошлины  
или иной платы, взимаемой за предоставление муниципальной услуги**

28. Плата за предоставление муниципальной услуги не взимается.

**Максимальный срок ожидания в очереди при подаче запроса  
о предоставлении муниципальной услуги и при получении результата  
предоставления муниципальной услуги**

29. Максимальный срок ожидания в очереди при подаче запроса о предоставлении муниципальной услуги и при получении результата предоставления муниципальной услуги составляет не более 15 минут.

**Срок и порядок регистрации запроса заявителя о предоставлении  
муниципальной услуги, в том числе в электронной форме**

30. Заявление о выдаче разрешения на ввод объекта в эксплуатацию, внесении изменений в разрешение на ввод объекта в эксплуатацию, поступившее в администрацию или МФЦ в письменной форме, подлежит обязательной регистрации в соответствии с правилами делопроизводства в день обращения заявителя сотрудником, ответственным за прием и регистрацию корреспонденции.



31. При подаче заявления о выдаче разрешения на ввод объекта в эксплуатацию, внесении изменений в разрешение на ввод объекта в эксплуатацию через ЕПГУ, РПГУ оно автоматически фиксируется в режиме реального времени в электронной системе. Регистрация заявления о выдаче разрешения на ввод объекта в эксплуатацию, внесении изменений в разрешение на ввод объекта в эксплуатацию, поданного в электронном виде, осуществляется ответственным сотрудником администрации не позднее одного рабочего дня, следующего за днем поступления, с сохранением присвоенного системой индивидуального номера.

**Требования к помещениям, в которых предоставляется муниципальная услуга, к залу ожидания, местам для заполнения запросов о предоставлении муниципальной услуги, информационным стендам с образцами их заполнения и перечнем документов, необходимых для предоставления каждой муниципальной услуги, размещению и оформлению визуальной, текстовой и мультимедийной информации о порядке предоставления муниципальной услуги**

32. Вход в здание администрации должен быть оборудован вывеской и режимной табличкой, адаптирован для беспрепятственного доступа инвалидов (включая инвалидов, использующих кресла-коляски и собак-проводников).

Фасад здания должен быть оборудован осветительными приборами, которые позволят в течение рабочего времени администрации ознакомиться с вывеской и режимной табличкой.

33. На территории, прилегающей к месторасположению администрации, должны быть места для парковки автотранспортных средств, в том числе для парковки специальных автотранспортных средств инвалидов.

34. Для людей с ограниченными возможностями должны быть предусмотрены:

возможность беспрепятственного входа в помещения и выхода из них; содействие (при необходимости) инвалиду при входе в объект и выходе из него со стороны сотрудников администрации;

оборудование на прилегающих к зданию территориях мест для парковки автотранспортных средств инвалидов;

возможность посадки в транспортное средство и высадки из него перед входом в администрацию, в том числе с использованием кресла-коляски и при необходимости с помощью сотрудников администрации;

возможность самостоятельного передвижения по объекту в целях доступа к месту предоставления муниципальной услуги, а также с помощью сотрудников, предоставляющих муниципальную услугу, ассистивных и вспомогательных технологий, а также сменного кресла-коляски;

сопровождение инвалидов, имеющих стойкие расстройства функции зрения и самостоятельного передвижения, по территории администрации;

обеспечение допуска на объект собаки-проводника при наличии документа, подтверждающего ее специальное обучение, выданного по форме,





установленной федеральным органом исполнительной власти, осуществляющим функции по выработке и реализации государственной политики и нормативно-правовому регулированию в сфере социальной защиты населения;

оказание сотрудниками администрации иной необходимой инвалидам и маломобильным группам населения помощи в преодолении барьеров, мешающих получению ими услуг наравне с другими лицами.

35. Помещение должно соответствовать установленным санитарно-эпидемиологическим требованиям и нормативам, быть удобным и иметь достаточно места.

Количество мест ожидания определяется исходя из фактической нагрузки и возможности их размещения в помещении, но не может составлять менее 3 мест.

Вход и выход из помещения оборудуются соответствующими указателями. В местах предоставления муниципальной услуги на видном месте размещаются схемы расположения средств пожаротушения и путей эвакуации посетителей и специалистов администрации.

36. В местах предоставления муниципальной услуги предусматривается оборудование мест общественного пользования (туалетов).

37. Места предоставления муниципальной услуги оборудуются противопожарной системой и средствами пожаротушения, системой оповещения о возникновении чрезвычайной ситуации.

В помещениях, предназначенных для работы с заявителями, размещаются информационные стенды, обеспечивающие получение заявителями информации о предоставлении муниципальной услуги.

38. На кабинете приема заявителей должна находиться информационная табличка (вывеска) с указанием:

- номера кабинета;
- фамилии, имени, отчества и должности сотрудника, осуществляющего предоставление муниципальной услуги;
- времени перерыва на обед, технического перерыва.

39. Места ожидания приема, залы ожидания, места для заполнения запросов о предоставлении муниципальной услуги, места сдачи и получения документов заявителями, места для информирования заявителей и заполнения необходимых документов оборудуются стульями и столами (стойками), информационными стендами, содержащими информацию о порядке, сроках предоставления муниципальной услуги, и обеспечиваются канцелярскими принадлежностями.

40. Рабочие места сотрудников, осуществляющих предоставление муниципальной услуги, должны быть оборудованы персональными компьютерами с возможностью доступа к необходимым информационным базам данных, средствами вычислительной и электронной техники, печатающими устройствами, ксероксами, позволяющими предоставлять государственную услугу в полном объеме. Рабочие места должны быть оборудованы столами для возможности работы с документами, стульями, креслами, информационными табличками с указанием номера кабинета,



фамилии, имени, отчества сотрудника, осуществляющего предоставление муниципальной услуги.

41. Помещения МФЦ оборудуются согласно требованиям постановления Правительства Российской Федерации от 22 декабря 2012 года № 1376 «Об утверждении правил организации деятельности многофункциональных центров для предоставления государственных и муниципальных услуг».

**Показатели доступности и качества муниципальной услуги, в том числе количество взаимодействий заявителя с должностными лицами при предоставлении муниципальной услуги и их продолжительность, возможность получения информации о ходе предоставления муниципальной услуги, в том числе с использованием информационно-коммуникационных технологий, возможность либо невозможность получения муниципальной услуги в многофункциональном центре предоставления государственных и муниципальных услуг (в том числе в полном объеме), в любом территориальном подразделении органа, предоставляющего муниципальную услугу, по выбору заявителя (экстерриториальный принцип), посредством запроса о предоставлении нескольких государственных и (или) муниципальных услуг в многофункциональных центрах предоставления государственных и муниципальных услуг, предусмотренного статьей 15.1 Федерального закона от 27.07.2010 № 210-ФЗ «Об организации предоставления государственных и муниципальных услуг»**

42. Показателями доступности и качества муниципальной услуги являются:

1) качество муниципальной услуги:

$ПД = КП / (КП + КН) \times 100$ , где

КП - количество предоставленных администрацией муниципальных услуг в соответствии с настоящим административным регламентом;

КН - количество жалоб на неисполнение муниципальной услуги;

2) доступность и своевременность предоставления муниципальной услуги:

$ПК = К1 / (К1 + К2 + К3) \times 100$ , где

К1 - количество своевременно предоставленных администрацией муниципальных услуг в соответствии с настоящим административным регламентом;

К2 - количество предоставленных администрацией муниципальных услуг в соответствии с настоящим административным регламентом с нарушением установленного срока;

К3 - количество необоснованных отказов в предоставлении муниципальной услуги администрацией в соответствии с настоящим административным регламентом.

43. Количество взаимодействий заявителя с сотрудниками



администрации при предоставлении муниципальной услуги и их продолжительность: не ограничено в пределах срока предоставления муниципальной услуги.

44. Заявителям предоставлена возможность получения информации о ходе предоставления муниципальной услуги, в том числе с использованием информационно-коммуникационных технологий, возможность получения муниципальной услуги в МФЦ (в том числе в полном объеме).

**Иные требования, в том числе учитывающие особенности предоставления муниципальной услуги по экстерриториальному принципу (в случае, если государственная услуга предоставляется по экстерриториальному принципу) и особенности предоставления муниципальной услуги в электронной форме**

45. Заявление о выдаче разрешения на ввод объекта в эксплуатацию, внесении изменений в разрешение на ввод объекта в эксплуатацию может быть направлено в электронной форме через ЕПГУ, РПГУ.

46. Обращение за предоставлением муниципальной услуги в электронной форме осуществляется с использованием электронных документов, подписанных электронной подписью в соответствии с требованиями Федерального закона от 6 апреля 2011 года № 63-ФЗ «Об электронной подписи», постановления Правительства Российской Федерации от 25 июня 2012 года № 634 «О видах электронной подписи, использование которых допускается при обращении за получением государственных и муниципальных услуг».

47. Сведения о муниципальной услуге размещаются на ЕПГУ, РПГУ в порядке, установленном постановлением Правительства Российской Федерации от 24.10.2011 № 861 «О федеральных государственных информационных системах, обеспечивающих предоставление в электронной форме государственных и муниципальных услуг (осуществление функций)».

48. Заявителям обеспечивается возможность получения на ЕПГУ, РПГУ информации о ходе предоставления муниципальной услуги.

49. Иные требования, в том числе учитывающие особенности предоставления муниципальной услуги по экстерриториальному принципу, не предъявляются.

**III. Состав, последовательность и сроки выполнения административных процедур (действий), требования к порядку их выполнения, в том числе особенности выполнения административных процедур (действий) в электронной форме**

**Перечень административных процедур**

50. Предоставление муниципальной услуги включает в себя последовательность следующих административных процедур:



- 1) прием и регистрация заявления и документов, необходимых для предоставления муниципальной услуги;
- 2) формирование и направление межведомственных запросов в государственные органы, органы местного самоуправления и подведомственные государственным органам или органам местного самоуправления организации, в распоряжении которых находятся документы и сведения, необходимые для предоставления муниципальной услуги;
- 3) рассмотрение заявления и документов, необходимых для предоставления муниципальной услуги, выдача заявителю документов по результатам предоставления муниципальной услуги.

### **Прием и регистрация заявления и документов, необходимых для предоставления муниципальной услуги**

51. Основанием для начала административной процедуры является поступление в администрацию, МФЦ заявления и документов, предусмотренных пунктом 17, 18 настоящего административного регламента, способами, предусмотренными пунктами 19, 20 настоящего административного регламента.

52. Сотрудник администрации, МФЦ, ответственный за прием и регистрацию корреспонденции, обеспечивает прием и регистрацию заявления и документов в соответствии с правилами делопроизводства в день обращения заявителя.

53. Результатом административной процедуры является прием и регистрация заявления и документов, необходимых для предоставления муниципальной услуги.

54. По результатам административной процедуры сотрудник администрации, МФЦ, ответственный за прием и регистрацию корреспонденции, в срок не позднее рабочего дня, следующего за днем приема и регистрации заявления и документов, передает их сотруднику администрации, ответственному за предоставление муниципальной услуги.

### **Формирование и направление межведомственных запросов в государственные органы, органы местного самоуправления и подведомственные государственным органам или органам местного самоуправления организации, в распоряжении которых находятся документы и сведения, необходимые для предоставления муниципальной услуги**

55. Основанием для начала административной процедуры является поступление сотруднику администрации, ответственному за предоставление муниципальной услуги, зарегистрированных документов для принятия решения о выдаче разрешения на ввод объекта в эксплуатацию.

56. Сотрудник администрации, ответственный за предоставление муниципальной услуги, при получении зарегистрированных документов в день их получения обеспечивает формирование и направление





межведомственных запросов о представлении в администрацию документов (их копий или сведений, содержащихся в них), предусмотренных пунктом 21 настоящего административного регламента, в государственные органы, органы местного самоуправления и подведомственные государственным органам или органам местного самоуправления организации, в распоряжении которых находятся указанные документы в соответствии с нормативными правовыми актами Российской Федерации, нормативными правовыми актами Тульской области, муниципальными правовыми актами, если заявитель не представил указанные документы самостоятельно.

57. При получении ответов на межведомственные запросы сотрудник администрации, ответственный за предоставление муниципальной услуги, проводит проверку документов (их копий или сведений, содержащихся в них), представленных в ответах на запросы.

58. Срок административной процедуры: до трех рабочих дней со дня получения зарегистрированных документов сотрудником администрации, ответственным за предоставление муниципальной услуги.

59. Результатом административной процедуры является получение запрашиваемых документов (их копий или сведений, содержащихся в них).

#### **Рассмотрение заявления и документов, необходимых для предоставления муниципальной услуги, выдача заявителю документов по результатам предоставления муниципальной услуги**

60. Основанием для начала административной процедуры является получение сотрудником администрации, ответственным за предоставление муниципальной услуги, документов (их копий или сведений, содержащихся в них) по результатам межведомственных запросов либо зарегистрированного заявления о внесении изменений в разрешение на ввод объекта в эксплуатацию и документов, предусмотренных пунктом 18 настоящего административного регламента.

61. Сотрудник администрации, ответственный за предоставление муниципальной услуги, при получении документов (их копий или сведений, содержащихся в них) по результатам межведомственных запросов либо зарегистрированного заявления о внесении изменений в разрешение на ввод объекта в эксплуатацию и документов, предусмотренных пунктом 18 настоящего административного регламента, осуществляет:

1) проверку наличия и правильности оформления документов, необходимых для принятия решения о выдаче разрешения на ввод объекта в эксплуатацию, внесении изменений в разрешение на ввод объекта в эксплуатацию;

2) осмотр объекта капитального строительства;

В ходе осмотра построенного, реконструированного объекта капитального строительства осуществляется проверка соответствия такого объекта требованиям, указанным в разрешении на строительство, требованиям к строительству, реконструкции объекта капитального строительства, установленным на дату выдачи представленного для получения разрешения на



строительство градостроительного плана земельного участка, или в случае строительства, реконструкции линейного объекта требованиям проекта планировки территории и проекта межевания территории (за исключением случаев, при которых для строительства, реконструкции линейного объекта не требуется подготовка документации по планировке территории), требованиям, установленным проектом планировки территории, в случае выдачи разрешения на ввод в эксплуатацию линейного объекта, для размещения которого не требуется образование земельного участка, а также разрешенному использованию земельного участка, ограничениям, установленным в соответствии с земельным и иным законодательством Российской Федерации, требованиям проектной документации, в том числе требованиям энергетической эффективности и требованиям оснащенности объекта капитального строительства приборами учета используемых энергетических ресурсов. В случае, если при строительстве, реконструкции объекта капитального строительства осуществляется государственный строительный надзор в соответствии с частью 1 статьи 54 Градостроительного кодекса Российской Федерации, осмотр такого объекта администрацией не проводится;

3) подготовку разрешения на ввод объекта в эксплуатацию, внесения изменений в разрешение на ввод объекта в эксплуатацию либо отказа в выдаче разрешения на ввод объекта в эксплуатацию, во внесении изменений в разрешение на ввод объекта в эксплуатацию и обеспечение подписания документов уполномоченным лицом;

Документы изготавливаются в двух экземплярах, один из которых сотрудник администрации, ответственный за предоставление муниципальной услуги, выдает заявителю (его уполномоченному представителю), а второй хранится в архиве администрации;

4) выдачу заявителю результата предоставления муниципальной услуги.

62. Срок административной процедуры: один рабочий день со дня получения документов (их копий или сведений, содержащихся в них) по результатам межведомственных запросов либо зарегистрированного заявления о внесении изменений в разрешение на ввод объекта в эксплуатацию и документов, предусмотренных пунктом 18 настоящего административного регламента.

#### **Порядок осуществления в электронной форме, в том числе с использованием ЕПГУ, РПГУ административных процедур**

63. Подача заявителем документов, необходимых для предоставления муниципальной услуги, а также получение заявителем результата предоставления муниципальной услуги может осуществляться в электронной форме через ЕПГУ, РПГУ.

64. Формирование запроса заявителем осуществляется посредством заполнения электронной формы запроса на ЕПГУ, РПГУ без необходимости дополнительной подачи запроса в какой-либо иной форме.



65. Форматно-логическая проверка сформированного запроса осуществляется автоматически после заполнения заявителем каждого из полей электронной формы запроса. При выявлении некорректно заполненного поля электронной формы запроса заявитель уведомляется о характере выявленной ошибки и порядке ее устранения посредством информационного сообщения непосредственно в электронной форме запроса.

66. При формировании запроса заявителю обеспечивается:

а) возможность копирования и сохранения запроса и иных документов, необходимых для предоставления муниципальной услуги;

б) возможность заполнения несколькими заявителями одной электронной формы запроса при обращении за услугами, предполагающими направление совместного запроса несколькими заявителями (описывается в случае необходимости дополнительно);

в) возможность печати на бумажном носителе копии электронной формы запроса;

г) сохранение ранее введенных в электронную форму запроса значений в любой момент по желанию пользователя, в том числе при возникновении ошибок ввода и возврате для повторного ввода значений в электронную форму запроса;

д) заполнение полей электронной формы запроса до начала ввода сведений заявителем с использованием сведений, размещенных в федеральной государственной информационной системе «Единая система идентификации и аутентификации в инфраструктуре, обеспечивающей информационно-технологическое взаимодействие информационных систем, используемых для предоставления государственных и муниципальных услуг в электронной форме» (далее – единая система идентификации и аутентификации), и сведений, опубликованных на ЕПГУ, РПГУ, в части, касающейся сведений, отсутствующих в единой системе идентификации и аутентификации;

е) возможность вернуться на любой из этапов заполнения электронной формы запроса без потери ранее введенной информации;

ж) возможность доступа заявителя на ЕПГУ, РПГУ к ранее поданным им запросам в течение не менее одного года, а также частично сформированных запросов - в течение не менее трех месяцев.

67. Сформированный и подписанный запрос направляется в администрацию посредством ЕПГУ, РПГУ.

При успешной отправке запросу присваивается уникальный номер, по которому в личном кабинете заявителя будет представлена информация о ходе выполнения указанного запроса.

68. Администрация обеспечивает прием и регистрацию документов, необходимых для предоставления муниципальной услуги, без необходимости повторного представления заявителем таких документов в письменной форме.

Срок административной процедуры: один рабочий день.

69. Предоставление муниципальной услуги начинается с момента приема и регистрации администрацией электронных документов, необходимых для предоставления муниципальной услуги.



70. После принятия запроса сотрудником администрации, уполномоченным на предоставление муниципальной услуги, запросу в личном кабинете заявителя посредством ЕПГУ, РПГУ присваивается статус «Регистрация заявителя и прием документов».

71. Использование ЕПГУ, РПГУ гарантирует неразглашение и сохранность конфиденциальной информации, достоверность сведений за счет использования в электронной системе электронных подписей, полученных в доверенном удостоверяющем центре.

72. Заявитель вправе получить результат предоставления муниципальной услуги в форме документа на бумажном носителе в течение срока действия результата предоставления муниципальной услуги.

73. Заявитель имеет возможность получения информации о ходе предоставления муниципальной услуги.

Информация о ходе предоставления муниципальной услуги направляется заявителю в срок, не превышающий одного рабочего дня после завершения выполнения соответствующего действия, на адрес электронной почты или с использованием средств ЕПГУ, РПГУ по выбору заявителя.

74. При предоставлении муниципальной услуги в электронной форме заявителю направляется уведомление об окончании предоставления муниципальной услуги либо мотивированный отказ в предоставлении муниципальной услуги.

75. Заявителям обеспечивается возможность оценить доступность и качество муниципальной услуги на ЕПГУ, РПГУ.

#### **Порядок исправления допущенных опечаток и ошибок в выданных в результате предоставления муниципальной услуги документах, выдачи дубликата результата муниципальной услуги**

76. Основанием для исправления технической ошибки в выданных в результате предоставления муниципальной услуги документах является поступление в администрацию заявления об исправлении технической ошибки в выданном разрешении на ввод объекта в эксплуатацию, внесении изменений в разрешение на ввод объекта в эксплуатацию (далее – заявление об исправлении технической ошибки).

77. При обращении в администрацию за исправлением технической ошибки заявитель представляет:

заявление об исправлении технической ошибки (приложение 3);

документы, свидетельствующие о наличии технической ошибки и содержащие правильные данные;

оригинал документа, указанный в пункте 14 настоящего административного регламента, в котором содержится техническая ошибка.

78. Заявление об исправлении технической ошибки подается заявителем одним из способов, предусмотренных в пункте 19 настоящего административного регламента.





79. Заявление об исправлении технической ошибки и документы, предусмотренные пунктом 77 настоящего административного регламента, регистрируются в администрации в день их поступления.

80. Рассмотрение заявления осуществляется сотрудником администрации, ответственным за предоставление муниципальной услуги.

81. Результатом рассмотрения заявления об исправлении технической ошибки является направление заявителю исправленного результата предоставления муниципальной услуги способом, определенным им в заявлении, в срок не превышающий пяти рабочих дней со дня поступления и регистрации заявления об исправлении технической ошибки.

Оригинал документа, указанный в пункте 14 настоящего административного регламента, в котором содержится техническая ошибка, после направления заявителю исправленного результата предоставления муниципальной услуги не возвращается.

82. При подаче заявления об исправлении технической ошибки в выданном разрешении на ввод объекта в эксплуатацию через ЕПГУ, РПГУ заявитель получает исправленный результат предоставления муниципальной услуги в форме электронного документа.

83. Основанием для получения дубликата результата предоставления муниципальной услуги является поступление в администрацию заявления (приложение 4).

84. Заявление о получении дубликата подается заявителем одним из способов, предусмотренных в пункте 19 настоящего административного регламента.

85. Заявление о получении дубликата регистрируется в администрации в день его поступления.

86. Рассмотрение заявления осуществляется сотрудником администрации, ответственным за предоставление муниципальной услуги.

87. Результатом рассмотрения заявления о получении дубликата является направление заявителю результата предоставления муниципальной услуги с отметкой «дубликат» способом, определенным им в заявлении, в срок не превышающий пяти рабочих дней со дня поступления и регистрации заявления о получении дубликата.

88. При подаче заявления о получении дубликата ранее выданного разрешения на строительство через ЕПГУ, РПГУ заявитель получает результат предоставления муниципальной услуги в форме электронного документа.

#### **IV. Формы контроля за исполнением административного регламента**

**Порядок осуществления текущего контроля над соблюдением и исполнением ответственными должностными лицами положений административного регламента и иных нормативных правовых актов, устанавливающих требования к предоставлению муниципальной услуги, а также принятием решений ответственными лицами**



89. Текущий контроль за предоставлением муниципальной услуги осуществляет руководитель структурного подразделения администрации, ответственного за непосредственное предоставление муниципальной услуги.

90. Предметом контроля являются выявление и устранение нарушений порядка рассмотрения заявления, объективность и тщательность проверки сведений, обоснованность и законность предлагаемых для принятия решений по запросам и обращениям.

91. При выявлении в ходе текущего контроля нарушений, установленного административным регламентом, порядка предоставления муниципальной услуги или требований законодательства Российской Федерации руководитель структурного подразделения администрации принимает меры по устранению таких нарушений и направляет в адрес представителя нанимателя предложения о применении или неприменении мер дисциплинарной ответственности в отношении лиц, допустивших соответствующие нарушения.

**Порядок и периодичность осуществления плановых и внеплановых проверок полноты и качества предоставления муниципальной услуги, в том числе порядок и формы контроля за полнотой и качеством предоставления муниципальной услуги**

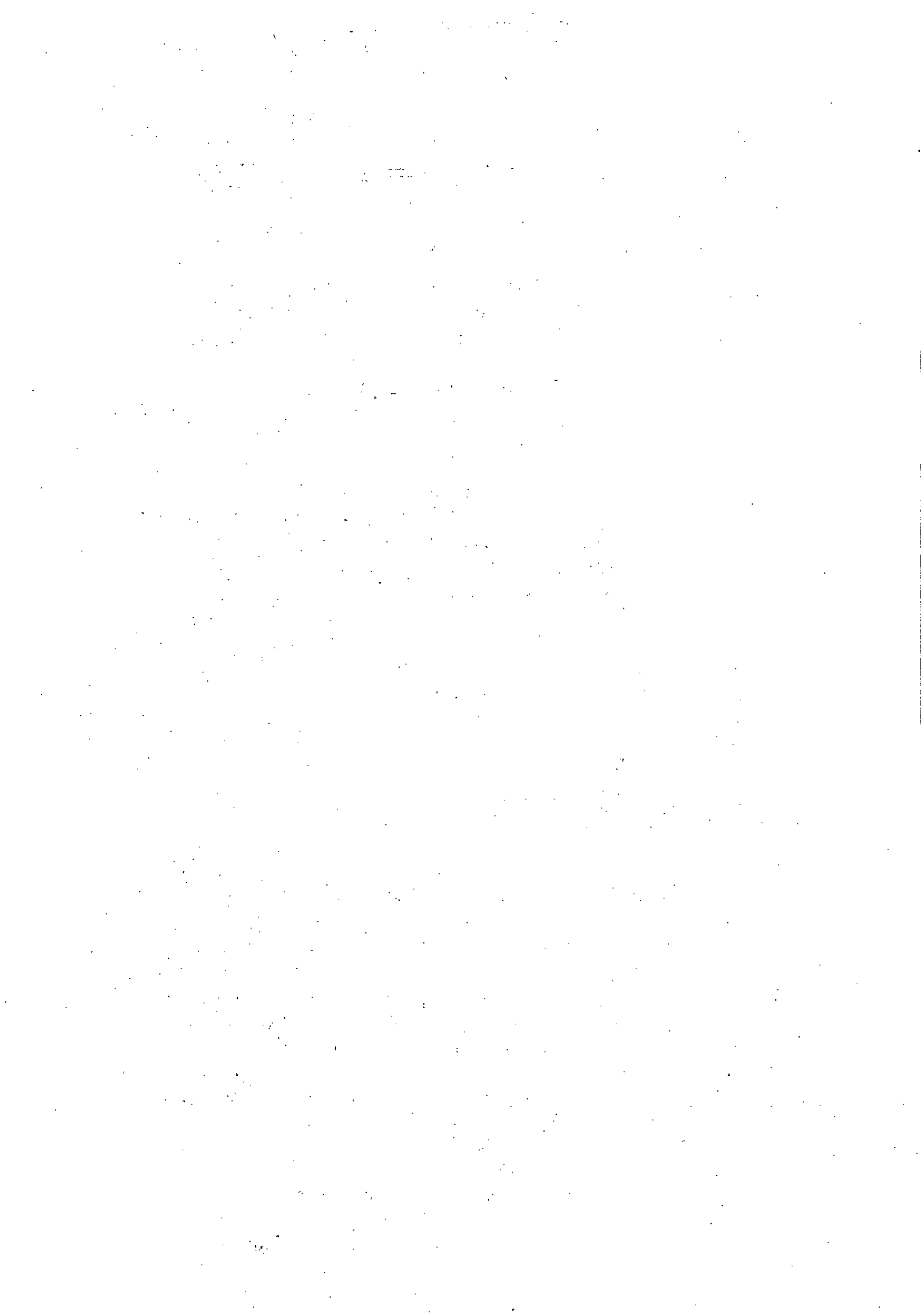
92. Контроль за полнотой и качеством предоставления муниципальной услуги включает в себя проведение проверок, выявление и устранение нарушений, рассмотрение обращений заявителей, содержащих жалобы на действия и (или) бездействие должностных лиц администрации, принятие решений и подготовку ответов на указанные обращения.

93. Контроль за предоставлением муниципальной услуги проводится главой администрации или заместителем главы администрации в форме регулярных проверок соблюдения и исполнения сотрудниками администрации положений настоящего административного регламента, утвержденных планов работ, определяющих порядок выполнения процедуры.

94. Проверки могут быть плановыми и внеплановыми. При проверке могут рассматриваться все вопросы, связанные с предоставлением муниципальной услуги, или вопросы, связанные с исполнением той или иной административной процедуры. Проверка также может проводиться по конкретному обращению заявителей или иных заинтересованных лиц. Периодичность осуществления текущего контроля устанавливается руководителем структурного подразделения администрации.

**Ответственность должностных лиц за решения и действия (бездействие), принимаемые (осуществляемые) в ходе предоставления муниципальной услуги**

95. Муниципальные служащие администрации, участвующие в предоставлении муниципальной услуги, несут персональную ответственность за полноту и качество предоставления муниципальной



услуги, соблюдение последовательности и сроков исполнения административных процедур, установленных настоящим административным регламентом и иными нормативными правовыми актами, в которых определены требования к предоставлению муниципальной услуги.

96. Должностные лица администрации, ответственные за организацию предоставления муниципальной услуги, несут персональную ответственность за предоставление муниципальной услуги в соответствии с настоящим административным регламентом и иными нормативными правовыми актами, устанавливающими требования к предоставлению муниципальной услуги, за обеспечение полноты и качества предоставления муниципальной услуги.

97. Ответственность муниципальных служащих администрации, участвующих в предоставлении муниципальной услуги, устанавливается в их должностных регламентах в соответствии с требованиями действующего федерального законодательства.

**Положения, характеризующие требования к порядку и формам  
контроля над предоставлением муниципальной услуги, в том числе  
со стороны граждан, их объединений и организаций**

98. Контроль за предоставлением муниципальной услуги осуществляется должностными лицами администрации, а также заявителями, указанными в пункте 2 настоящего административного регламента, и иными лицами, чьи права или законные интересы были нарушены действиями (бездействием) должностных лиц администрации, принимаемыми ими решениями.

99. Граждане, их объединения и организации вправе направить в администрацию в порядке осуществления контроля за предоставлением муниципальной услуги замечания и предложения по улучшению качества предоставления муниципальной услуги.

**Досудебный (внесудебный) порядок обжалования решений и действий  
(бездействия) органа, предоставляющего муниципальную услугу,  
многофункционального центра предоставления государственных  
и муниципальных услуг, а также их должностных лиц  
или муниципальных служащих**

**Информация для заинтересованных лиц об их праве  
на досудебное (внесудебное) обжалование действий (бездействия)  
и (или) решений, принятых (осуществленных) в ходе  
предоставления муниципальной услуги**

100. При предоставлении муниципальной услуги заявитель и иные заинтересованные лица имеют право подать жалобу на действие (бездействие) и (или) решение администрации и (или) должностных лиц администрации, осуществляемое или принятое в ходе предоставления муниципальной услуги (далее - жалоба).



**Органы местного самоуправления, организации и уполномоченные  
на рассмотрение жалобы лица, которым может быть направлена  
жалоба заявителя в досудебном (внесудебном) порядке**

101. Органом местного самоуправления, в который может быть направлена жалоба, является администрация.

102. Жалоба на решение и действие (бездействие) руководителя структурного подразделения администрации подается заместителю главы администрации (непосредственно координирующего и контролирующего деятельность структурного подразделения администрации).

103. Жалоба на решение и действие (бездействие) заместителя главы администрации подается главе администрации.

104. Жалоба на решения и действия (бездействие) администрации, должностного лица администрации, муниципальных служащих, руководителя структурного подразделения администрации может быть подана заявителем через МФЦ.

**Способы информирования заявителей о порядке подачи  
и рассмотрения жалобы, в том числе с использованием ЕПГУ, РПГУ**

105. Информация о порядке подачи и рассмотрения жалобы размещается на официальном сайте администрации в информационно-телекоммуникационной сети «Интернет», ЕПГУ, РПГУ, а также предоставляется непосредственно должностными лицами администрации по телефонам для справок, а также электронным сообщением по адресу, указанному заявителем.

**Перечень нормативных правовых актов, регулирующих порядок  
досудебного (внесудебного) обжалования решений и действий  
(бездействия) органа, предоставляющего муниципальную  
услугу, а также его должностных лиц**

106. Порядок досудебного (внесудебного) обжалования решений и действий (бездействия) органа, предоставляющего муниципальную услугу, а также его должностных лиц регулируется следующими нормативными правовыми актами:

Федеральным законом от 27 июля 2010 года № 210-ФЗ «Об организации предоставления государственных и муниципальных услуг»;

Федеральным законом от 26 июля 2006 года № 135-ФЗ «О защите конкуренции»;

постановлением правительства Тульской области от 31.10.2012 № 621 «О Порядке подачи и рассмотрения жалоб на решения и действия (бездействие) органов исполнительной власти Тульской области и их должностных лиц, государственных гражданских служащих органов исполнительной власти Тульской области, а также на решения и действия





(бездействие) многофункциональных центров предоставления государственных и муниципальных услуг, работников многофункциональных центров».

107. Информация, предусмотренная в настоящем разделе, подлежит обязательному размещению на ЕПГУ, РПГУ.

Начальник управления  
градостроительства и архитектуры  
администрации города Тулы



Е.В. Макарова



Приложение 1  
к административному регламенту предоставления  
муниципальной услуги «Выдача разрешения  
на ввод объекта в эксплуатацию»

ФОРМА

Главе администрации города Тулы

Застройщик \_\_\_\_\_  
(фамилия, имя, отчество (при наличии)  
физического лица, либо наименование  
организации, почтовый адрес, телефон)

### ЗАЯВЛЕНИЕ

о выдаче разрешения на ввод объекта в эксплуатацию

Прошу выдать разрешение на ввод объекта в эксплуатацию

\_\_\_\_\_ (наименование объекта капитального строительства)  
на земельном участке, расположенном по адресу:  
\_\_\_\_\_  
(полный адрес либо местоположение земельного участка)

Строительство (реконструкция) объекта осуществлялось на основании  
разрешения на строительство, выданного  
\_\_\_\_\_  
(наименование органа, выдавшего разрешение, реквизиты)

Имеется утвержденная документация по планировке территории

\_\_\_\_\_ (при наличии реквизиты документации по планировке территории)  
Государственный строительный надзор, федеральный государственный  
экологический надзор осуществлялся  
\_\_\_\_\_  
(наименование органа, осуществляющего надзор)

Объект относится к объектам культурного наследия \_\_\_\_\_  
(да/нет)

Объект относится к опасным \_\_\_\_\_  
(да/нет)

Приложения: \_\_\_\_\_ на \_\_\_\_\_ листах.  
(документы, необходимые для получения разрешения на ввод объекта в эксплуатацию)

Застройщик \_\_\_\_\_  
(подпись, расшифровка подписи)

« \_\_\_\_ » \_\_\_\_\_ Г.



Приложение 2  
к административному регламенту предоставления  
муниципальной услуги «Выдача разрешения на ввод  
объекта в эксплуатацию»

ФОРМА

Главе администрации города Тулы

Застройщик \_\_\_\_\_  
(фамилия, имя, отчество (при наличии)  
физического лица, либо наименование  
организации, почтовый адрес, телефон)

### ЗАЯВЛЕНИЕ

о внесении изменений в разрешение на ввод объекта в эксплуатацию

Прошу внести изменения в разрешение на ввод в эксплуатацию от « \_\_\_ »  
\_\_\_\_\_ 20\_\_ № \_\_\_\_\_ объекта капитального строительства

\_\_\_\_\_ (наименование объекта капитального строительства в соответствии с проектной документацией)  
расположенного на земельном участке по адресу:

\_\_\_\_\_ (полный адрес объекта капитального строительства или строительный адрес)

Необходимость внесения изменений в разрешение на ввод объекта капитального строительства в эксплуатацию обусловлена причинами, предусмотренными частью 5.1 статьи 55 Градостроительного кодекса Российской Федерации:

\_\_\_\_\_ (указывается причина внесения изменений в разрешение на ввод объекта капитального строительства в эксплуатацию, а также сведения о том, в какой части требуются изменения)

Строительство (реконструкция) объекта осуществлялось на основании  
разрешения \_\_\_\_\_ на \_\_\_\_\_ строительство, \_\_\_\_\_ выданного

\_\_\_\_\_ (наименование органа, выдавшего разрешение, реквизиты)

Имеется утвержденная документация по планировке территории

\_\_\_\_\_ (при наличии реквизиты документации по планировке территории)



Государственный строительный надзор, федеральный государственный  
экологический надзор осуществлялся

\_\_\_\_\_  
(наименование органа, осуществляющего надзор)

Объект относится к объектам культурного наследия \_\_\_\_\_  
(да/нет)

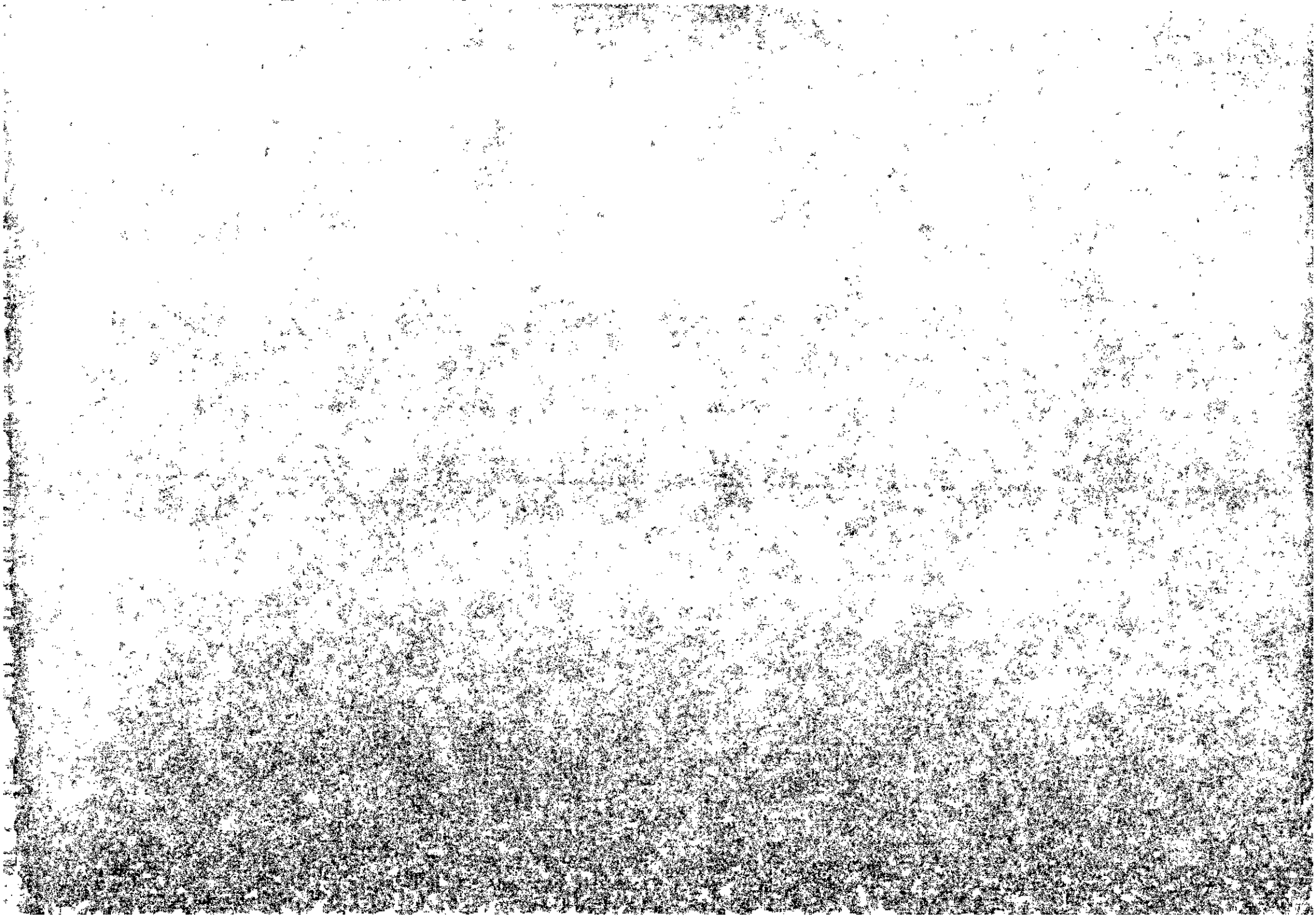
Объект относится к опасным \_\_\_\_\_  
(да/нет)

Приложения: \_\_\_\_\_ на \_\_\_\_\_ листах.  
(документы, необходимые для внесения изменений в разрешение на ввод объекта в эксплуатацию)

Застройщик

\_\_\_\_\_  
(подпись, расшифровка подписи)

" \_\_\_\_ " \_\_\_\_\_ Г.





Приложение 3  
к административному регламенту предоставления  
муниципальной услуги «Выдача разрешения на ввод  
объекта в эксплуатацию»

ФОРМА

Главе администрации города Тулы

Застройщик \_\_\_\_\_  
(фамилия, имя, отчество (при наличии)  
физического лица, либо наименование  
организации, почтовый адрес, телефон)

**ЗАЯВЛЕНИЕ**  
об исправлении технической ошибки

Прошу исправить техническую ошибку, допущенную при выдаче

\_\_\_\_\_ (разрешения на ввод объекта в эксплуатацию, отказа в выдаче разрешения на ввод объекта в эксплуатацию, внесении изменений в разрешение на ввод объекта в эксплуатацию, отказа во внесении изменений в разрешение на ввод объекта в эксплуатацию)

Приложения: \_\_\_\_\_ на \_\_\_\_\_ листах.  
(документы, свидетельствующие о наличии технической ошибки и содержащие правильные  
данные)

Застройщик \_\_\_\_\_  
(подпись, расшифровка подписи)

" \_\_\_\_ " \_\_\_\_\_ Г.



Приложение 4  
к административному регламенту предоставления  
муниципальной услуги «Выдача разрешения на  
строительство объекта капитального строительства»

ФОРМА

Главе администрации города Тулы

Застройщик \_\_\_\_\_  
(фамилия, имя, отчество (при наличии)  
физического лица, либо наименование  
организации, почтовый адрес, телефон)

## ЗАЯВЛЕНИЕ

о выдаче дубликата документа, выданного  
по результатам предоставления муниципальной услуги

Прошу выдать дубликат \_\_\_\_\_

(разрешения на ввод объекта в эксплуатацию, отказа в выдаче разрешения на ввод объекта  
в эксплуатацию, внесении изменений в разрешение на ввод объекта в эксплуатацию, отказа  
во внесении изменений в разрешение на ввод объекта в эксплуатацию)

Застройщик \_\_\_\_\_  
(подпись, расшифровка подписи)

« \_\_\_\_ » \_\_\_\_\_ Г.

