



Администрация города Тулы

ПОСТАНОВЛЕНИЕ

от 14.11.2024 № 513

Об утверждении типовых архитектурных решений внешнего вида нестационарных торговых объектов на территории муниципального образования город Тула

В соответствии с Федеральным законом от 6 октября 2003 года № 131-ФЗ «Об общих принципах организации местного самоуправления в Российской Федерации», Правилами благоустройства территории муниципального образования город Тула, утвержденными решением Тульской городской Думы от 31.01.2018 № 47/1156, на основании Устава муниципального образования город Тула администрация города Тулы ПОСТАНОВЛЯЕТ:

1. Утвердить типовые архитектурные решения внешнего вида нестационарных торговых объектов на территории муниципального образования город Тула (приложение).

2. Установить, что требования настоящего Постановления распространяются на ранее установленные нестационарные торговые объекты в случае изменения их местоположения, внешнего вида, иных конструктивных характеристик, смены собственника, заключения нового договора на право размещения нестационарного торгового объекта. В случае пролонгации действующего договора на право размещения нестационарного торгового объекта внешний вид нестационарного торгового объекта должен быть приведен в соответствие с требованиями настоящего Постановления в течение трех месяцев с даты пролонгации.

3. Признать утратившими силу:

- постановление администрации города Тулы от 29.12.2020 № 4879 «Об утверждении типовых архитектурных решений нестационарных торговых объектов - киосков по специализации «Продукция общественного питания», «Выпечка»»;

- постановление администрации города Тулы от 26.12.2013 № 4420 «Об утверждении типовых архитектурных решений нестационарных торговых объектов»;

- постановление администрации города Тулы от 05.11.2020 № 3943 «О внесении изменений в постановление администрации города Тулы от 26.12.2013 № 4420»;

000941

- постановление администрации города Тулы от 17.06.2021 № 1130 «О внесении изменений в постановление администрации города Тулы от 26.12.2013 № 4420».

4. Разместить постановление на официальном сайте администрации города Тулы в информационно-телекоммуникационной сети «Интернет».

5. Постановление вступает в силу со дня официального опубликования.

Глава администрации
города Тулы



И.И. Беспалов

**Типовые архитектурные решения внешнего вида
нестационарных торговых объектов на территории
муниципального образования город Тула**

I. Общие положения

1. Настоящие типовые архитектурные решения внешнего вида нестационарных торговых объектов на территории муниципального образования город Тула (далее – Типовые решения) разработаны с целью установления общих требований к внешнему облику и техническим (конструктивным) особенностям нестационарных торговых объектов, размещаемых и эксплуатируемых на территории муниципального образования город Тула.

2. В целях сохранения исторического облика города Тулы Типовые решения устанавливаются дифференцированно, с учетом архитектурно-градостроительной значимости территорий города на которой размещаются нестационарные торговые объекты. В муниципальном образовании город Тула выделяются:

а) зона «исторической части города»: территория, ограниченная руслом р. Упы и нечетной стороной ул. Советская (на всем протяжении), четная сторона ул. Советская (на всем протяжении);

б) зона «магистральных улиц города»: проспект Ленина (на всем протяжении), Красноармейский проспект (на всем протяжении), ул. Ф. Энгельса (от ул. Советская до ул. Первомайская), ул. Первомайская (на всем протяжении), ул. Дм. Ульянова (на всем протяжении), ул. Болдина (от площади им. 50-й Армии до ул. Макаренко, от ул. Оружейной до проспекта Ленина), ул. Староникитская (на всем протяжении), ул. Оборонная (на всем протяжении), ул. Кауля (от д. 7 к.1 до д. 13 к.1, от д. 31 до д. 45 к. 2, четная и нечетная стороны), ул. Октябрьская (на всем протяжении), ул. М. Горького (от ул. Ряжская, до ул. Заварная), ул. Пузакова (от ул. Октябрьской до ул. Заварная), ул. Пролетарская (от д. 1-а до ул. Плеханова, четная и нечетная стороны), ул. Ложевая (на всем протяжении), ул. Кирова (от ул. Чапаева до ул. Кутузова), ул. Metallургов (от ул. Академика Бардина до Восточного обвода);

в) зона «городская территория»: территория муниципального образования город Тула, не отнесенная к зонам «исторической части города» и «магистральных улиц города».

3. В зоне «исторической части города» внешний вид всех размещаемых киосков вне зависимости от их специализации должен соответствовать типу «киоск «Тип 1»». Внешний вид других типов НТО, размещаемых в указанной зоне, должен соответствовать требованиям настоящего Положения с учетом их специализации.

В зоне «магистральных улиц города»: внешний вид всех размещаемых киосков за исключением киосков по специализации «Продукция общественного питания», «Выпечка» должен соответствовать типу «киоск «Тип 2»»; внешний вид киосков по специализации «Продукция общественного питания»,

«Выпечка» должен соответствовать типу «киоск «Тип 4» (по специализации «Продукция общественного питания», «Выпечка»). Внешний вид других типов НТО, размещаемых в указанной зоне, должен соответствовать требованиям настоящего Положения с учетом их специализации.

В зоне «городская территория» внешний вид всех размещаемых НТО должен соответствовать требованиям настоящего Положения с учетом их специализации.

4. Графические изображения, касающиеся внешнего облика, размеров и иных технических (конструктивных) особенностей нестационарных торговых объектов, размещаемых на территории муниципального образования город Тула, приведены в приложении к настоящим Типовым решениям.

5. Для нестационарных торговых объектов, которые согласно настоящим Типовым решениям не могут иметь индивидуальное архитектурно-художественное решение, разработка и согласование эскизного проекта не требуется.

6. Параметры, по которым определяется соответствие внешнего вида нестационарного торгового объекта типовому архитектурному решению:

- габариты павильона (длина, ширина, высота);
- цветовой решение, отделочные материалы;
- расположение дверей и окон;
- соответствие размеров;
- оформление фриза;
- информационное и рекламное оформление.

7. Согласование эскизного проекта нестационарных торговых объектов, которые согласно настоящим Типовым решениям могут иметь индивидуальное архитектурно-художественное решение (далее – НТО с индивидуальным архитектурно-художественным решением), осуществляется управлением градостроительства и архитектуры администрации города Тулы.

8. Заявитель самостоятельно направляет в управление градостроительства и архитектуры администрации города Тулы эскизный проект НТО с индивидуальным архитектурно-художественным решением для согласования.

9. Управление градостроительства и архитектуры администрации города Тулы рассматривает эскизный проект НТО с индивидуальным архитектурно-художественным решением на соответствие требованиям, предъявляемым к таким НТО настоящими Типовыми решениями.

10. Управление градостроительства и архитектуры администрации города Тулы в течение 10 рабочих дней с даты поступления эскизного проекта нестационарного торгового объекта принимает решение о его согласовании или об отказе в согласовании и возвращает эскизный проект заявителю:

в случае согласования - с подтверждением согласования;

в случае отказа в согласовании - с письменным мотивированным отказом в согласовании, содержащим причины отказа.

11. Причинами для отказа в согласовании эскизного проекта нестационарного торгового объекта являются несоответствие проекта размещения НТО с индивидуальным архитектурно-художественным решением требованиям законодательства Российской Федерации, Тульской области, муниципальным правовым актам муниципального образования город Тула, требованиям настоящих Типовых решений.

II. Киоск «Тип 1»

12. Внешний вид киосков «Тип 1» (рис. 1), расположенных на территории муниципального образования город Тула, должен соответствовать требованиям настоящих Типовых решений.

13. Индивидуальные архитектурно-художественные решения для киоска «Тип 1» не предусматриваются.

14. Цветовое решение киоска «Тип 1» должно быть выполнено в серых, темно-серых матовых оттенках (рис. 1). Не допускается применение ярких локальных (открытых) цветов, находящихся в желтой, красной, синей, зеленой палитре.

15. Информационное оформление киоска «Тип 1» представляет собой: вывеску, состоящую из объемных световых букв, размещаемую без подложки на фризе киоска, размером: высота 180 мм, длина варьируется в зависимости от количества символов, но не более 1400 мм, шрифт «Formular» (рис. 1);

16. Площадь, занимаемая киоском «Тип 1», составляет 6 кв. м.

17. Конструктивное решение киоска «Тип 1»:

- сварной металлокаркас из профильной трубы;
- остекление: ПВХ, стеклопакет однокамерный, наружное стекло толщиной 6 мм, внутреннее стекло толщиной 4 мм, цвет ламинация с улицы «Антрацит»;

- остекленные поверхности оснащены рольставнями;

- дверь: одностворчатая, глухая, металлическая, расположена с задней части фасада, цвет «Антрацит»;

- материал внешней отделки: Профлист С-8 цвет RAL 7024, Металлический сайдинг типа «Экобрус» под дерево, Толщина профлиста, 0,5 мм.

18. Для изготовления киоска «Тип 1» и его отделки применяются современные сертифицированные (в том числе в части пожаробезопасности) материалы, имеющие качественную и прочную окраску, отделку и не изменяющие своих эстетических и эксплуатационных качеств в течение всего срока эксплуатации НТО.

19. При остеклении киоска «Тип 1» следует применять бесколочные, ударостойкие материалы, безопасные упрочняющие многослойные пленочные покрытия, поликарбонатные стекла в алюминиевом или пластиковом переплете. Для защиты остекления следует применять рольставни. Не допускается окраска и покрытие декоративной пленкой поверхности остекления.

20. В целях обеспечения техники безопасности требуется оснащение конструкций киосков «Тип 1» современным наружным осветительным оборудованием.

III. Киоск «Тип 2»

21. Внешний вид киосков «Тип 2» (рис.2-7), расположенных на территории муниципального образования город Тула, должен соответствовать требованиям настоящих Типовых решений.

22. Индивидуальные архитектурно-художественные решения для НТО «Тип 2» не предусматриваются.

23. Цветовое решение киосков «Тип 2» должно быть выполнено в серых, темно-серых матовых оттенках (рис.2,4,6). Не допускается применение ярких

локальных (открытых) цветов, находящихся в желтой, красной, синей, зеленой палитре.

24. Информационное оформление киоска «Тип 2» представляет собой (рис.2,4,6):

- вывеску, состоящую из объемных световых букв, размещаемую без подложки на фризе киоска;

25. Площадь, занимаемая киоска «Тип 2», составляет 6, 9 или 12 кв. м.

Размещение дверей возможно с одного из торцевых или заднего фасадов, исходя из расположения киоска.

26. Применяются следующие варианты типовых архитектурных решений киоска «Тип 2» в зависимости от их площади:

- вариант 1 для киоска площадью 6 кв. м (рис. 2,3);

- вариант 2 для киоска площадью 9 кв. м (рис. 4,5);

- вариант 3 для киоска площадью 12 кв. м. (рис. 6,7).

27. Конструктивное решение киоска «Тип 2»:

- сварной металлокаркас из профильной трубы;

- стеновой заполнитель (утеплитель) с облицовкой композитными материалами, металлическими, HPL-панелями, термообработанным деревом;

- остекление: ПВХ-профиль или алюминиевые оконные конструкции с заполнением стеклопакетами;

- остекленные поверхности оснащены скрытыми рольставнями.

28. Киоск «Тип 2» должен предусматривать возможность его монтажа только из легких, сборных несущих металлических (стальных) конструкций заводского изготовления, с остеклением из витринного стекла (простого или тонированного), включая двери, витражи, фальшвитрины и облицовку, с защитой от осадков и солнца (монолитный поликарбонат). Допускается применение сэндвич-панелей с наполнителем из жесткого минераловатного утеплителя, фасадных композитных панелей с различной текстурой и фактурой в соответствии с технологиями, определяемыми производителем.

29. Для изготовления киоска «Тип 2» и его отделки применяются современные сертифицированные (в том числе в части пожаробезопасности) материалы, имеющие качественную и прочную окраску, отделку и не изменяющие своих эстетических и эксплуатационных качеств в течение всего срока эксплуатации НТО. При этом не допускается применение в качестве отделочного материала фасадов кирпича, блоков, бетона, пластикового и металлического сайдинга, профилированного металлического листа, баннерной ткани, рулонной и шиферной кровли, металлочерепицы. Также не допускается применение изделий из древесины, не обеспечивающей нормативные требования в части пожарной безопасности и износостойкости.

30. При остеклении киоска «Тип 2» следует применять безосколочные, ударостойкие материалы, безопасные упрочняющие многослойные пленочные покрытия, поликарбонатные стекла в алюминиевом или пластиковом переплете. Для защиты остекления следует применять рольставни. Не допускается окраска и покрытие декоративной пленкой поверхности остекления.

31. В целях обеспечения техники безопасности требуется оснащение конструкций киоска «Тип 2» современным наружным осветительным оборудованием (рис. 2,4,6).

IV. Киоск «Тип 3»

32. Внешний вид киосков «Тип 3» (рис. 8-18), расположенных на территории муниципального образования город Тула, должен соответствовать требованиям настоящих Типовых решений.

33. Индивидуальные архитектурно-художественные решения для киоска «Тип 3» не предусматриваются.

34. Киоск «Тип 3» изготавливается из композитных материалов (стеклопластик и т.п.). Площадь, занимаемая киоском 6 или 9 кв. м.

35. Внешний вид киоска «Тип 3» определяется с учетом его специализации. Базовым является вариант киоска с полным остеклением лицевого фасада и частичным остеклением торцевых (рис. 8 (вариант А), рис. 9 (вариант А)).

36. Для таких видов специализации, как хлеб, ремонт часов, ремонт обуви, возможно применение варианта торгового объекта с глухими торцевыми фасадами (рис. 8 (вариант Б)).

37. Для торговли водой и напитками предусмотрен вариант киоска «Тип 3» с установкой вертикального холодильного оборудования (рис. 8 (вариант В), рис. 2 (вариант Б)).

38. Для киоска «Тип 3» иных видов специализаций, не требующих выкладки товара с использованием всего остекления, возможна оклейка нижней части окон пленкой типа ORACAL (рис. 10).

39. Размещение дверей возможно с одного из торцевых или заднего фасадов киоска, исходя из его расположения (рис. 11,12,13).

40. Цветовое решение киоска «Тип 3» должно соответствовать цветовой палитре, приведенной на рис. 14.

41. Габаритные размеры киосков приведены на рис. 15 - 19.

42. На фризе НТО «Тип 3» с лицевой и торцевых сторон размещается наименование специализации киоска (либо вид реализуемой продукции, товарный знак, фирменное наименование предприятия). Фриз киоска имеет внутреннюю светодиодную подсветку по всему периметру. Подсветка включается в вечернее время.

43. По верхнему и нижнему краю фриза крепятся молдинги - верхний большего, нижний меньшего размера (рис. 20).

44. Крыша плоская. Углы крыши выполняются с закруглением. Подоконник на окне делается съемным и может быть размещен как изнутри, так и снаружи. Завершением угловых элементов лицевого фасада киоска является декоративный элемент - капитель.

45. НТО «Тип 3» может быть выполнен с козырьком над зоной обслуживания (рис. 21).

При этом НТО «Тип 3»:

- изготавливается из литого поликарбоната или другого светопрозрачного материала цвета «бронза»;

- вынос козырька составляет 50 см.

V. Киоск «Тип 4»

(по специализации «Продукция общественного питания», «Выпечка»)

46. Внешний вид киосков «Тип 4» (по специализации «Продукция общественного питания», «Выпечка») (рис.22-25) (далее - Киоск «Тип 4»),

расположенных на территории муниципального образования город Тула, должен соответствовать требованиям настоящих Типовых решений.

47. Индивидуальные архитектурно-художественные решения для НТО «Тип 4» не предусматриваются.

48. Цветовое решение киоска «Тип 4» должно быть выполнено в серых, темно-серых матовых оттенках (рис. 22). Не допускается применение ярких локальных (открытых) цветов, находящихся в желтой, красной, синей, зеленой палитре.

49. Информационное оформление киоска «Тип 4» представляет собой (рис. 22):

- вывеску, состоящую из объемных световых букв, размещаемую без подложки на фризе киоска;

- боковую информационную конструкцию, размещаемую на глухой части фасада, представляющую собой объемные световые буквы без подложки, либо световой короб, либо поверхность, предназначенную по надписи мелкими.

50. Площадь, занимаемая киоска «Тип 4», составляет 6, 9 или 12 кв. м.

Размещение дверей возможно с одного из торцевых или заднего фасадов, исходя из расположения киоска.

51. Применяются следующие варианты типовых архитектурных решений киоска «Тип 4» в зависимости от их площади:

- вариант 1 для киоска площадью 6 кв. м (рис. 23);
- вариант 2 для киоска площадью 9 кв. м (рис. 24);
- вариант 3 для киоска площадью 12 кв. м. (рис. 25).

52. Конструктивное решение киоска «Тип 4»:

- сварной металлокаркас из профильной трубы;
- стеновой заполнитель (утеплитель) с облицовкой композитными материалами, металлическими, НРЛ-панелями, термообработанным деревом;
- остекление: ПВХ-профиль или алюминиевые оконные конструкции с заполнением стеклопакетами;
- остекленные поверхности оснащены рольставнями.

53. Киоск «Тип 4» должен предусматривать возможность его монтажа только из легких, сборных несущих металлических (стальных) конструкций заводского изготовления, с остеклением из витринного стекла (простого или тонированного), включая двери, витражи, фальшвитрины и облицовку, с защитой от осадков и солнца (монолитный поликарбонат). Допускается применение сэндвич-панелей с наполнителем из жесткого минераловатного утеплителя, фасадных композитных панелей с различной текстурой и фактурой в соответствии с технологиями, определяемыми производителем.

54. Для изготовления киоска «Тип 4» и его отделки применяются современные сертифицированные (в том числе в части пожаробезопасности) материалы, имеющие качественную и прочную окраску, отделку и не изменяющие своих эстетических и эксплуатационных качеств в течение всего срока эксплуатации НТО.

55. При этом не допускается применение в качестве отделочного материала фасадов кирпича, блоков, бетона, пластикового и металлического сайдинга, профилированного металлического листа, баннерной ткани, рулонной и шиферной кровли, металлочерепицы. Также не допускается применение изделий из древесины, не обеспечивающей нормативные требования в части пожарной безопасности и износостойкости.

56. При остеклении НТО «Тип 4» следует применять безосколочные, ударостойкие материалы, безопасные упрочняющие многослойные пленочные покрытия, поликарбонатные стекла в алюминиевом или пластиковом переплете. Для защиты остекления следует применять рольставни. Не допускается окраска и покрытие декоративной пленкой поверхности остекления.

57. В целях обеспечения техники безопасности требуется оснащение конструкций киоска «Тип 4» современным наружным осветительным оборудованием (рис.25).

VI. Павильоны по специализации «Ритуальные услуги»

58. Внешний вид павильонов по специализации «Ритуальные услуги» (далее – НТО «Ритуальные услуги»), расположенных на территории муниципального образования город Тула, должен соответствовать требованиям настоящих Типовых решений.

59. Индивидуальные архитектурно-художественные решения для НТО «Ритуальные услуги» не предусматриваются.

60. Цветовое решение павильона должно соответствовать цветовой палитре, приведенной на рис. 26-30. Не допускается применение ярких локальных (открытых) цветов, находящихся в желтой, красной, синей, зеленой палитре.

61. Информационное оформление НТО «Ритуальные услуги» представляет собой вывеску, состоящую из объемных световых букв, размещаемую на подложке в цвет фриза (RAL 7024) на фризе (рис. 26-30).

62. Площадь, занимаемая НТО «Ритуальные услуги», составляет 12, 23,6 или 35,6 кв. м.

63. Применяются следующие типовые архитектурные решения НТО «Ритуальные услуги», в зависимости от их площади:

- тип 1 для павильона закрытого типа, площадью 12 кв.м. (рис. 26);
- тип 2 для павильона открытого типа, площадью 12 кв.м. (рис. 27);
- тип 3 для павильона закрытого и открытого типа, площадью 23,6 кв.м.(рис.28);
- тип 4 для павильона закрытого, открытого и закрытого типа, площадью 35,6 кв.м. (рис.29);
- тип 5 для павильона закрытого, закрытого и открытого типа, площадью 35,6 кв.м. (рис.30).

Размещение дверей возможно с одного из торцевых или заднего фасадов, исходя из расположения павильона.

64. Конструктивное решение НТО «Ритуальные услуги»:

- металлический каркас;
- стеновой заполнитель (утеплитель) с облицовкой композитными материалами, металлическими, HPL-панелями, термообработанным деревом;
- остекление: ПВХ-профиль или алюминиевые оконные конструкции с заполнением стеклопакетами;
- остекленные поверхности могут быть оснащены рольставнями.

65. НТО «Ритуальные услуги» должны предусматривать возможность их монтажа только из легких, сборных несущих металлических (стальных) конструкций заводского изготовления, с остеклением из витринного стекла (простого или тонированного), включая двери, витражи, фальшвитрины

и облицовку, с защитой от осадков и солнца (монолитный поликарбонат). Допускается применение сэндвич-панелей с наполнителем из жесткого минераловатного утеплителя, фасадных композитных панелей с различной текстурой и фактурой в соответствии с технологиями, определяемыми производителем.

66. Для изготовления НТО «Ритуальные услуги» и его отделки применяются современные сертифицированные (в том числе в части пожаробезопасности) материалы, имеющие качественную и прочную окраску, отделку и не изменяющие своих эстетических и эксплуатационных качеств в течение всего срока эксплуатации НТО «Ритуальные услуги». При этом не допускается применение в качестве отделочного материала фасадов кирпича, блоков, бетона, пластикового и металлического сайдинга, профилированного металлического листа, баннерной ткани, рулонной и шиферной кровли, металлочерепицы. Также не допускается применение изделий из древесины, не обеспечивающей нормативные требования в части пожарной безопасности и износостойкости.

67. При остеклении следует применять безосколочные, ударостойкие материалы, безопасные упрочняющие многослойные пленочные покрытия, поликарбонатные стекла в алюминиевом или пластиковом переплете. Для защиты остекления следует применять рольставни. Не допускается окраска и покрытие декоративной пленкой поверхности остекления.

68. В целях обеспечения техники безопасности требуется оснащение конструкций НТО «Ритуальные услуги» современным наружным осветительным оборудованием.

VII. Павильоны по специализации «Туристско-информационный центр»

69. Внешний вид павильонов по специализации «Туристско-информационный центр» (далее – НТО «ТИЦ»), расположенных на территории муниципального образования город Тула, должен соответствовать требованиям настоящих Типовых решений.

70. Индивидуальные архитектурно-художественные решения для НТО «ТИЦ» не предусматриваются.

71. Цветовое решение павильона соответствовать цветовой палитре, приведенной на рис. 31-32. Не допускается применение ярких локальных (открытых) цветов, находящихся в желтой, красной, синей, зеленой палитре.

72. Информационное оформление НТО «ТИЦ» представляет собой (рис. 31-32) объемные световые буквы без подложки и панель-кронштейн.

73. Площадь, занимаемая НТО «ТИЦ» составляет 23,8 или 30,8 кв. м.

74. Применяются следующие базовые типовые архитектурные решения НТО «ТИЦ» в зависимости от их площади:

- тип 1 для павильона закрытого типа, площадью 23,8 кв.м. (рис. 31);
- тип 2 для павильона закрытого типа, площадью 30,8 кв.м. (рис. 32).

75. Конструктивное решение НТО «ТИЦ»:

- металлический каркас;
- сэндвич-панели PIR с наполнителем из жесткого минераловатного утеплителя RAL 7024;
- декоративная облицовка: навесная системы из планкена, лиственница 90x20 мм горизонтальный монтаж;

- остекление: ПВХ-профиль или алюминиевые оконные конструкции с заполнением стеклопакетами, цвет профиля: наружный - антрацит; внутренний - белый;

- остекленные поверхности могут быть оснащены рольставнями.

76. Для изготовления НТО «ТИЦ» и его отделки применяются современные сертифицированные (в том числе в части пожаробезопасности) материалы, имеющие качественную и прочную окраску, отделку и не изменяющие своих эстетических и эксплуатационных качеств в течение всего срока эксплуатации НТО «ТИЦ». При этом не допускается применение в качестве отделочного материала фасадов кирпича, блоков, бетона, пластикового и металлического сайдинга, профилированного металлического листа, баннерной ткани, рулонной и шиферной кровли, металлочерепицы. Также не допускается применение изделий из древесины, не обеспечивающей нормативные требования в части пожарной безопасности и износостойкости.

77. При остеклении следует применять безосколочные, ударостойкие материалы, безопасные упрочняющие многослойные пленочные покрытия, поликарбонатные стекла в алюминиевом или пластиковом переплете. Для защиты остекления следует применять рольставни. Не допускается окраска и покрытие декоративной пленкой поверхности остекления.

78. В целях обеспечения техники безопасности требуется оснащение конструкций НТО «ТИЦ» современным наружным осветительным оборудованием.

VIII. Торговые места

79. Внешний вид торговых мест (рис. 33), расположенных на территории муниципального образования город Тула, должен соответствовать требованиям настоящих Типовых решений.

80. Индивидуальные архитектурно-художественные решения для торговых мест не предусматриваются.

81. Конструкция торгового места представляет собой: каркас конструкции - стальная профильная труба, окрашенная RAL 1014, покрытие конструкции - монолитный поликарбонат бежевых оттенков, толщиной не менее 6 мм. Задняя стенка конструкции - монолитный поликарбонат бежевых оттенков, толщиной не менее 6 мм, оклеенный антивандальной виниловой пленкой. Столешница - окрашенный металлический лист RAL 1014. Скамья - обработанные деревянные бруски.

82. Цветовое решение и размеры торговых площадок должны соответствовать, приведенным на рис. 33.

IX. Летнее кафе

83. Нестационарные торговые объекты «Летнее кафе», расположенные на территории муниципального образования город Тула, должны соответствовать согласованному с управлением градостроительства и архитектуры администрации города Тулы эскизным проектом индивидуального архитектурно-художественного решения «Летнее кафе».

84. Индивидуальное архитектурно-художественное решение «Летнее кафе» должно соответствовать основным требованиям, перечисленным в пунктах 85-103 настоящих Типовых решений.

85. Местоположение и эстетические характеристики летнего кафе (тип используемого оборудования, его форма, параметры (размеры), пропорции, колористическое решение, масштаб и другое) должны соответствовать колористическому решению фасадов и стилистике объекта, в котором размещено нестационарное предприятие общественного питания.

86. Соблюдение единой линии размещения крайних точек выступа элементов оборудования летних кафе относительно горизонтальной плоскости фасада.

87. При возведении летнего кафе используются сборно-разборные (легковозводимые) конструкции, технологические элементы оборудования (рис. 30 - 42).

88. Элементы оборудования, используемые при обустройстве летнего кафе, должны быть выполнены в едином архитектурно-художественном стиле с учетом колористического решения фасадов и стилистики здания, строения, сооружения, архитектурно-градостроительного решения окружающей застройки и особенностей благоустройства прилегающей территории.

89. Зонты, используемые при обустройстве летнего кафе, могут быть как однокупольными, так и многокупольными с центральной или боковой опорой (рис. 37 - 39).

90. Выдвижные маркизы, используемые при обустройстве летнего кафе, могут быть с креплением на фасад либо с креплением на металлические опоры (рис. 40 - 41).

91. Высота зонтов, маркиз не должна превышать высоту первого этажа (линии перекрытий между первым и вторым этажами) здания, строения, сооружения, при нахождении летнего кафе в непосредственной близости со зданием, строением, сооружением, в котором располагается стационарное предприятие общественного питания (рис. 34)

92. Материалами каркаса устраиваемых зонтов могут быть металл, дерево (обработанное, окрашенное), а также композитные материалы.

93. В качестве материала покрытия зонта, маркизы используется ткань пастельных тонов в бежевой, серой, бордовой, зеленой цветовой гамме. На материале покрытия зонта, маркизы допускается использование логотипа и фирменного названия только предприятия, при котором размещается летнее кафе.

94. Не допускается использование в качестве материала покрытия зонта, маркизы полиэтиленового пленочного покрытия.

95. Декоративные ограждения, используемые при обустройстве летнего кафе, размещаются в одну линию в границах места размещения летнего кафе (рис.36). В случае размещения нескольких летних кафе должна быть соблюдена единая линия размещения ограждения летнего кафе относительно горизонтальной плоскости фасада.

96. Высота декоративных ограждений, используемых при обустройстве летних кафе, не может быть менее 0,60 метра и превышать 0,90 м (рис. 42).

97. Материалами декоративных ограждений могут быть металл, дерево (обработанное, окрашенное).

98. В качестве декоративного ограждения могут быть установлены контейнеры под озеленение. Запрещается использование контейнеров для озеленения, изготовленных из стекла, строительного бетона, необработанного металла и пластика.

99. В качестве декоративных ограждений не допускается:

- использование глухих конструкций (за исключением случаев устройства контейнеров под озеленение, выполняющих функцию ограждения);
- использование кирпича, строительных блоков и плит, монолитного бетона, железобетона, стальных профилированных листов, баннерной ткани;
- заполнение пространства между элементами ограждения при помощи оконных и дверных блоков (рамное остекление), сплошных металлических панелей, сайдинг-панелей, композитных панелей и остекления.

100. Для организации озеленения летнего кафе допускается использование подвесных контейнеров.

101. Технологический настил должен быть высотой не более 0,45 м от отметки тротуара до верхней отметки пола технологического настила (рис. 35).

102. Лестничные сходы с технологического настила по ширине не должны быть менее 0,90 метра (рис. 35). Доступ маломобильных групп населения на технологический настил обеспечивается путем применения пандусов с максимальным уклоном 5 процентов. Допускается использование конструкций съемных пандусов.

103. Мебель для летнего кафе рекомендуется использовать деревянную, металлическую, ротанговую и смешанного типа.

Х. Передвижной торговый объект «бахчевой развал»

104. Внешний вид передвижных торговых объектов «бахчевой развал» (рис. 43), расположенных на территории муниципального образования город Тула, должен соответствовать требованиям настоящих Типовых решений.

105. Индивидуальные архитектурно-художественные решения для передвижных торговых объектов «бахчевой развал» не предусматриваются.

106. Конструкция для временного размещения товарного запаса в бахчевом развале: сборно-разборная металлическая конструкция, каркас конструкции - сварные элементы, изготовленные из профильной трубы. Сварная сетка из проволоки. Вся металлоконструкция загрунтована и окрашена эмалью зеленого цвета по каталогу RAL 6000. Крыша выполнена из оцинкованного железа. Вся конструкция обтянута тентовой баннерной тканью с фотопечатью (рис. 43).

XI. Передвижной торговый объект «торговая палатка»

107. Внешний вид передвижных торговых объектов «торговая палатка» (рис. 44), расположенных на территории муниципального образования город Тула, должен соответствовать требованиям настоящих Типовых решений.

108. Индивидуальные архитектурно-художественные решения для передвижных торговых объектов «торговая палатка» не предусматриваются.

109. Конструкция для временного размещения товарного запаса в торговой палатке: сборно-разборная металлическая конструкция, каркас конструкции - сварные элементы, изготовленные из профильной оцинкованной трубы 18 мм в диаметре. Конструкция обтянута плотной брезентовой тканью с водоотталкивающей пропиткой и устойчивой к воздействию солнечных лучей желтого (двускатная крыша, козырек, декоративные элементы) и зеленого

(стены, покрытие стеллажа) цветов. Оборудована козырьком от солнца и дождя (рис. 44).

Размеры объекта: 2000 x 3000 x 2000.

XII. Передвижной торговый объект «торговый стакан»

110. Внешний вид передвижных торговых объектов «торговый стакан», расположенных на территории муниципального образования город Тула, должен соответствовать требованиям настоящих Типовых решений.

111. Индивидуальные архитектурно-художественные решения для передвижных торговых объектов «торговый стакан» не предусматриваются.

112. Передвижной торговый объект «торговый стакан» может быть изготовлен в двух вариантах.

113. Вариант 1 (рис. 45 (вариант А)).

Описание объекта: сварная металлическая конструкция, изготовленная из профильной трубы 20 x 20 мм, загрунтована и окрашена эмалью серого цвета, обшивка конструкции - оцинкованный лист толщиной 0,5 мм с нанесением фотопечати. Кровля выполнена из гладкого оцинкованного листа толщиной 0,5 мм.

Размеры объекта:

- высота объекта 2400 мм;
- диаметр основания 1500 мм;
- диаметр верхней части 1800 мм;
- материал окна рольставни 700 x 900 мм;
- материал двери рольставни 800 x 2000 мм;
- расстояние от основания до окна 1100 мм;
- сборно-разборная трубка белого цвета, диаметр 50 мм, высота 500 мм, поворотная часть 600 мм.

Оформление фриза: высота вывески 400 мм, высота букв 250 мм. Используется гарнитура Arial красного цвета. Крепление - на заклепки, материал - фотопечать на сотовом поликарбонате.

114. Вариант 2 (рис. 45 (вариант Б)).

Описание объекта: сварная металлическая конструкция, изготовленная из профильной трубы 20 x 20 мм, загрунтована и окрашена эмалью темно-коричневого цвета, обшивка конструкции - оцинкованный профильный лист толщиной 0,5 мм. Кровля выполнена из оцинкованного профильного листа толщиной 0,5 мм.

Размеры объекта:

- высота объекта 1900 мм;
- диаметр основания 1500 мм;
- диаметр верхней части 1800 мм;
- расстояние от основания до прилавка 1200 мм;
- сборно-разборная трубка темно-коричневого цвета, диаметр 50 мм, высота 500 мм.

Оформление фриза: высота вывески 200 мм, высота букв 150 мм. Используется гарнитура Arial белого цвета. Крепление - на заклепки, материал - фотопечать на сотовом поликарбонате.

XIII. Передвижной торговый объект «торговая тележка»

115. Внешний вид передвижных торговых объектов «торговая тележка» (рис. 46), расположенных на территории муниципального образования город Тула, должен соответствовать требованиям настоящих Типовых решений.

116. Индивидуальные архитектурно-художественные решения для передвижных торговых объектов «торговая тележка» не предусматриваются.

117. Передвижной торговый объект «торговая тележка» оснащается колесами для перемещения, а также морозильным ларем со стеклами (рис. 46).

Материалы корпуса: металл, полистирол 3 мм, ударопрочный АБС-пластик;

Материалы тента: плотная водоотталкивающая ткань из полиэфирной нити, с полиуретановой пропиткой; - колеса: оцинкованная стальная опора, литые колеса диаметром от 125 до 200 мм.

Габаритные размеры объекта (Г x Ш x В): 920 x 2140 x 2200 мм (глубина по тенту - 1650 мм).

Размеры фасадной панели (Ш x В): 1892 x 805 мм.

XIV. Елочный базар

118. Внешний вид елочных базаров (рис. 47), расположенных на территории муниципального образования город Тула, должен соответствовать требованиям настоящих Типовых решений.

119. Индивидуальные архитектурно-художественные решения для елочных базаров не предусматриваются.

120. Описание объекта «елочный базар»: сборно-разборное декоративное ограждение из легко демонтируемых конструкций, обтянутое по периметру баннером, оформленным в новогоднем стиле (рис. 47).

Размеры ограждения: в соответствии с паспортом размещения нестационарного торгового объекта.

Баннер: высота - 1000 мм.

Верхнее поле: красное, высота 700 мм; шрифт Arial, белый, высота 450 мм.

Нижнее поле: зеленое, высота 300 мм; шрифт Arial, белый, высота 140 мм.

XV. Торговый (вендинговый) автомат (киоск-автомат)

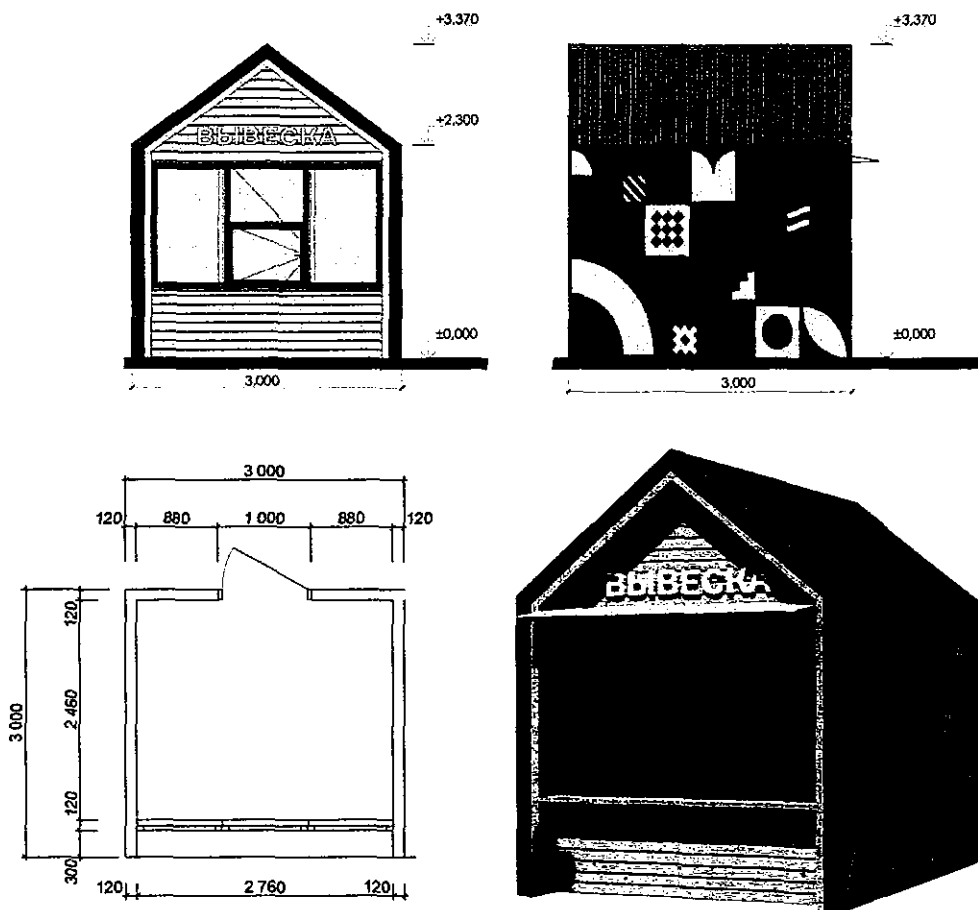
121. Внешний вид киосков-автоматов (рис. 48), расположенных на территории муниципального образования город Тула, должен соответствовать требованиям настоящих Типовых решений.

122. Индивидуальные архитектурно-художественные решения для киосков-автоматов не предусматриваются.

123. Киоски-автоматы оснащаются приборами учета электрической энергии с круглосуточным доступом и возможностью опломбировки (рис. 48). На киоске-автомате возможно размещение рекламной конструкции в виде светодиодного экрана площадью не более 0,1 кв. м.

Приложение к Типовым архитектурным решениям
внешнего вида нестационарных торговых объектов
на территории муниципального образования город Тула

Киоск «Тип 1»



1. Материал несущий каркас конструкции:

Сварной металлокаркас из профильной трубы разного сечения

2. Остекление:

Стеклопакеты (двухкамерных, ударопрочных), с дверными и витражными импостами из алюминиевого профиля заводской окраски.

3. Материал внешней отделки:

Профнастил/профлист С10, 0,45 мм
Планкен 20x96 мм прямой с фаской угла.

4. Материал крыши:

Профнастил/профлист С10, 0,45 мм

Колористические решения:

- Профнастил - серый графит RAL 7024
- импосты, перелеты - серый графит RAL 7024
- деревянные элементы - AQUA PRIMER 2900-02, 1804

Высота вывески для НТО единая и составляет 180 мм.

Ширина вывески варьируется в зависимости от количества символов, но занимает не более 1400 мм, располагается по центральной оси НТО. Все вывески располагаются по одной горизонтальной оси для всех НТО, отдельно стоящих или блокированных. Горизонтальная ось проходит над проемом. Надписи выполняются в одну строку, горизонтально.

Надпись на вывеске выполняется шрифтом «Formula», основная надпись выполняется заглавными буквами. Размер шрифта по вертикали - 18 см принимается единым для всех НТО.

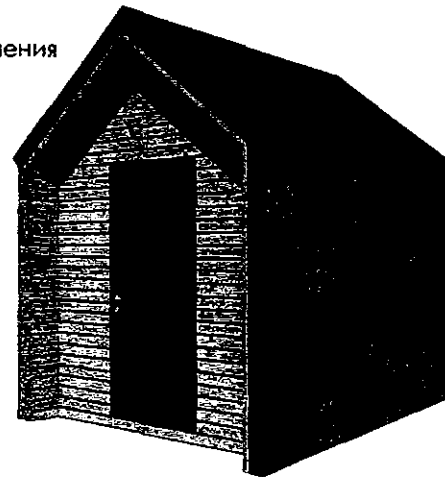


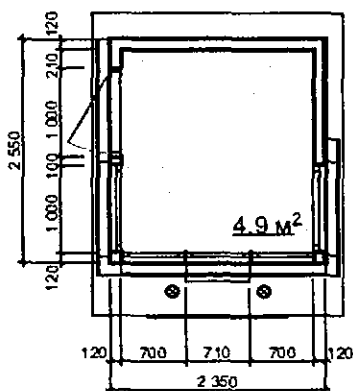
рис. 1

Киоск «Тип 2»

Вариант 1 - 6 м²

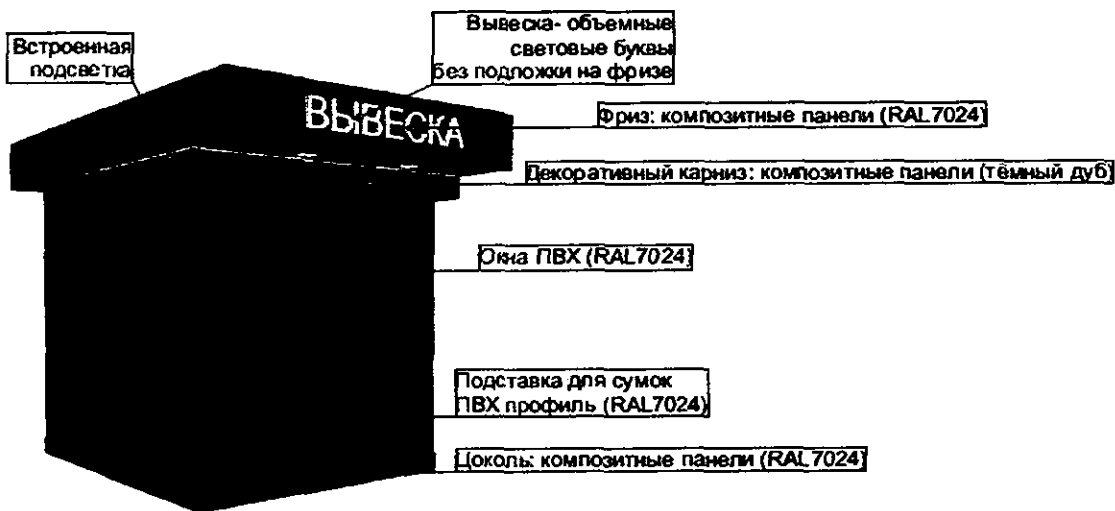
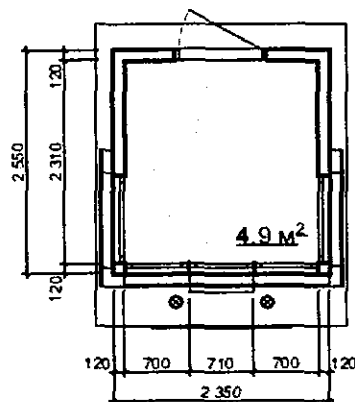
Размещение двери на торцевом фасаде
Размеры 2350x2550мм (6м²)

План на отм. 0,000



Размещение двери на заднем фасаде
Размеры 2350x2550мм (6м²)

План на отм. 0,000



вариант размещения
двери на заднем фасаде



вариант размещения
двери на торцевом фасаде

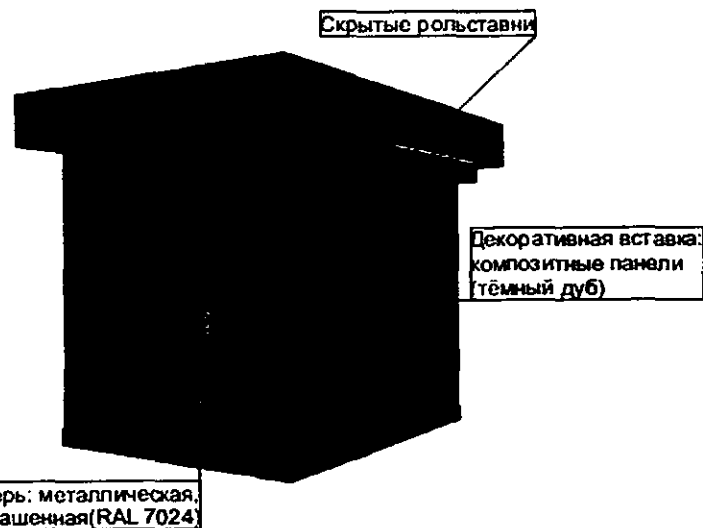
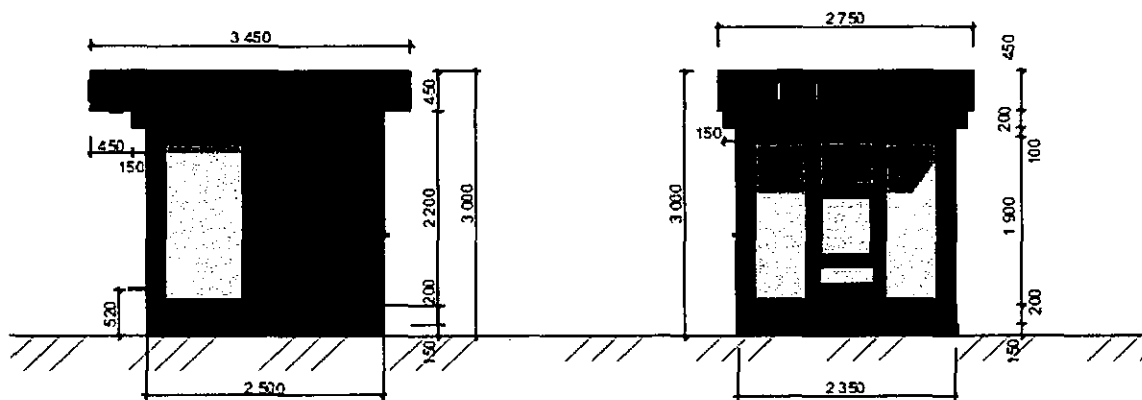
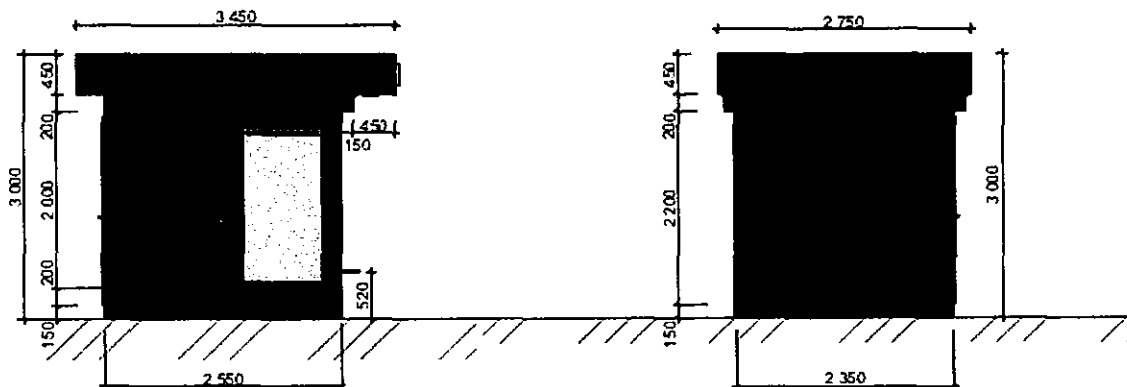


рис. 2

Размеры 2350x2550мм (6м²)

Размещение двери на торцевом фасаде



Размещение двери на заднем фасаде

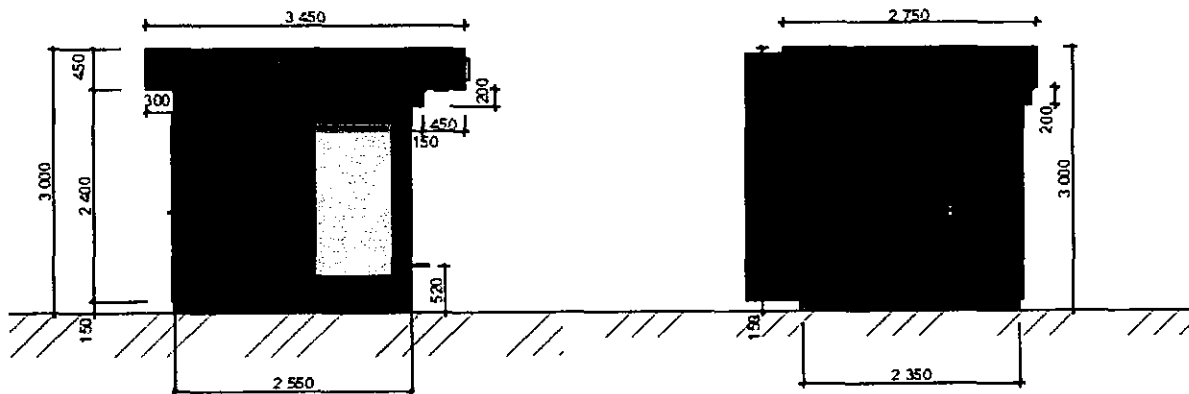


рис. 3

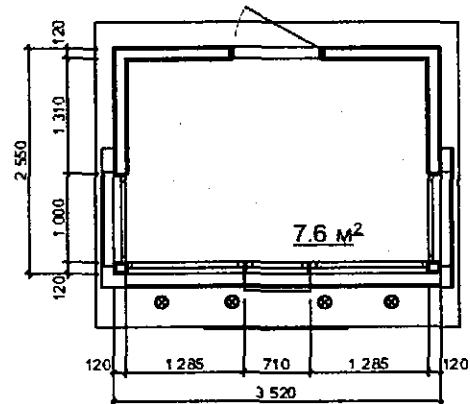
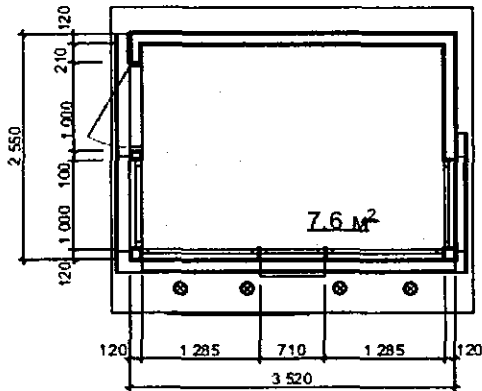
Вариант 2 - 9 м²

Размещение двери на торцевом фасаде
Размеры 3520x2550мм (9м²)

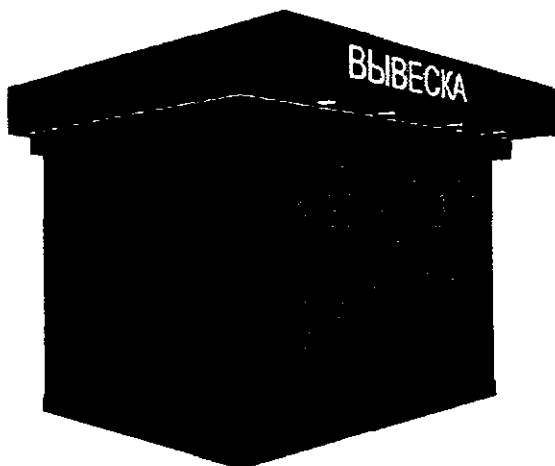
Размещение двери на заднем фасаде
Размеры 3520x2550мм (9м²)

План на отм. 0.000

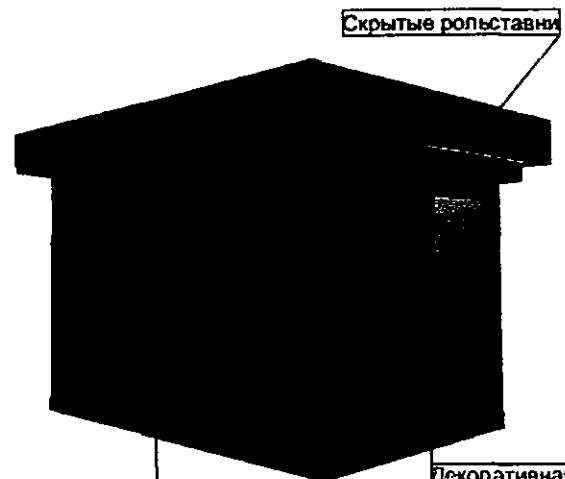
План на отм. 0.000



вариант размещения двери на заднем фасаде



вариант размещения двери на торцевом фасаде

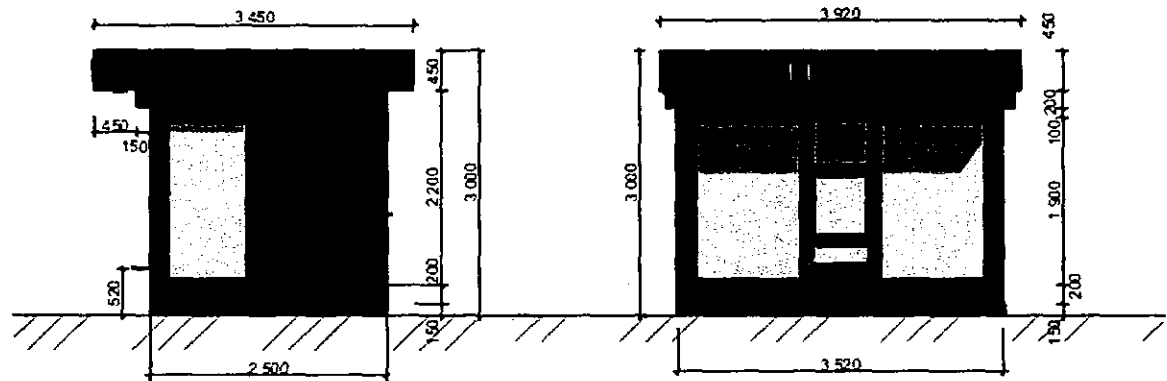


Дверь: металлическая, окрашенная (RAL 7024)

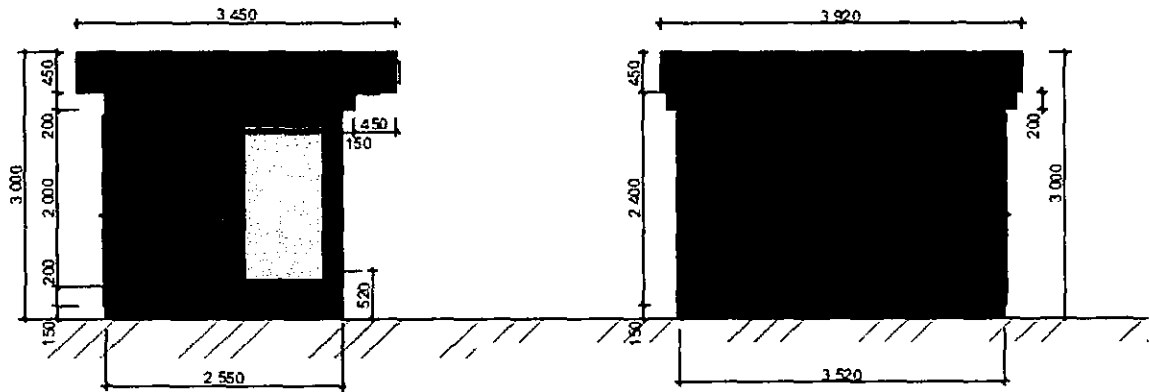
Декоративная вставка: композитные панели (тёмный дуб)

рис. 4

Размеры 3520x2550мм (9м²)



Размещение двери на торцевом фасаде



Размещение двери на заднем фасаде

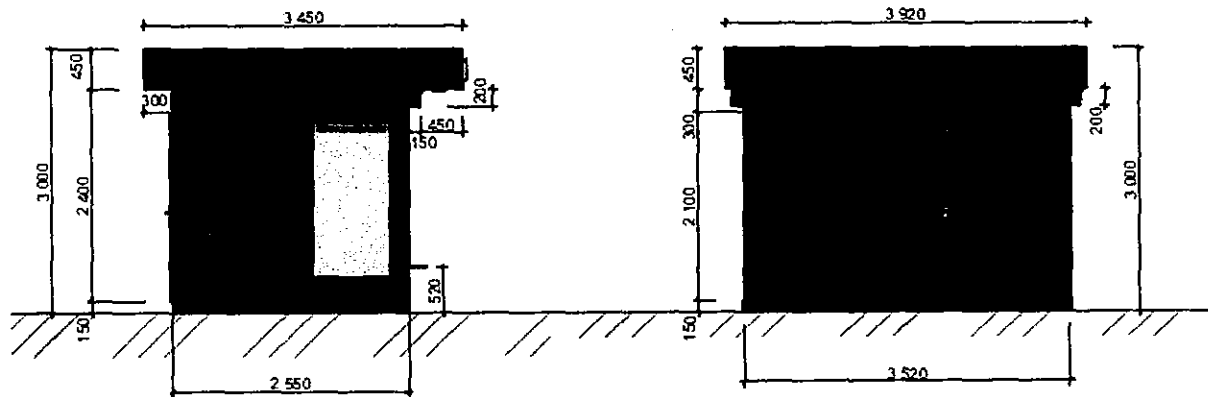


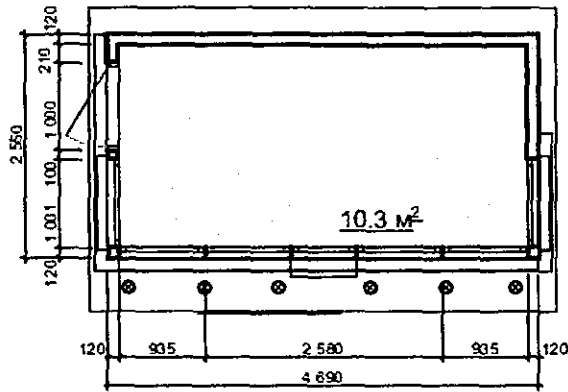
рис. 5

Вариант 3 - 12 м²

Размещение двери на торцевом фасаде

Размеры 4690x2550мм (12м²)

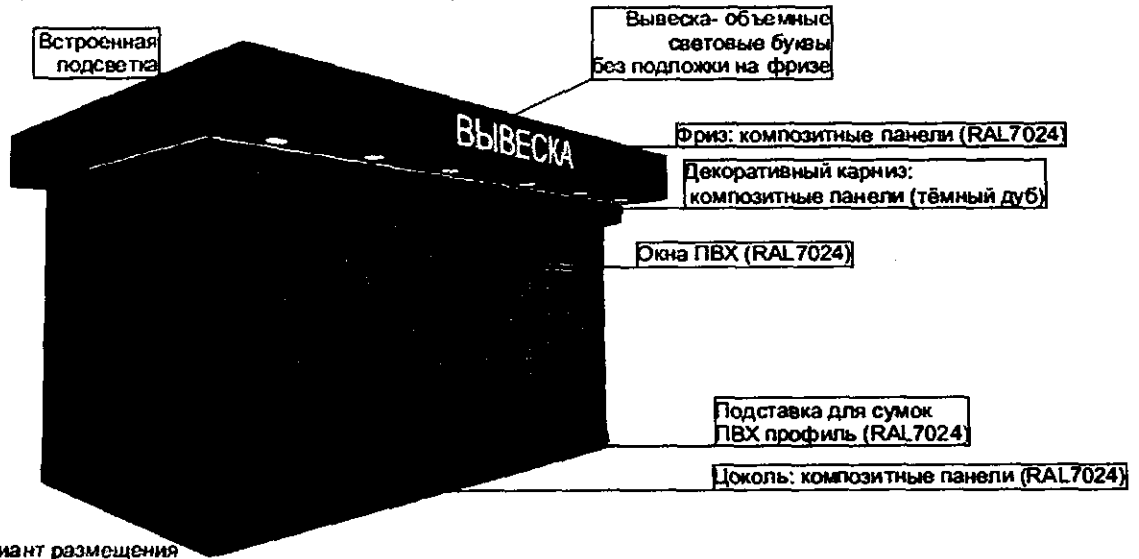
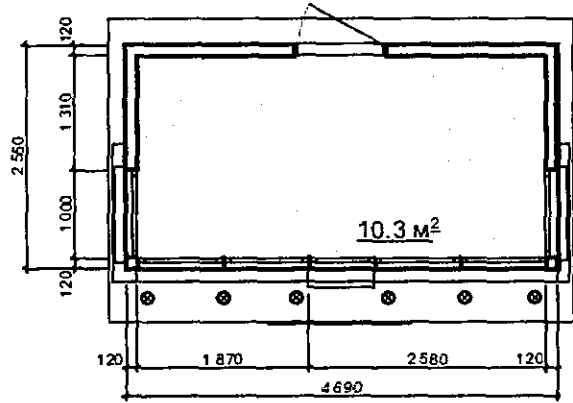
План на отм. 0,000



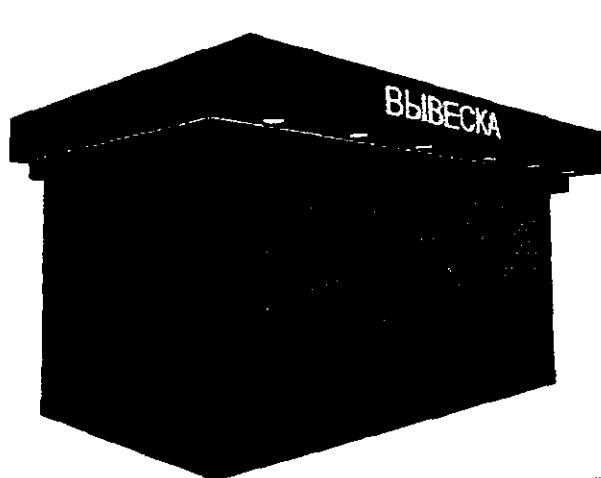
Размещение двери на заднем фасаде

Размеры 4690x2550мм (12м²)

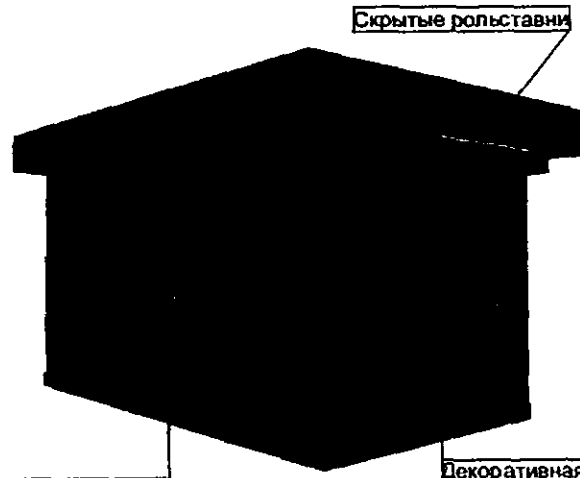
План на отм. 0,000



вариант размещения двери на заднем фасаде



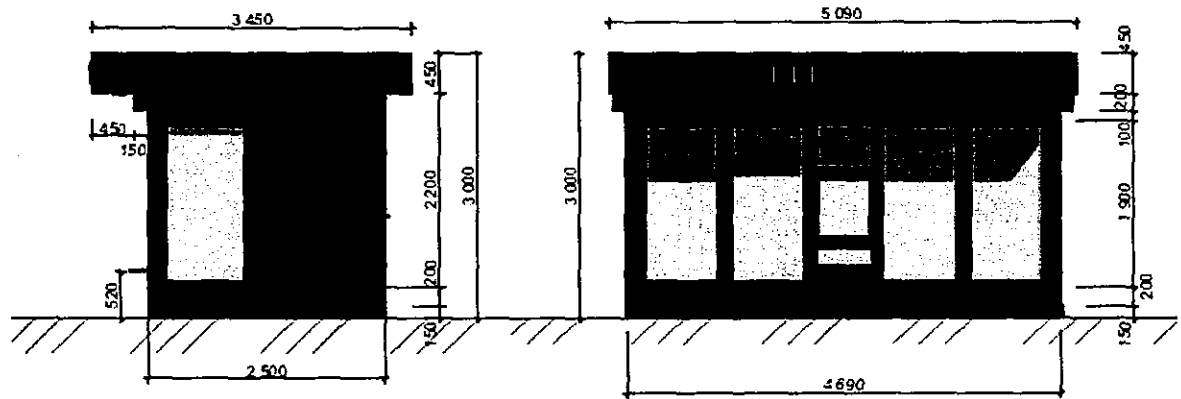
вариант размещения двери на торцевом фасаде



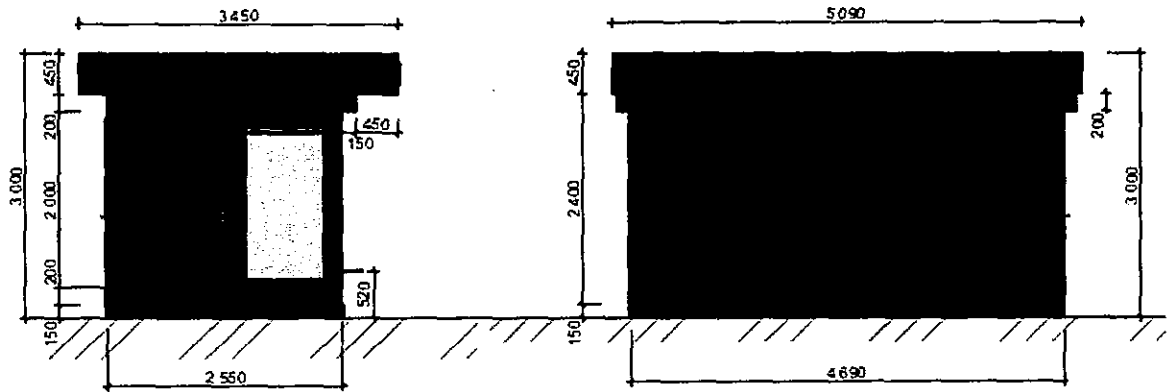
Дверь: металлическая, окрашенная (RAL 7024)

рис. 6

Размеры 4690x2550мм (12м²)



Размещение двери на торцевом фасаде



Размещение двери на заднем фасаде

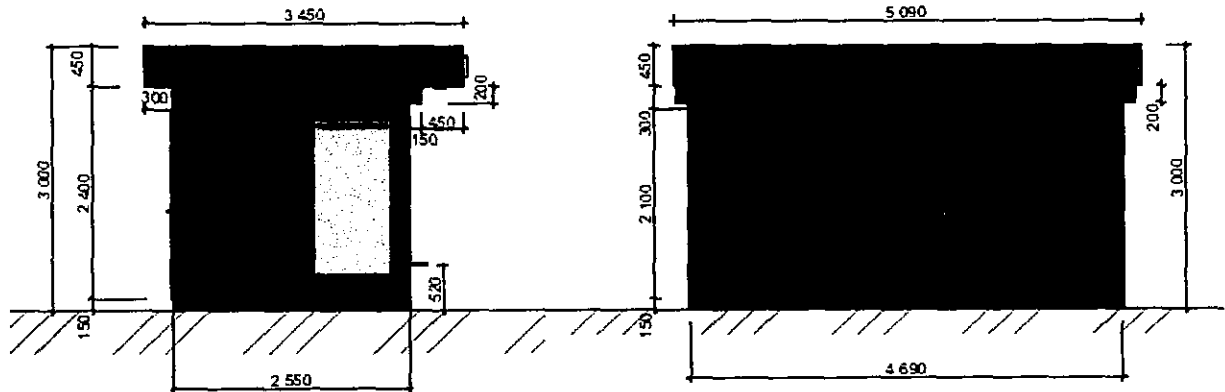


рис. 7

Киоск «Тип 3»

Варианты внешнего вида

3 x 2 м

4,2 x 2,1 м

А БАЗОВЫЙ ВАРИАНТ

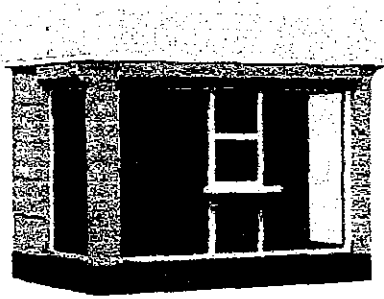
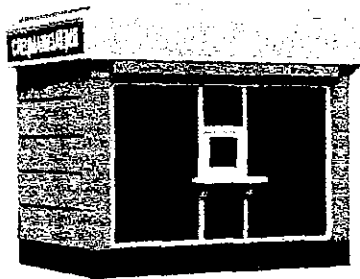
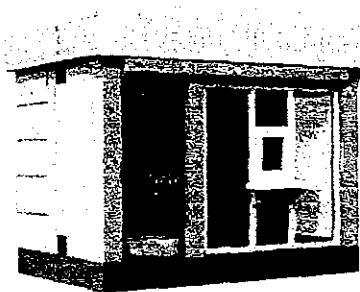
Б ВАРИАНТ С ЗАКРЫТЫМИ БОКОВЫМИ СТЕНАМИ
(ДЛЯ ХЛЕБА, РЕМОНТА ЧАСОВ И ОБУВИ)В СО ВСТРОЕННЫМ ХОЛОДИЛЬНИКОМ
ДЛЯ САМООБСЛУЖИВАНИЯ С УЛИЦЫ

рис. 8

А БАЗОВЫЙ ВАРИАНТ

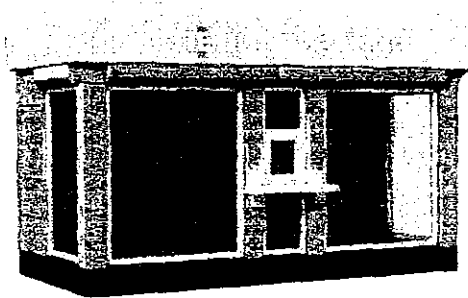
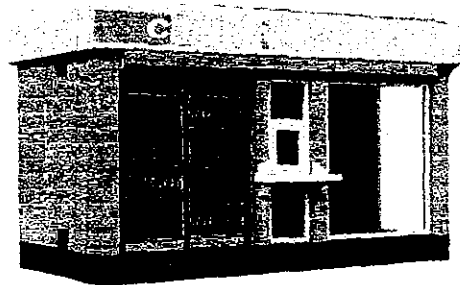
Б СО ВСТРОЕННЫМ ХОЛОДИЛЬНИКОМ
ДЛЯ САМООБСЛУЖИВАНИЯ С УЛИЦЫ

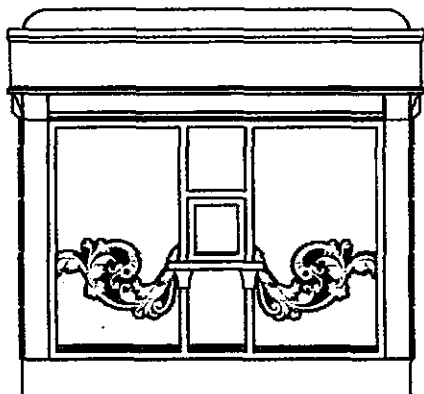
рис. 9

Оформление стекол (апликация)

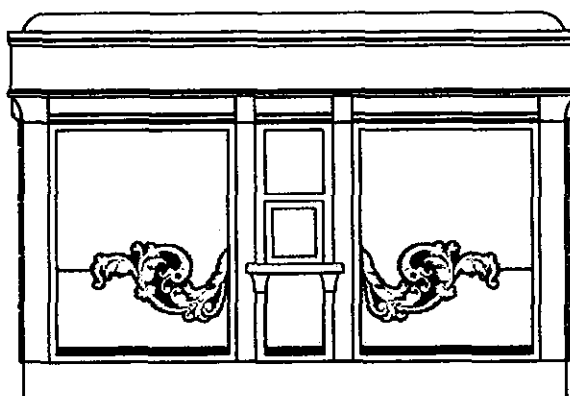
3 x 2 м

4,2 x 2,1 м

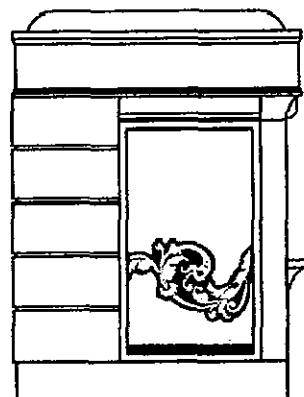
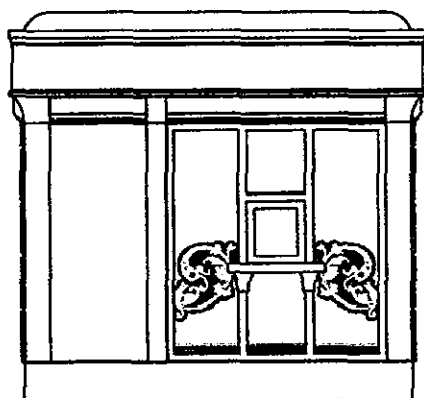
БАЗОВЫЙ ВАРИАНТ



БАЗОВЫЙ ВАРИАНТ



СО ВСТРОЕННЫМ ХОЛОДИЛЬНИКОМ
ДЛЯ СЕОБСЛУЖИВАНИЯ С УЛИЦЫ



Цвета



oracal 082m



oracal 071m

Цвета



oracal 082m



oracal 071m

рис. 10

**Варианты размещения двери
для киоска 3 x 2 м**

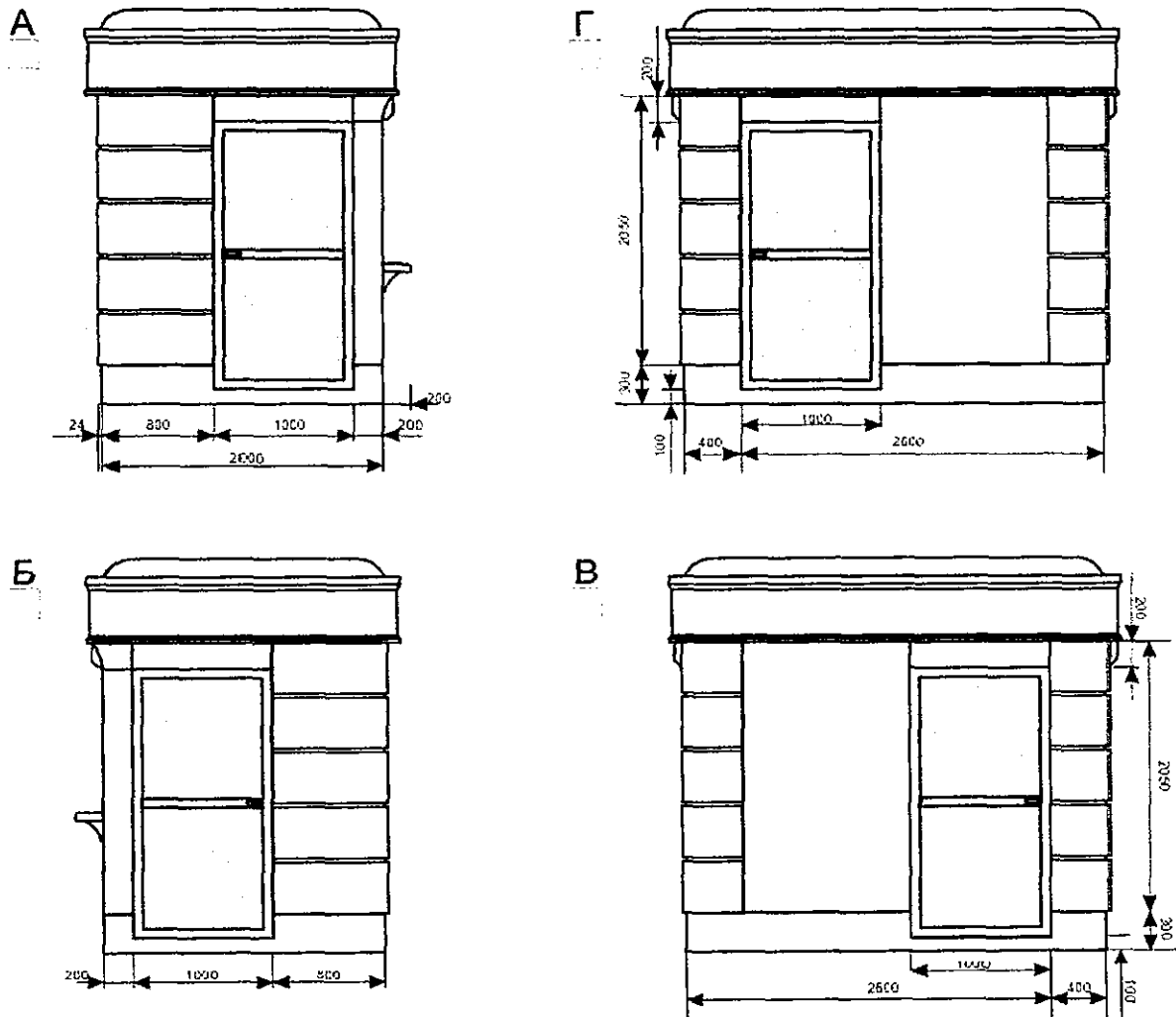


рис. 11

**Варианты для размещения двери
для киоска 4,2 x 2,1 м**

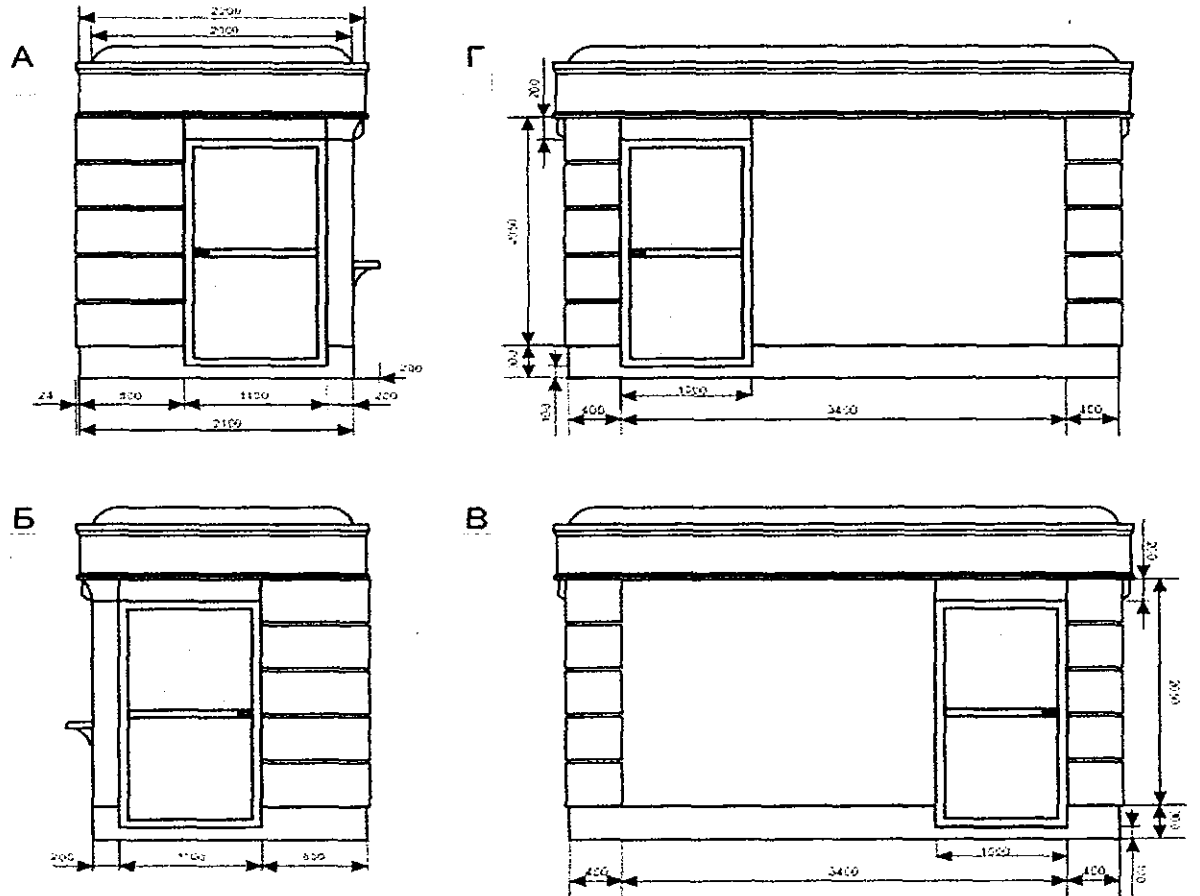


рис. 12

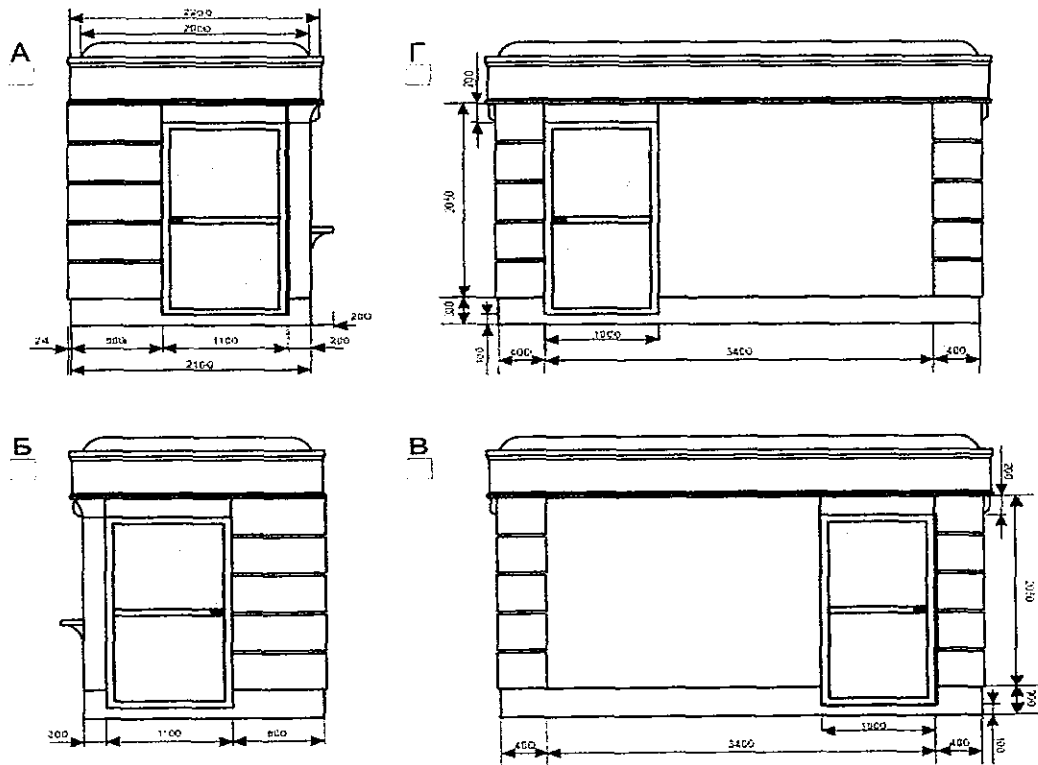
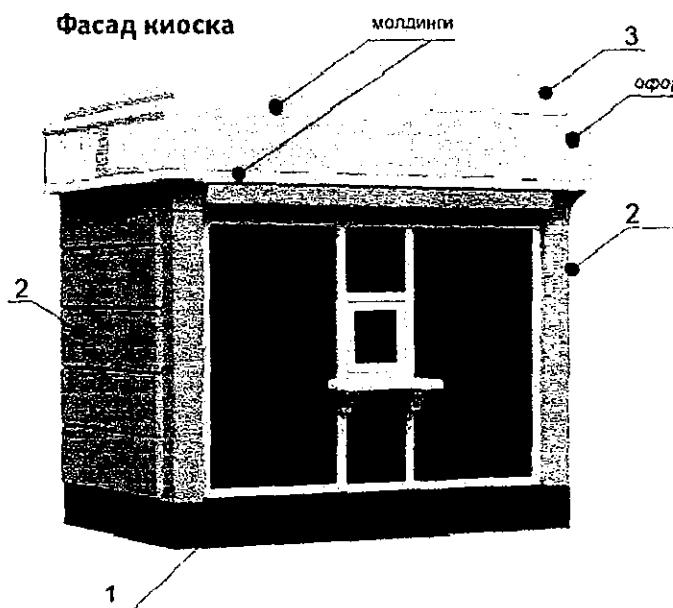


рис. 13

Варианты цветового решения фасада и оформления фриза



Цвета

Технология искусственного камня
(основной цвет наполнителей
близок цвету по каталогу RAL)



Цвета по каталогу RAL



Цвет молдингов
и оконных рам – белый
RAL 9003

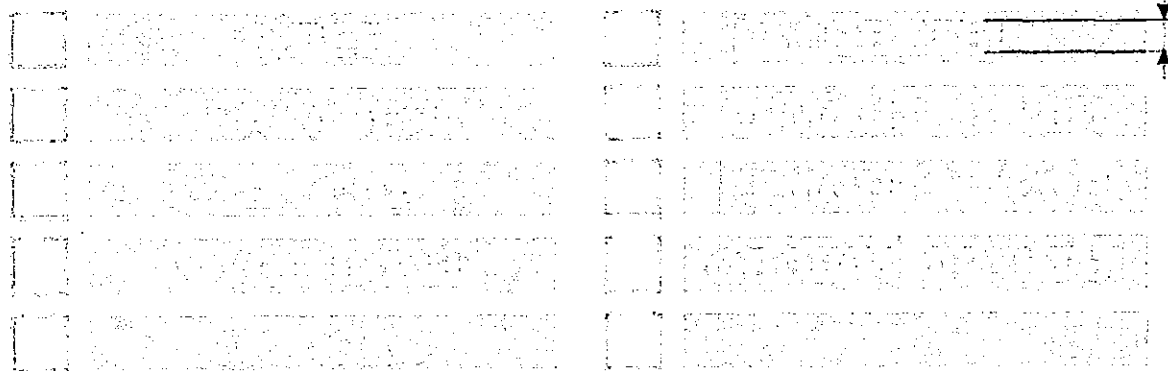
Цвет фриза
С-0; М-15; У-15; К-25

Цвет двери
RAL 1014 (для технологии
искусственного камня – RAL 1019)

Цвет рольставень бежевый
RAL 1013

Пример оформления фриза

Высота букв – 196 мм (основного штриха), при длинных названиях, на боковых панелях допускается 156 мм. Используется гарнитура Arial Black.



▲ для иных видов специализаций

рис. 14

Габаритные размеры для киоска 3 x 2 м

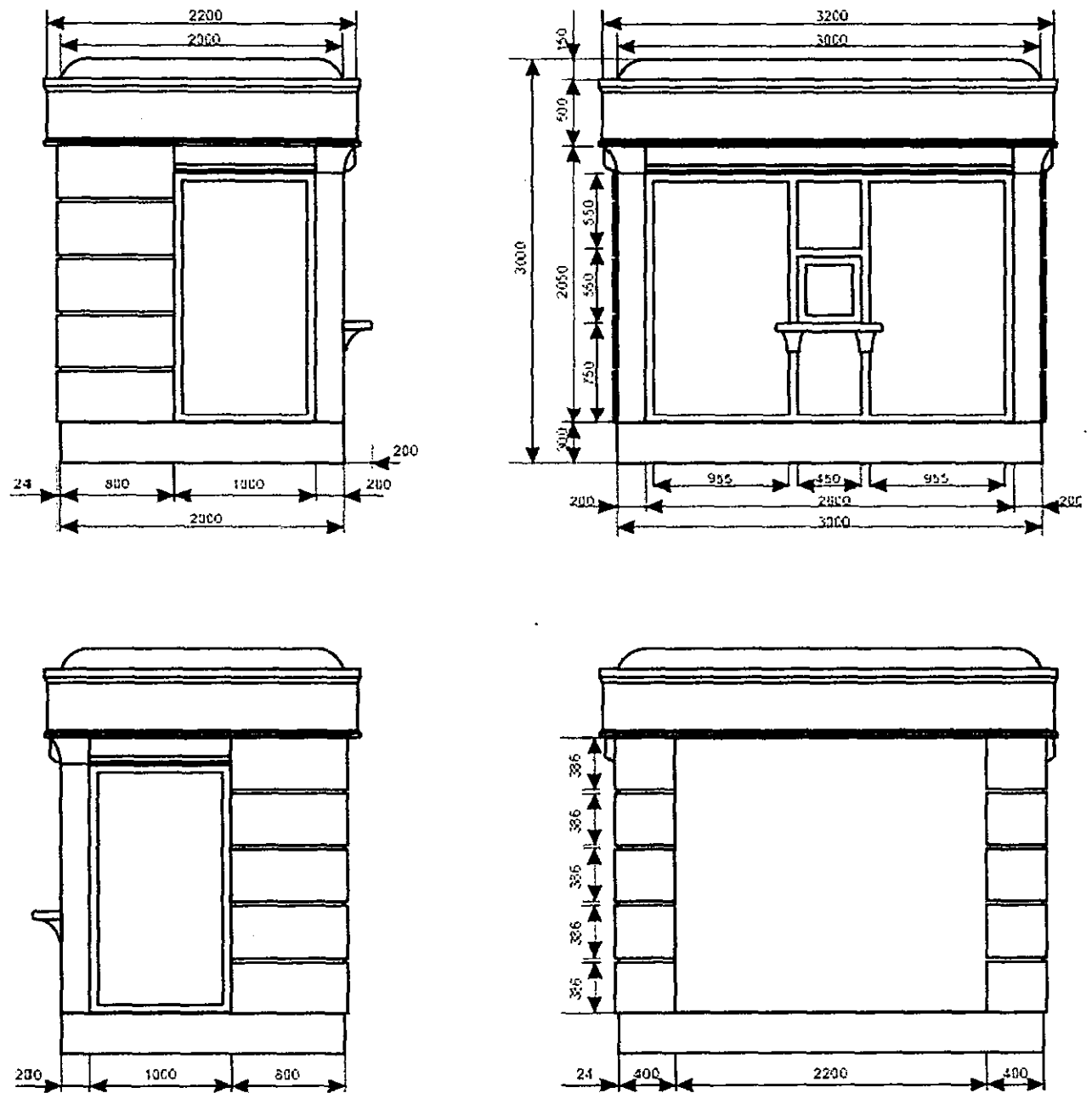


рис. 15

**Габаритные размеры для киоска 3 x 2 м
со встроенным холодильным оборудованием**

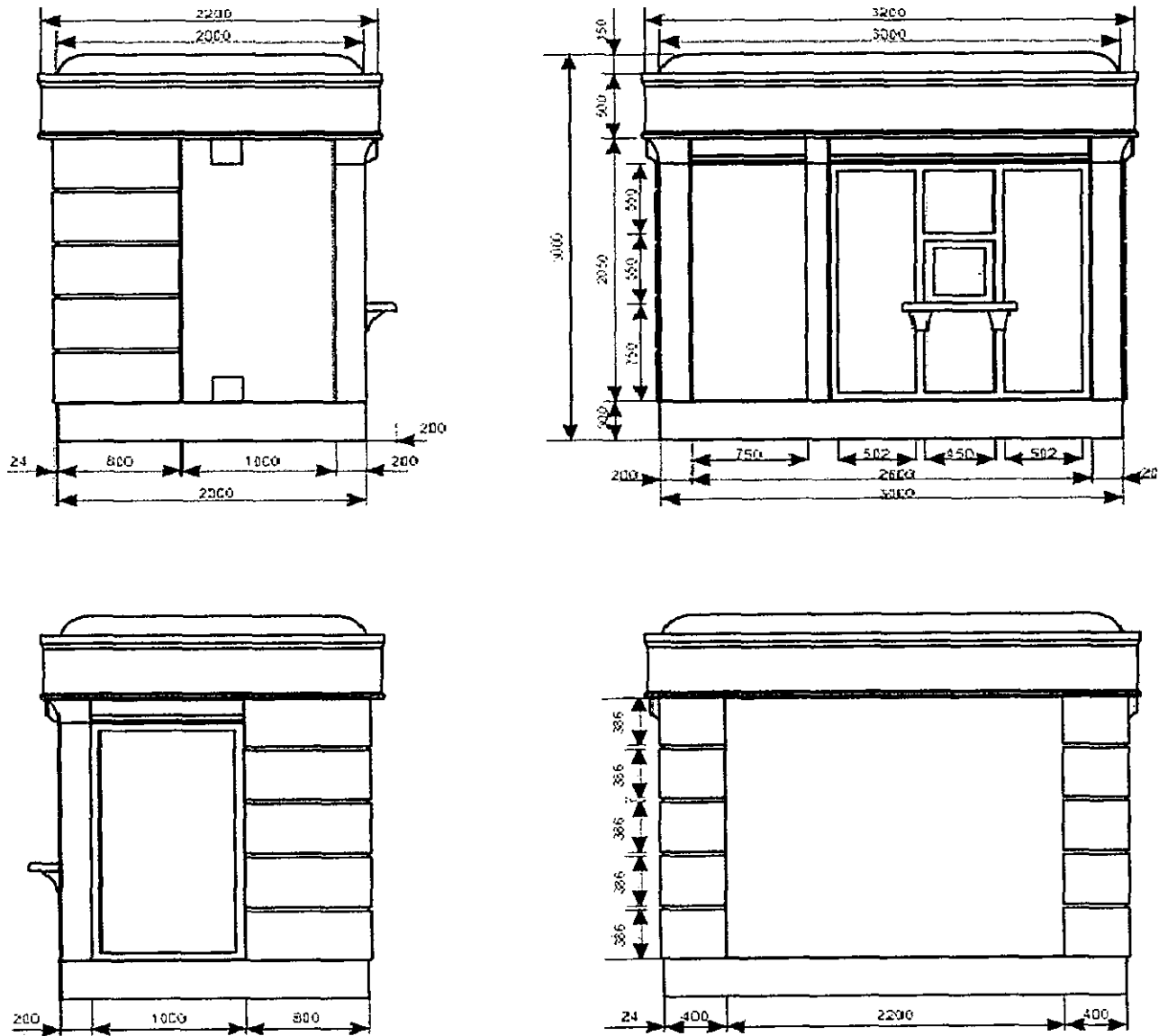


рис. 16

**Габаритные размеры для киоска 3 x 2 м
с закрытыми боковыми стенками**

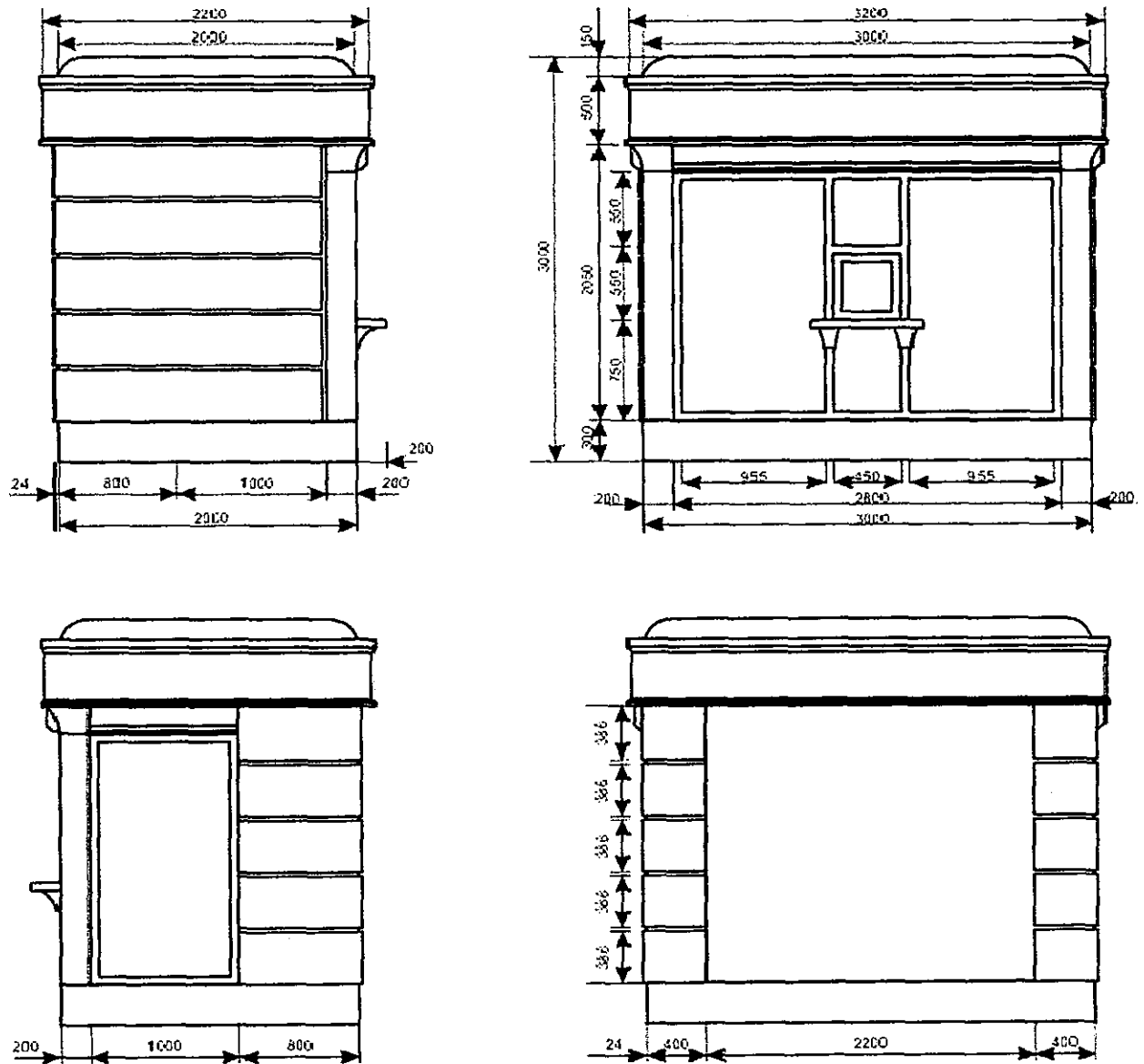


рис. 17

**Габаритные размеры
для киоска 4,2 x 2,1 м**

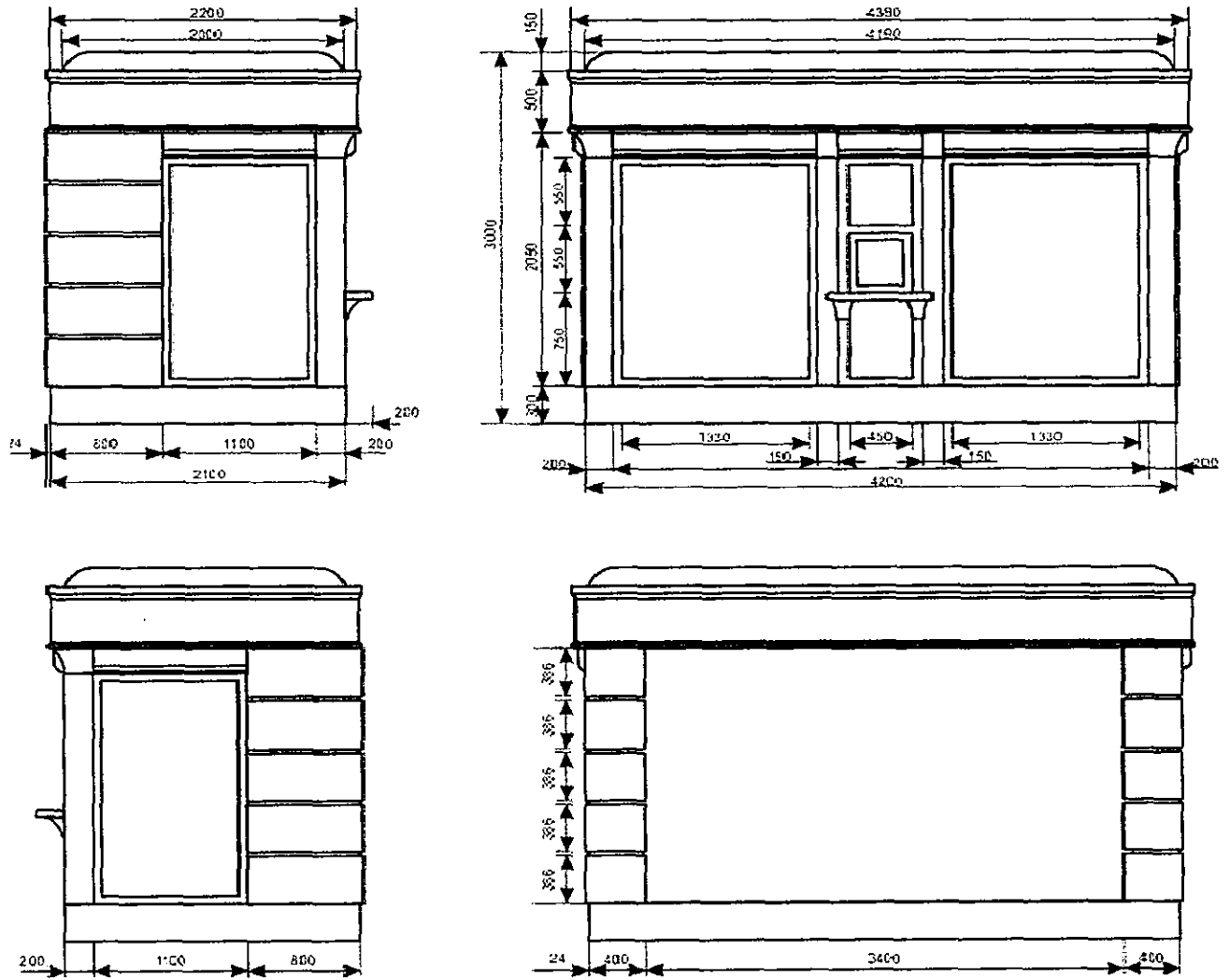


рис. 18

**Габаритные размеры для киоска 4,2 x 2,1 м
со встроенным холодильным оборудованием**

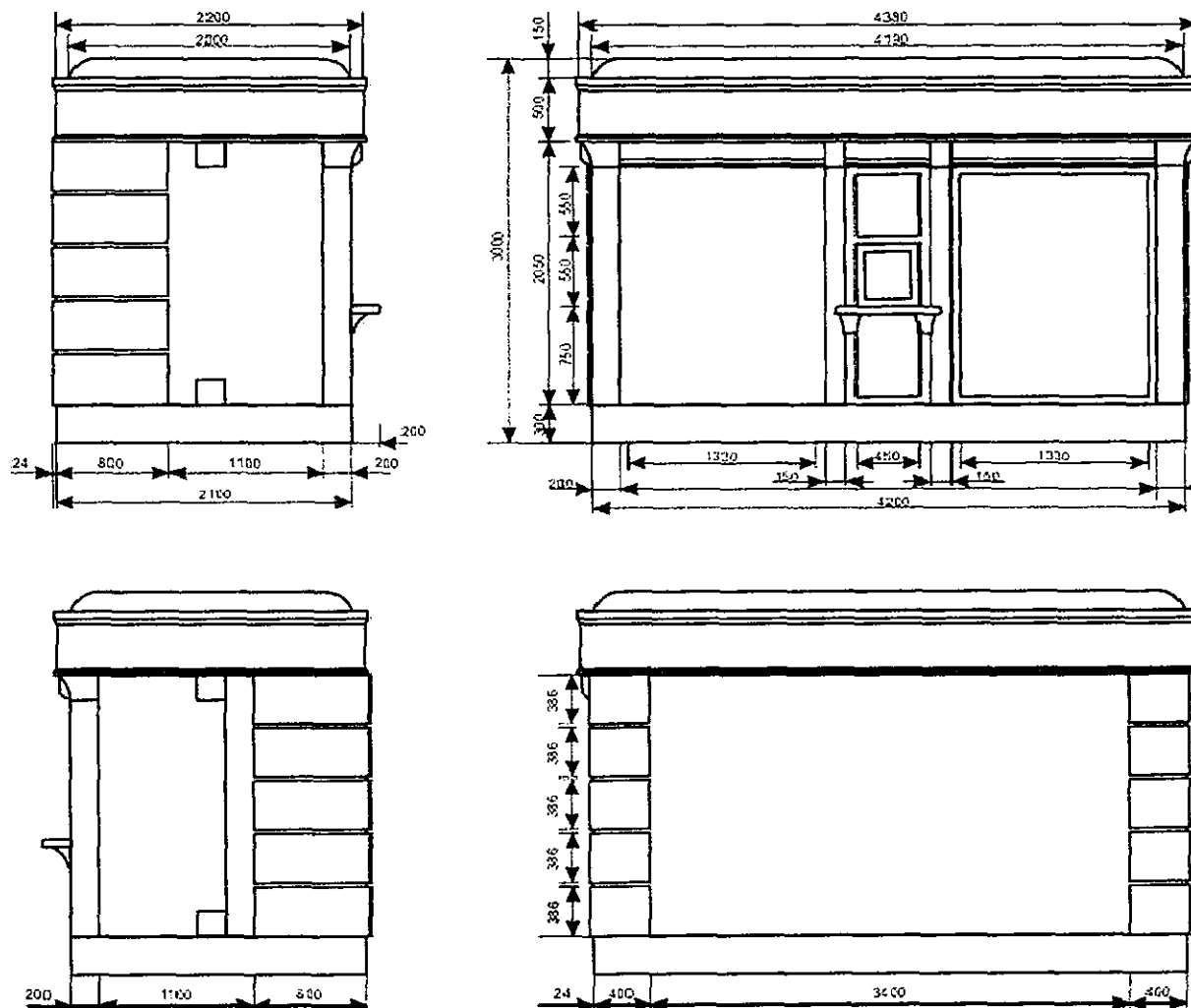


рис. 19

Молдинги для оформления фриза

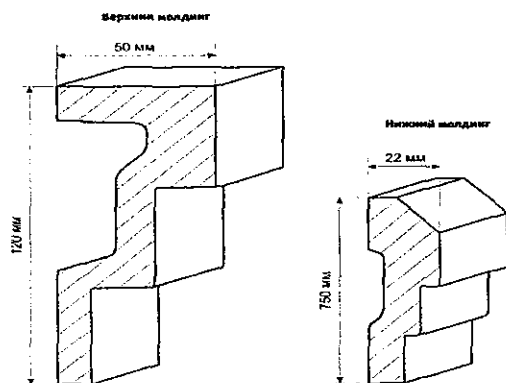


рис. 20

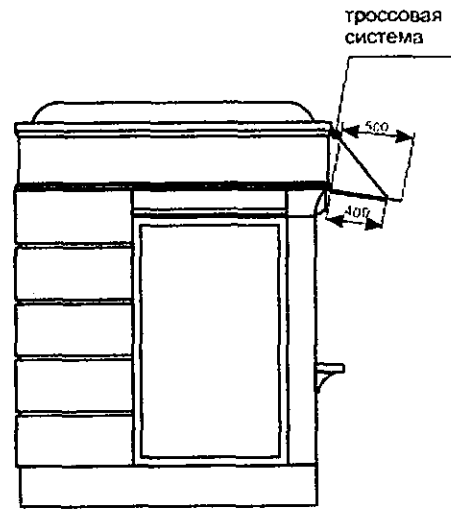
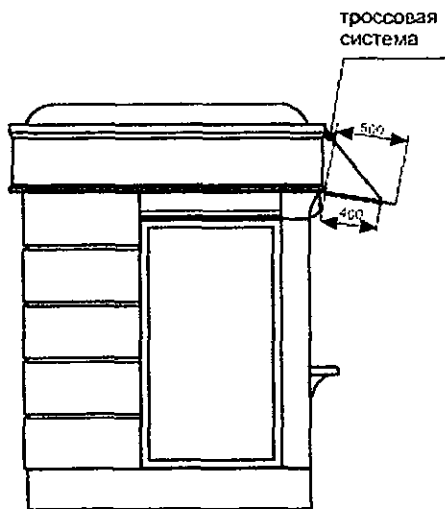
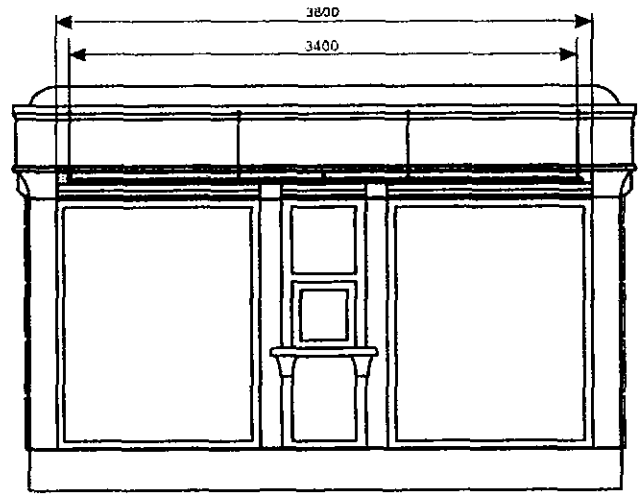
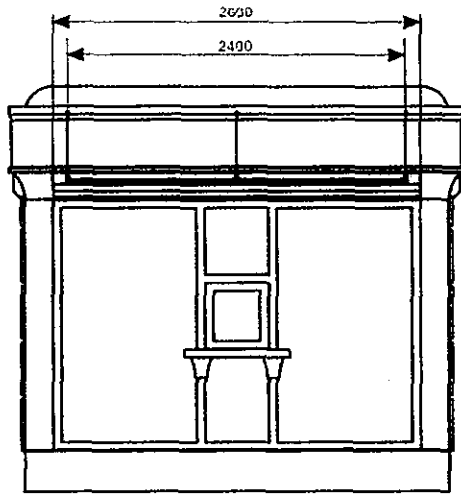
Козырек (дополнительное оборудование)

рис. 21

Киоск «Тип 4» (по специализации «Продукция общественного питания», «Выпечка»)

Варианты внешнего вида киосков

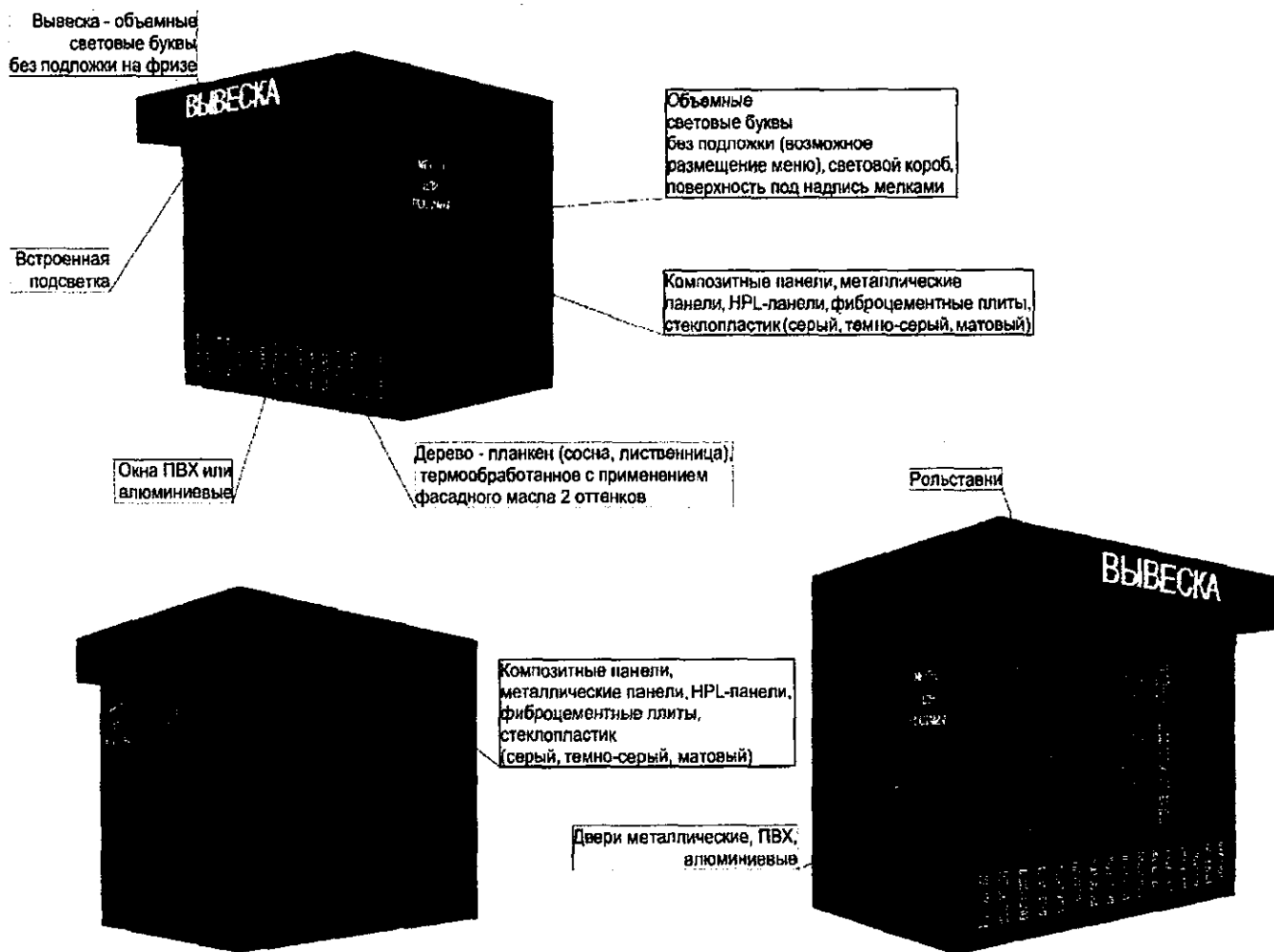
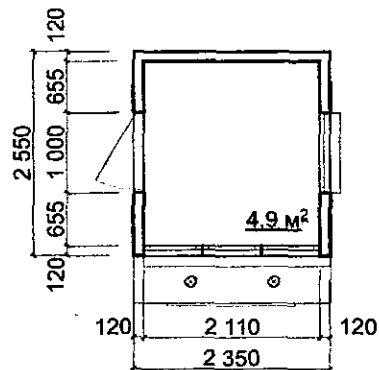


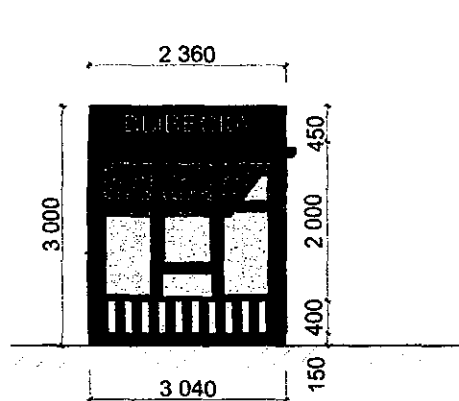
Рис. 22

Вариант 1 - 6 м²
Размеры 2350 x 2550 мм (6 м²)

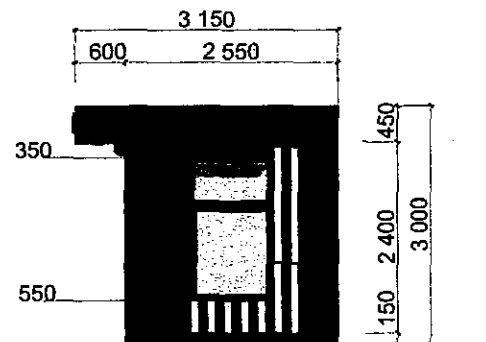
План на отм. 0.000



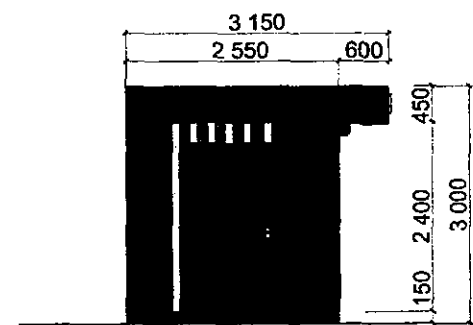
Главный фасад



Боковой фасад



Боковой фасад



Задний фасад

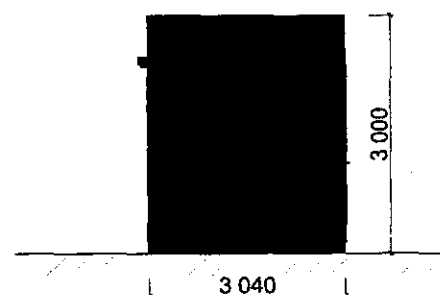
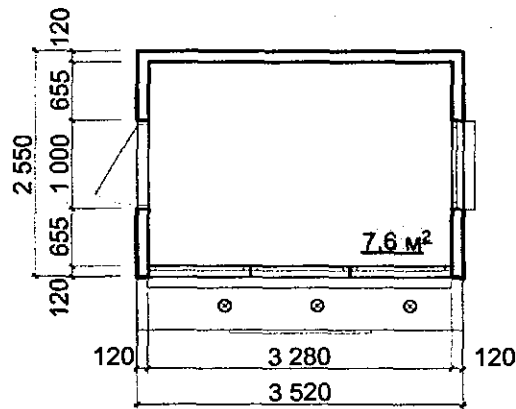


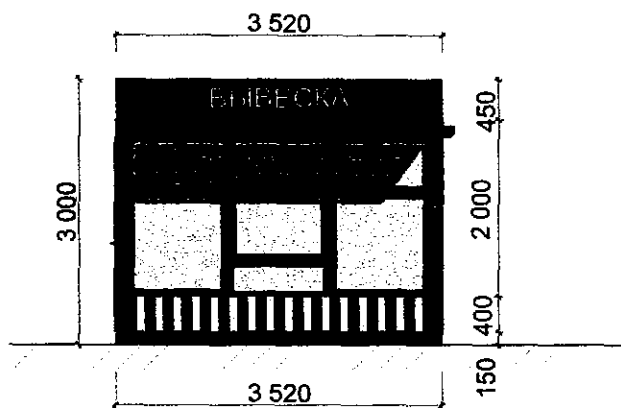
Рис. 23

Вариант 2 - 9 м²
Размеры 3520 x 2550 мм (9 м²)

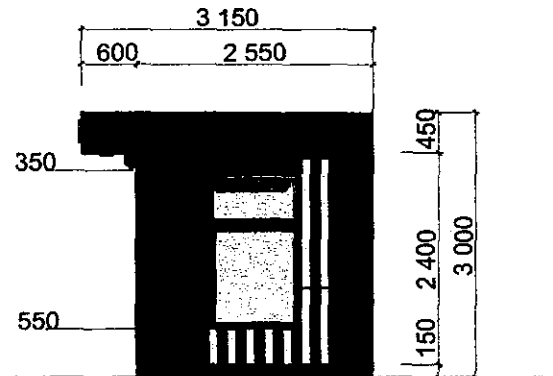
План на отм. 0,000



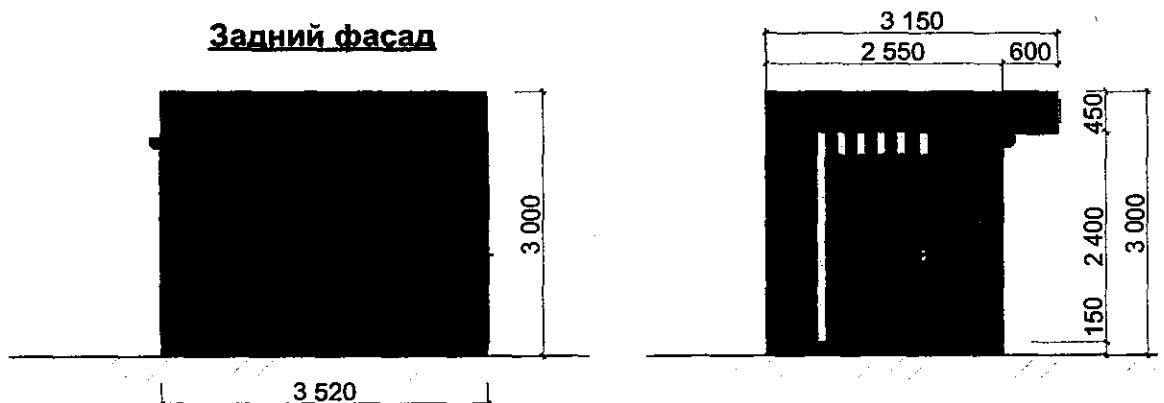
Главный фасад



Боковой фасад



Боковой фасад



Задний фасад

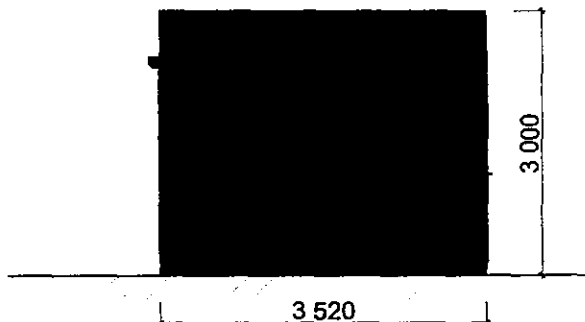
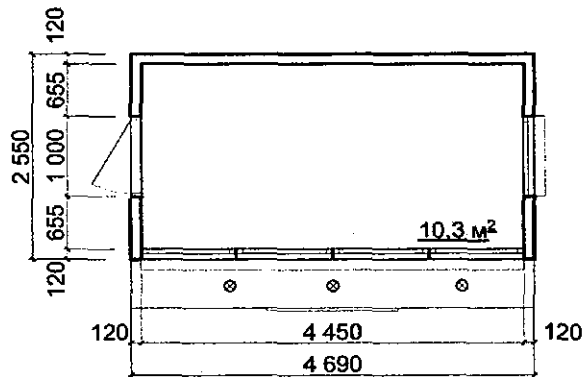


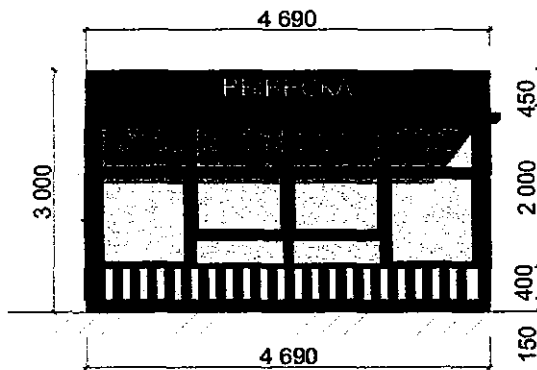
Рис. 24

Вариант 3 - 12 м²
Размеры 4690 x 2550 мм (12 м²)

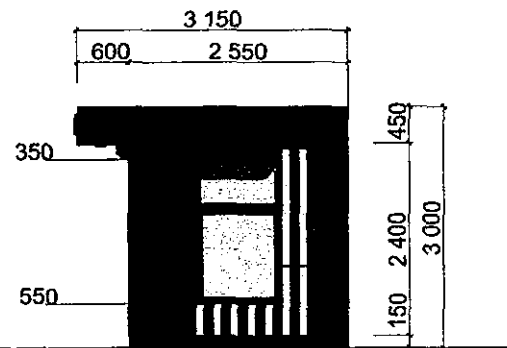
План на отм. 0.000



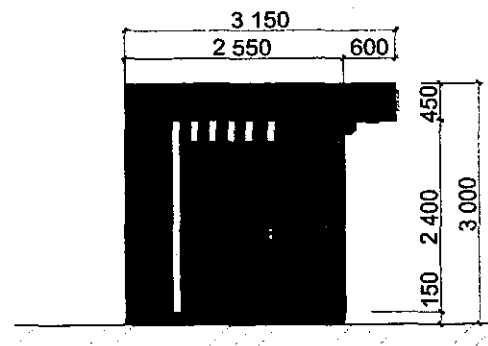
Главный фасад



Боковой фасад



Боковой фасад



Задний фасад

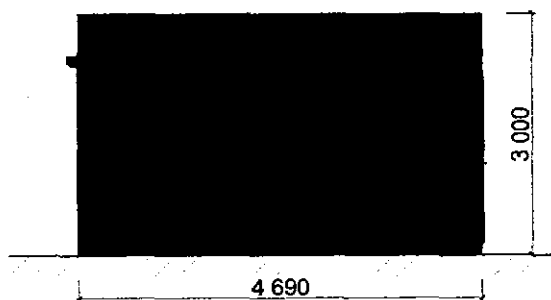


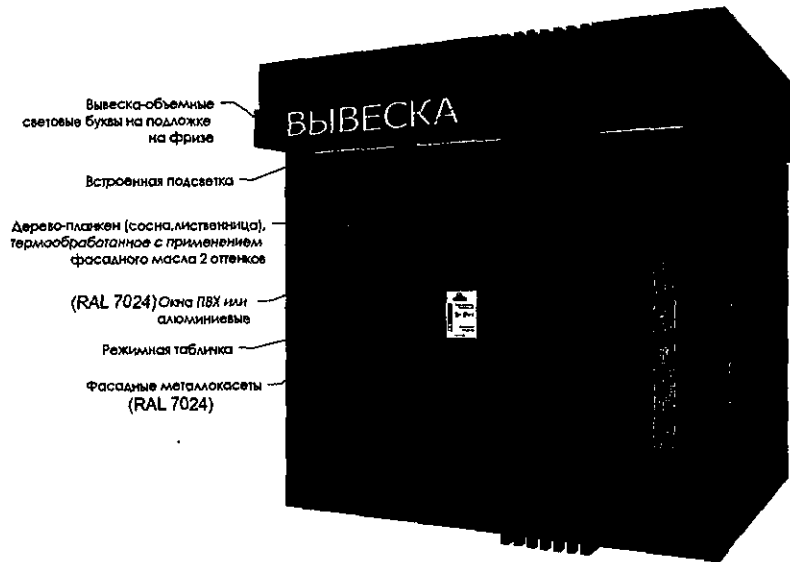
Рис. 25

Павильоны по специализации «Ритуальные услуги»

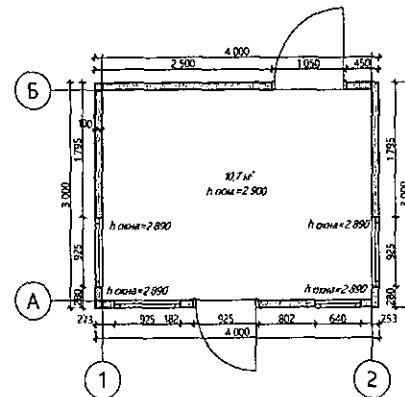
Варианты внешнего вида павильонов

Конфигурация павильона закрытого типа

Визуальное решение фасада

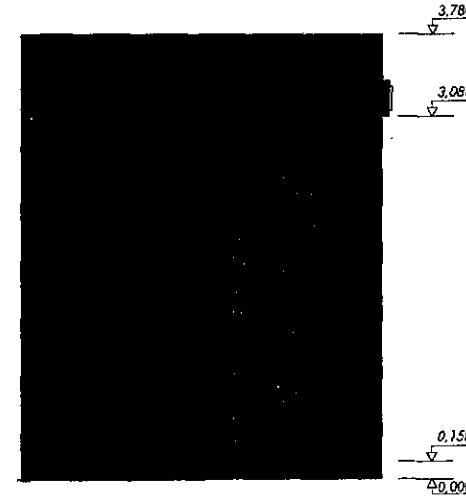


План на отм. 0.000

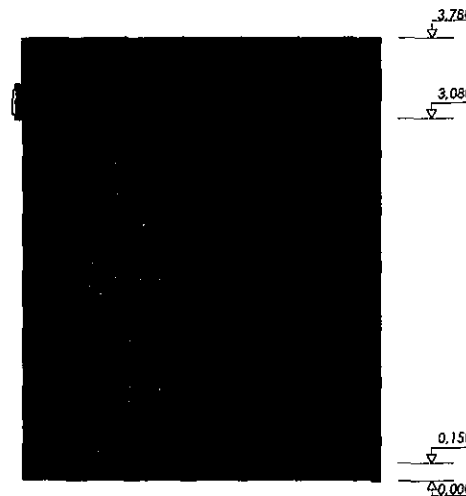


Фасады

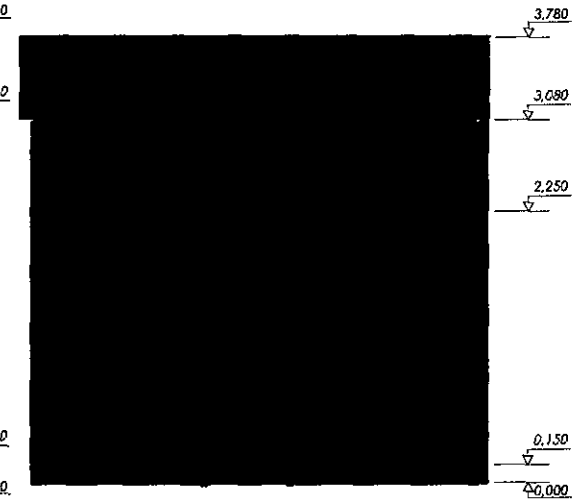
Фасад Б-А



Фасад А-Б



Фасад 2-1



Фасад 1-2

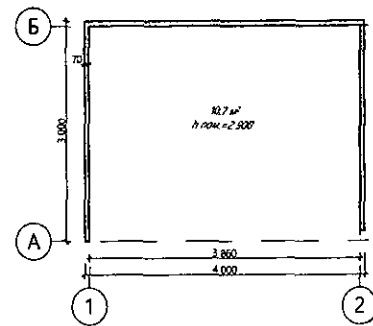


Рис. 26

Конфигурация павильона открытого типа



План на отм. 0.000



Фасады

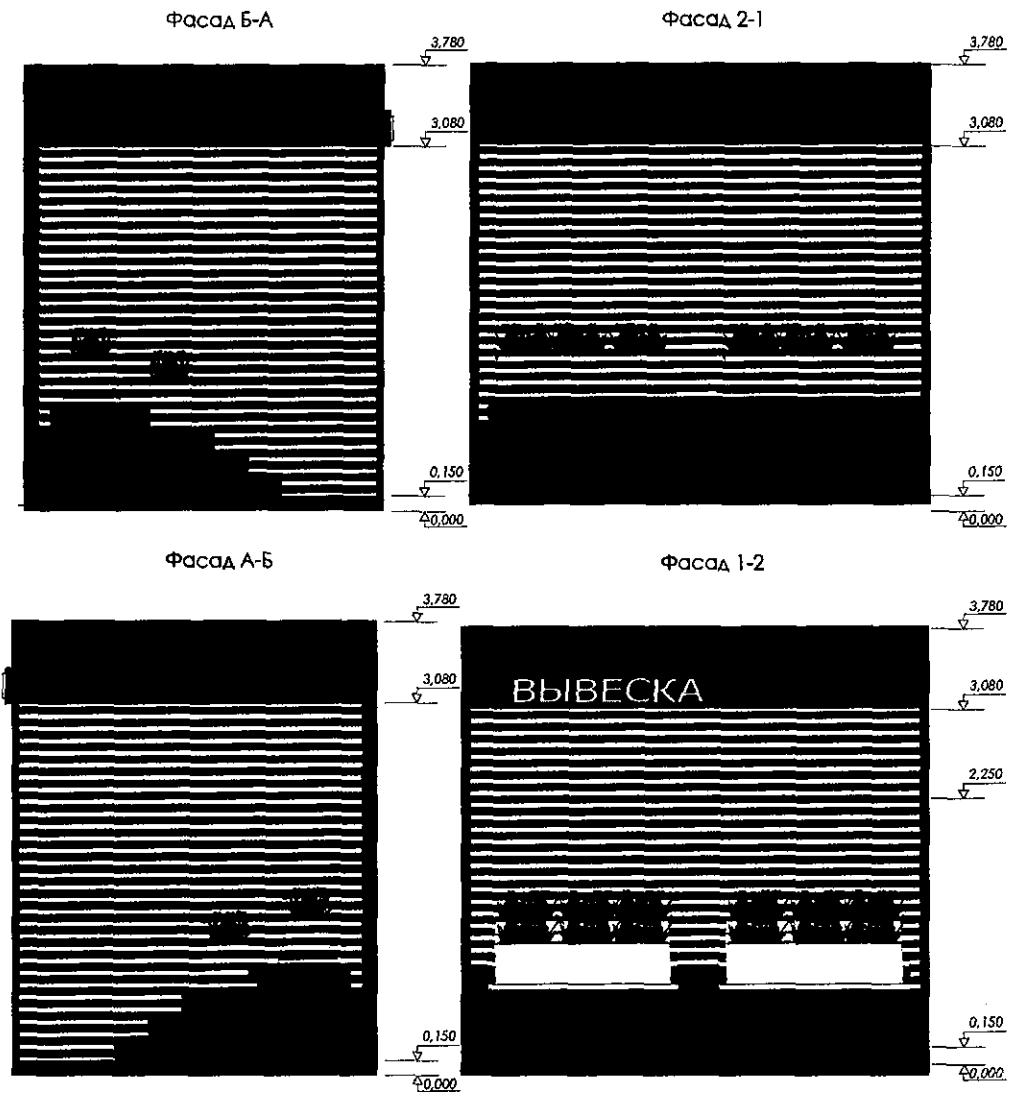


Рис. 27

Конфигурация закрытого и открытого типа павильонов
 Визуальное решение фасада

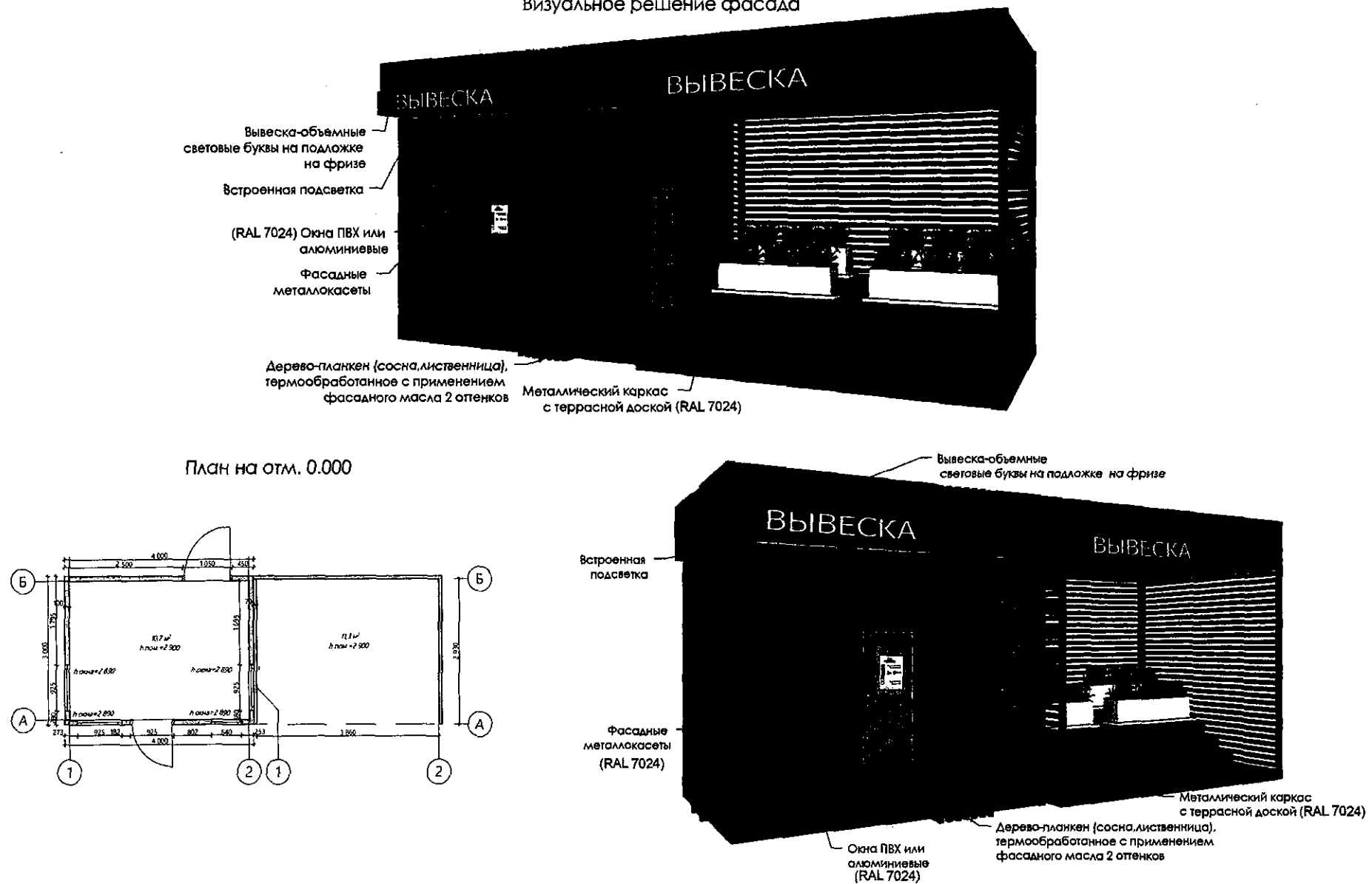


Рис. 28

Конфигурация закрытого, открытого и закрытого типа павильонов

Визуальное решение фасада

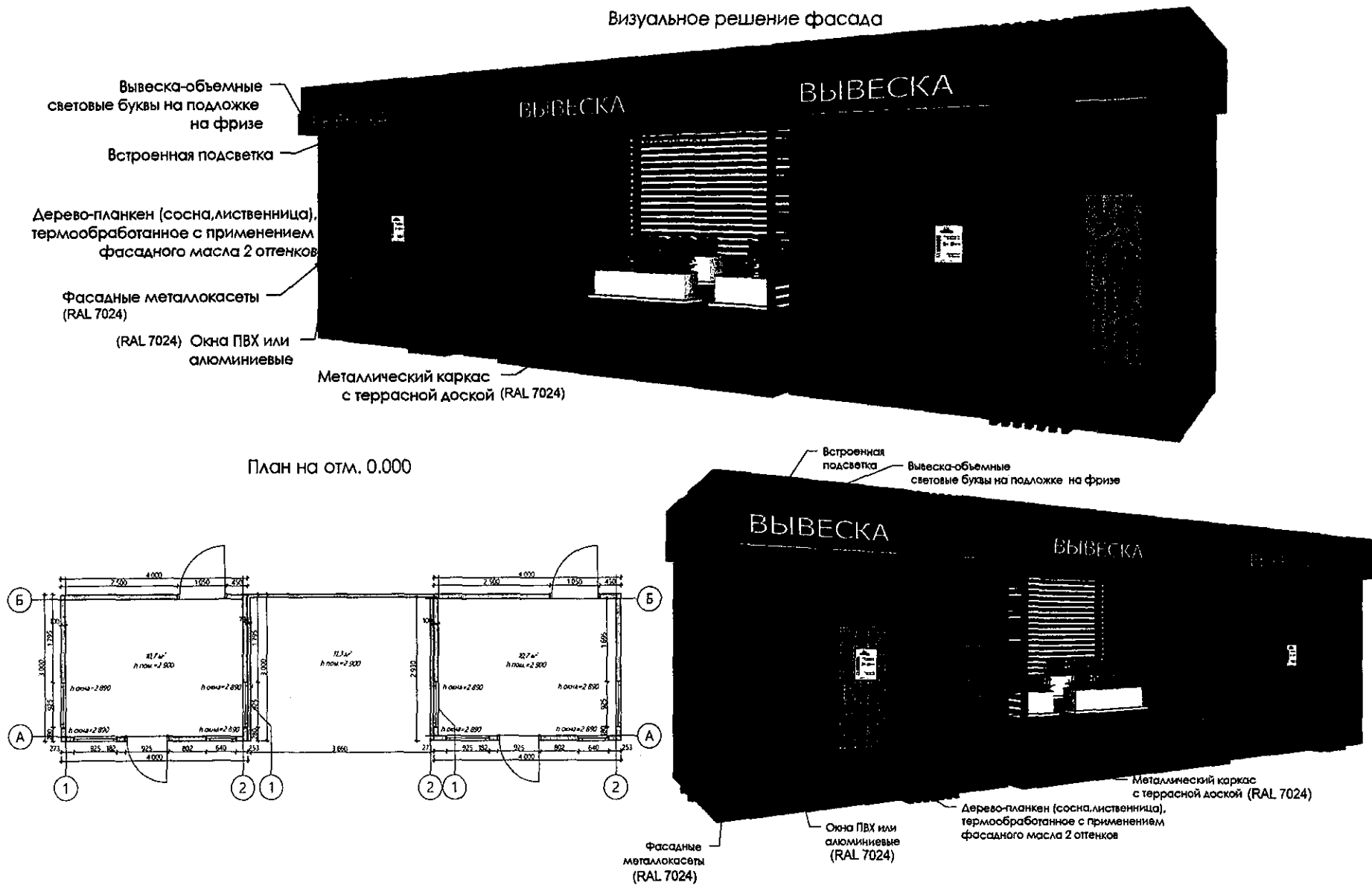


Рис. 29

Конфигурация закрытого, закрытого и открытого типа павильонов
 Визуальное решение фасада

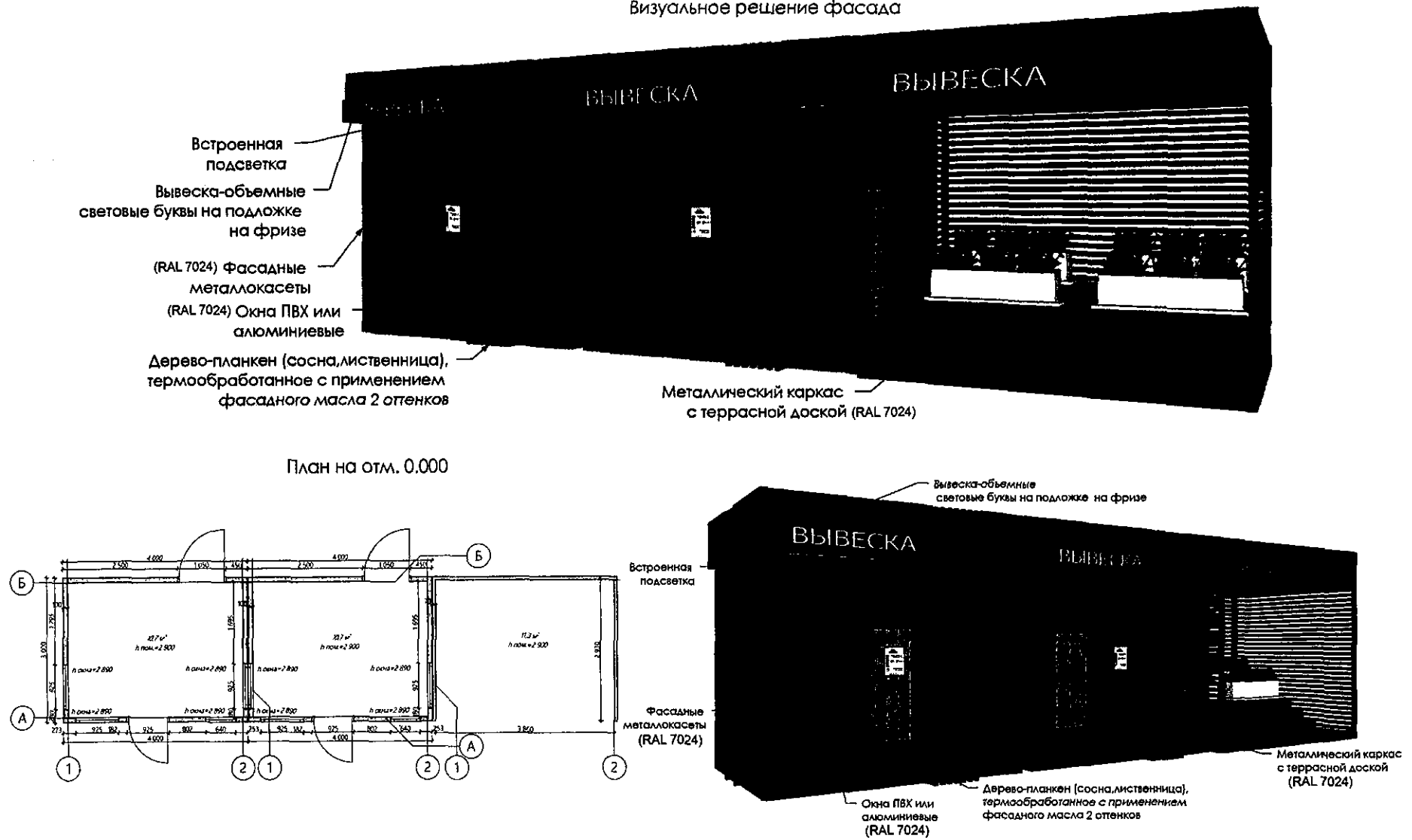


Рис. 30

Павильоны по специализации «Туристско-информационный центр»

Вариант 1

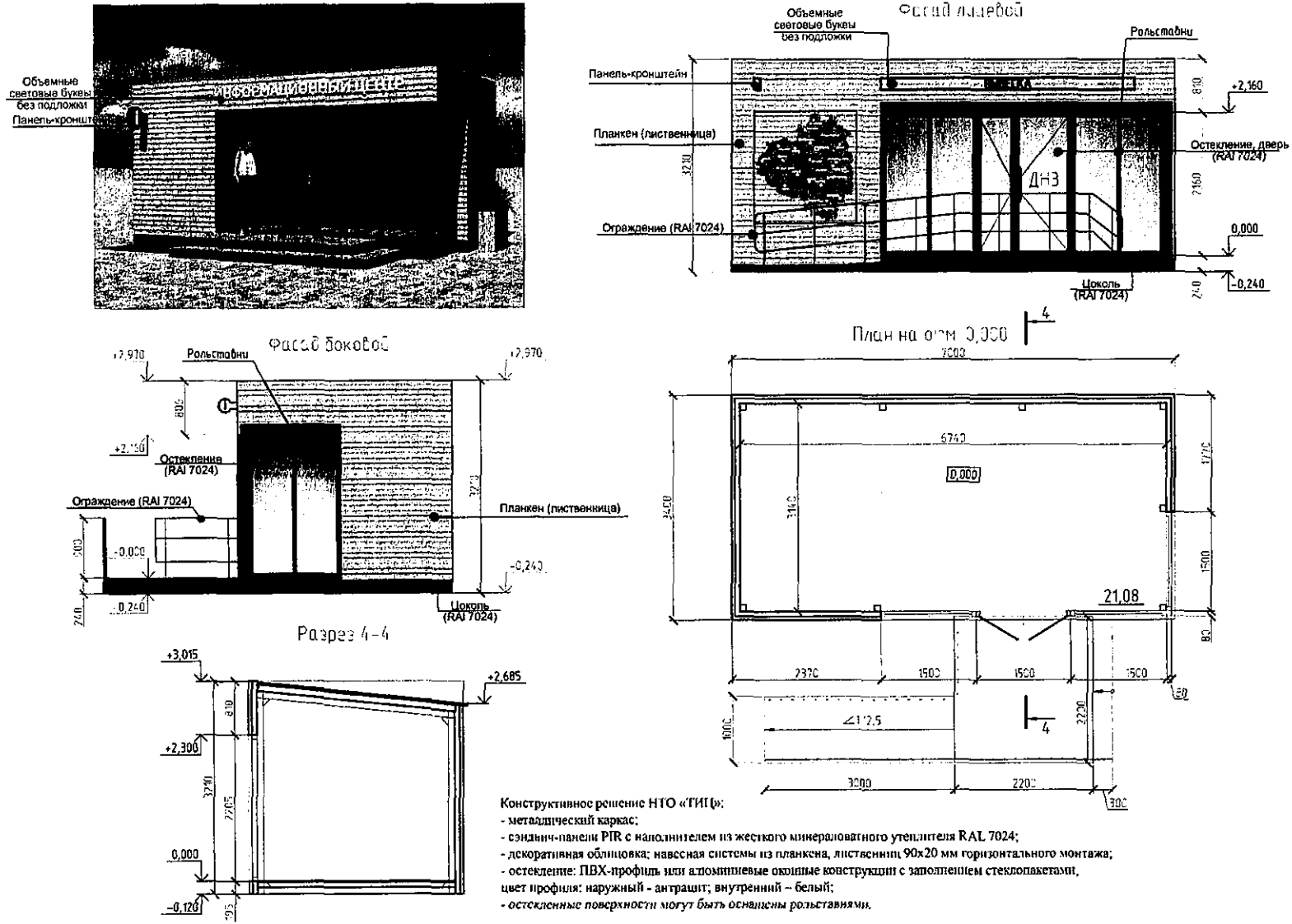
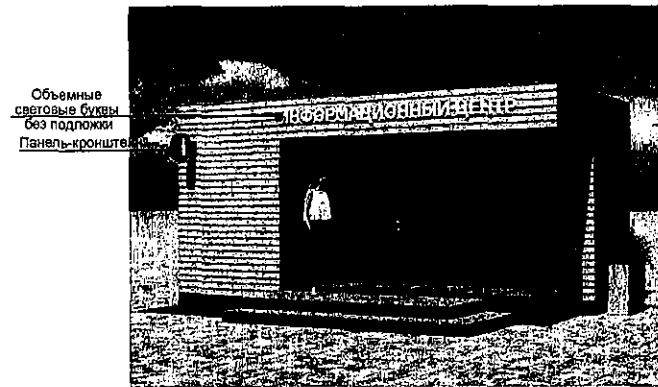
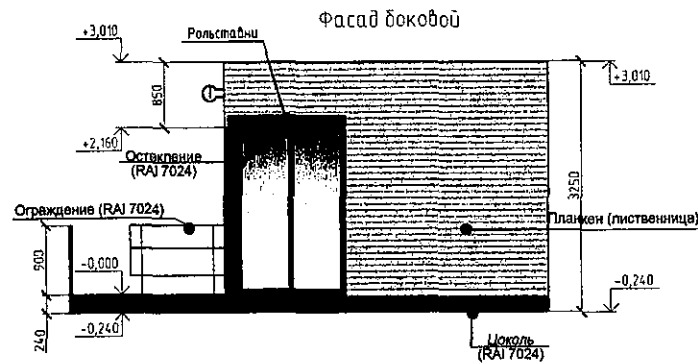


Рис. 31

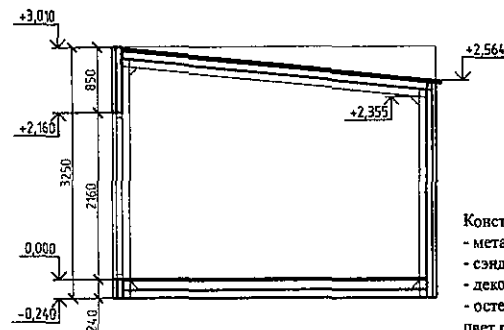
Вариант 2



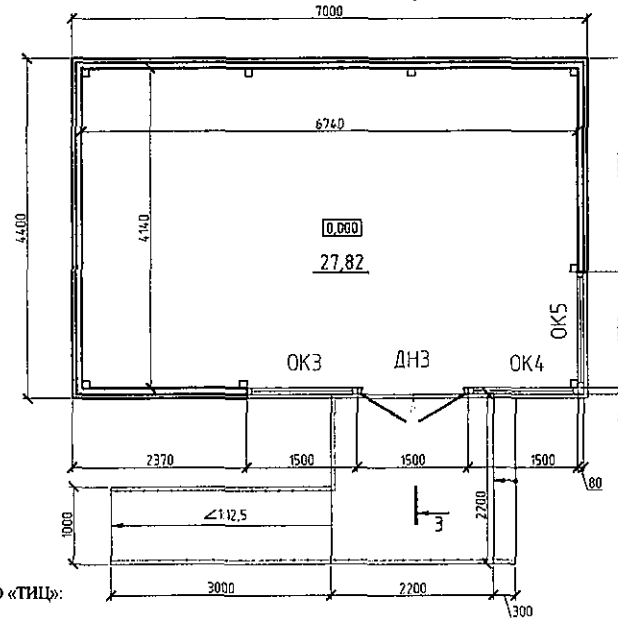
Объемные
световые буквы
без подложки
Панель-кронштейн



Разрез 3-3



План на отм. 0,000 Э



Конструктивное решение НТО «ТИЦ»:

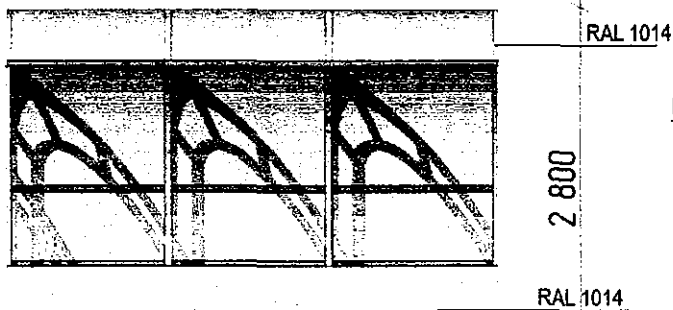
- металлический каркас;
- сэндвич-панели PIR с наполнителем из жесткого минераловатного утеплителя RAL 7024;
- декоративная облицовка: навесная системы из планкена, лиственниц 90x20 мм горизонтального монтажа;
- остекление: ПВХ-профиль или алюминиевые оконные конструкции с заполнением стеклопакетами, цвет профиля: наружный - антрацит; внутренний - белый;
- остекленные поверхности могут быть оснащены рольставнями.

Рис. 32

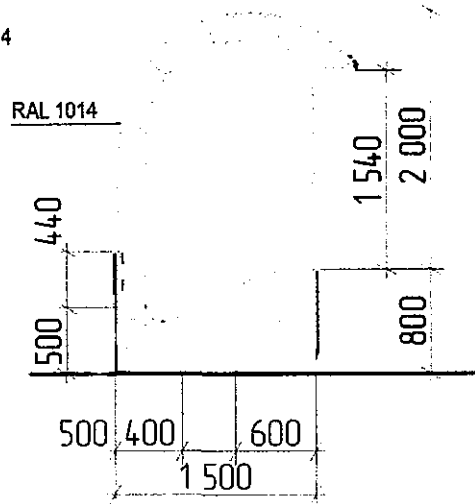
Торговые места

Типовое архитектурное решение

Главный фасад



Торцевой фасад



Фасад со стороны проезда

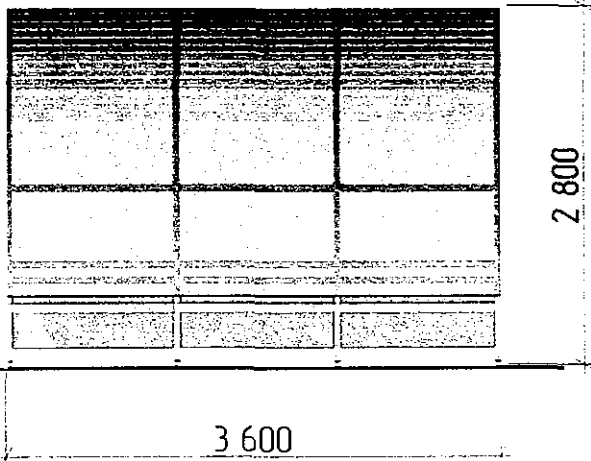


рис. 33

Летнее кафе

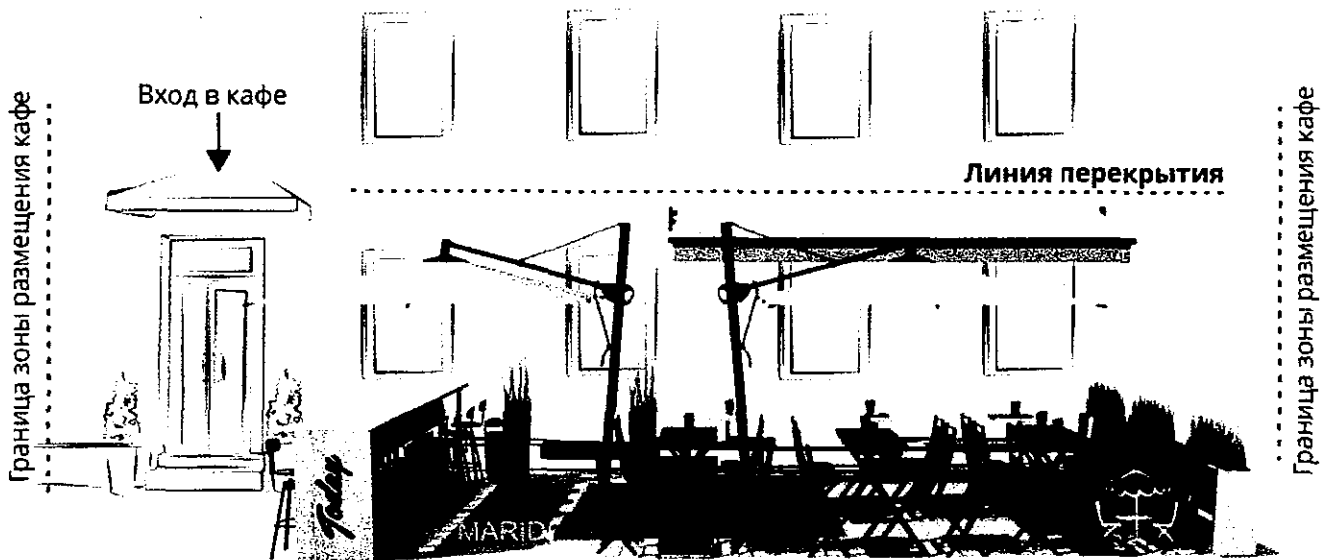


рис. 34

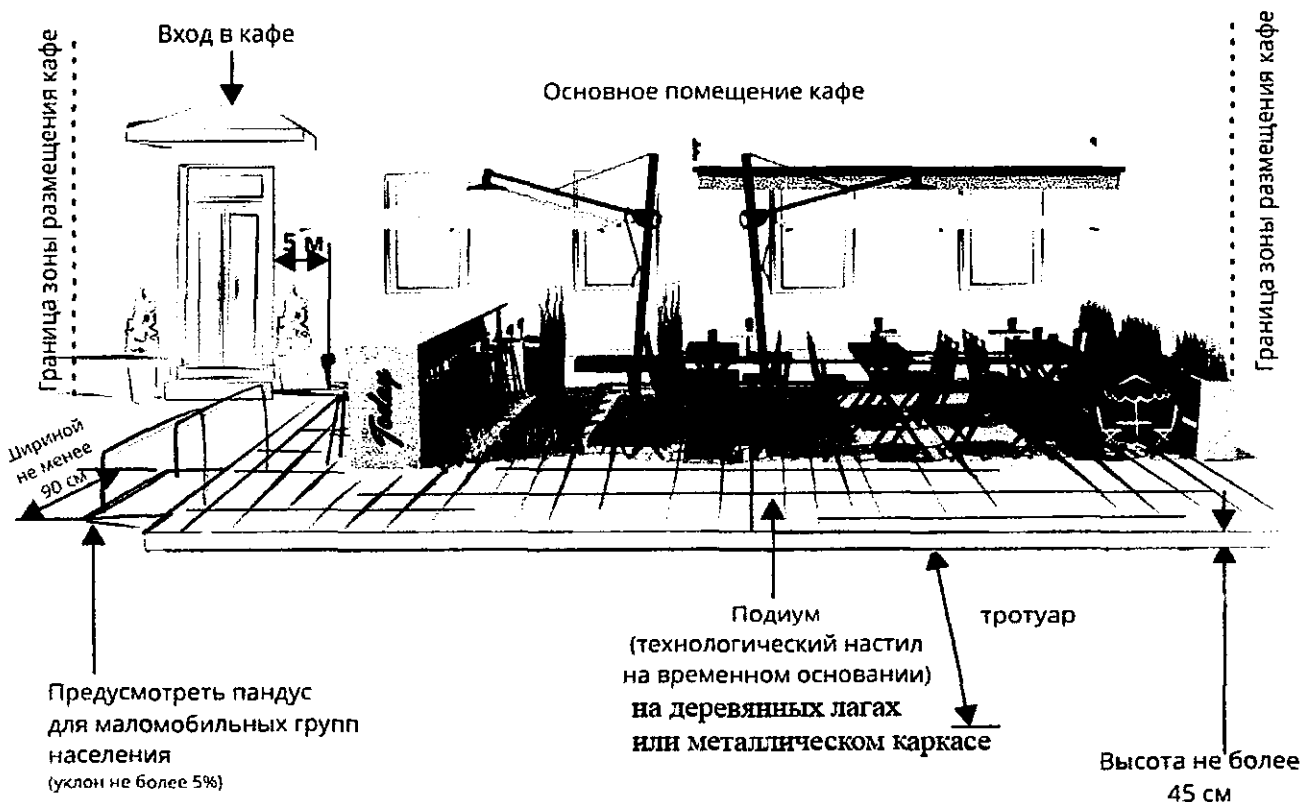


рис. 35

Вход в кафе

Основное помещение кафе

Тротуар

единая
горизонтальная
линия

Тротуар

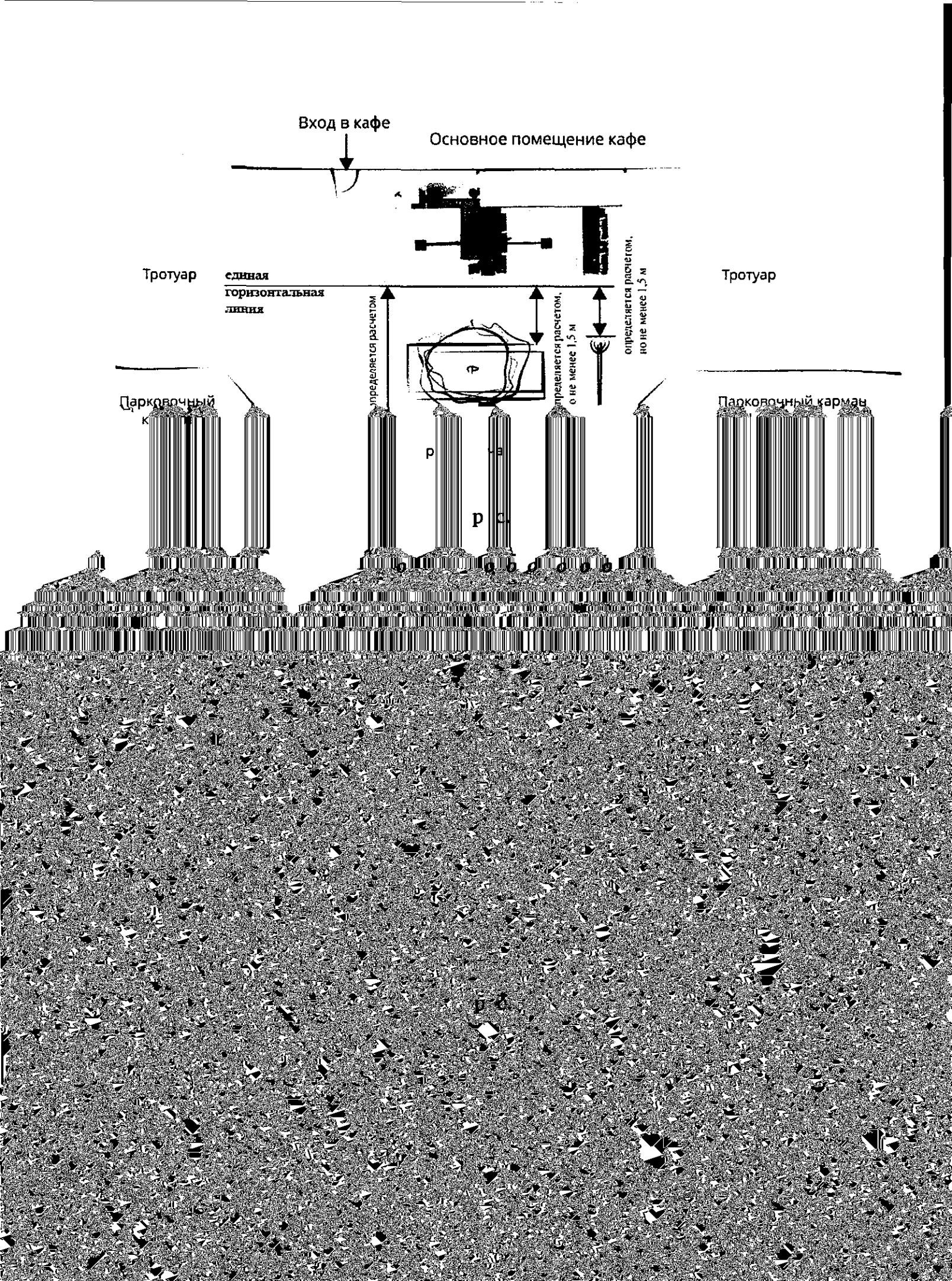
Парковочный

Парковочный карман

определяется расчетом

определяется расчетом,
о не менее 1,5 м

определяется расчетом,
но не менее 1,5 м



Зонты с центральной опорой

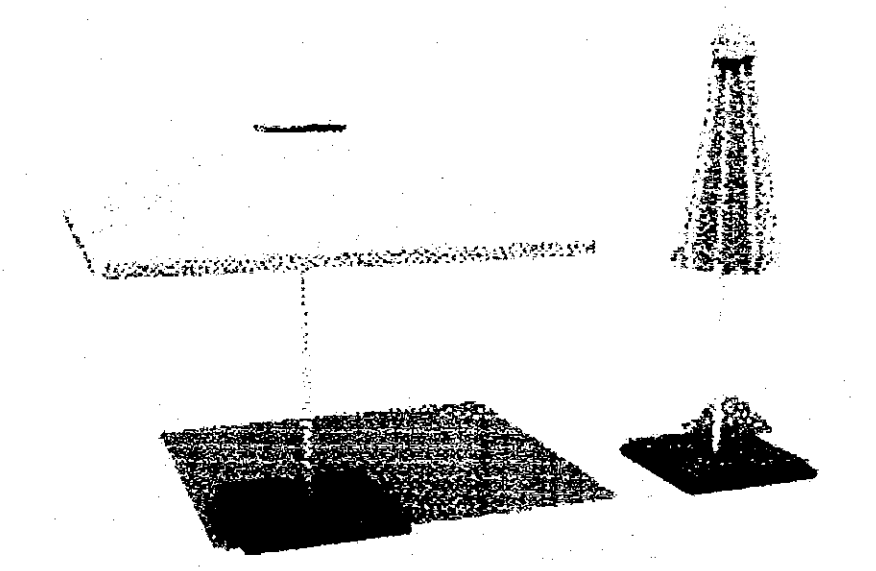


рис. 38

Зонты многокупольные

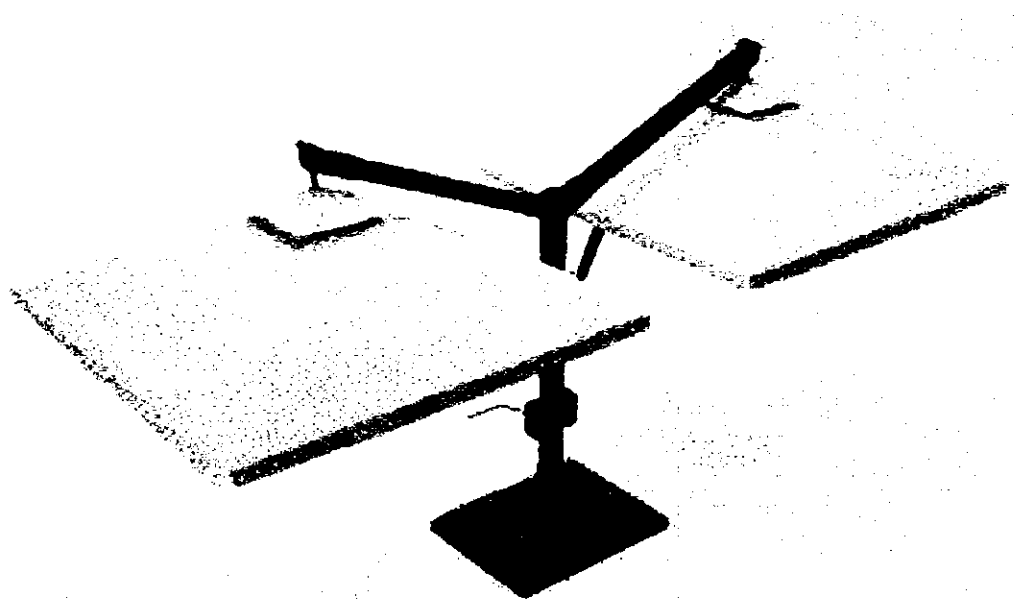


рис. 39

Выдвижная маркиза с креплением на металлические опоры

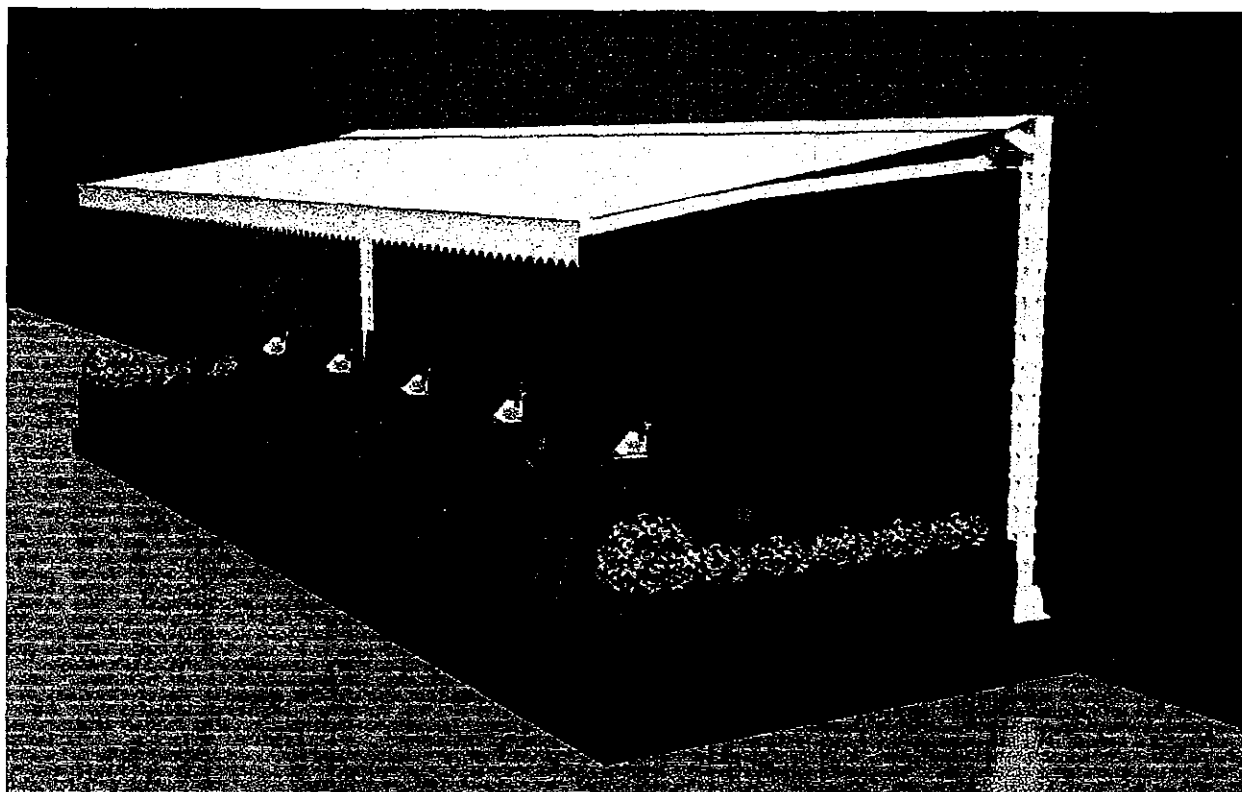


рис. 40

Выдвижная маркиза с креплением на фасад здания

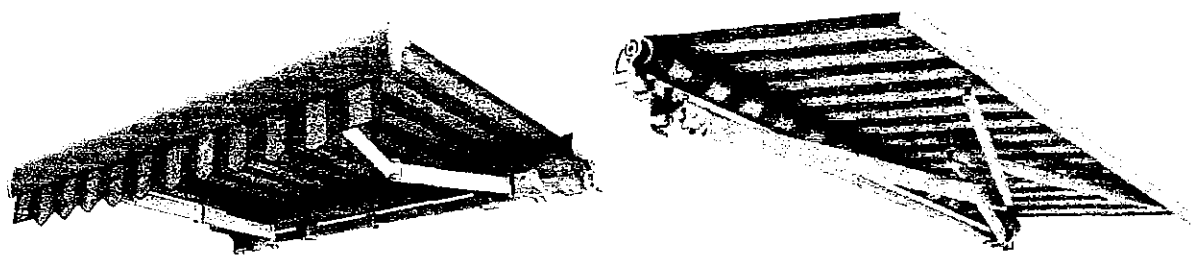


рис. 41

Декоративное ограждение

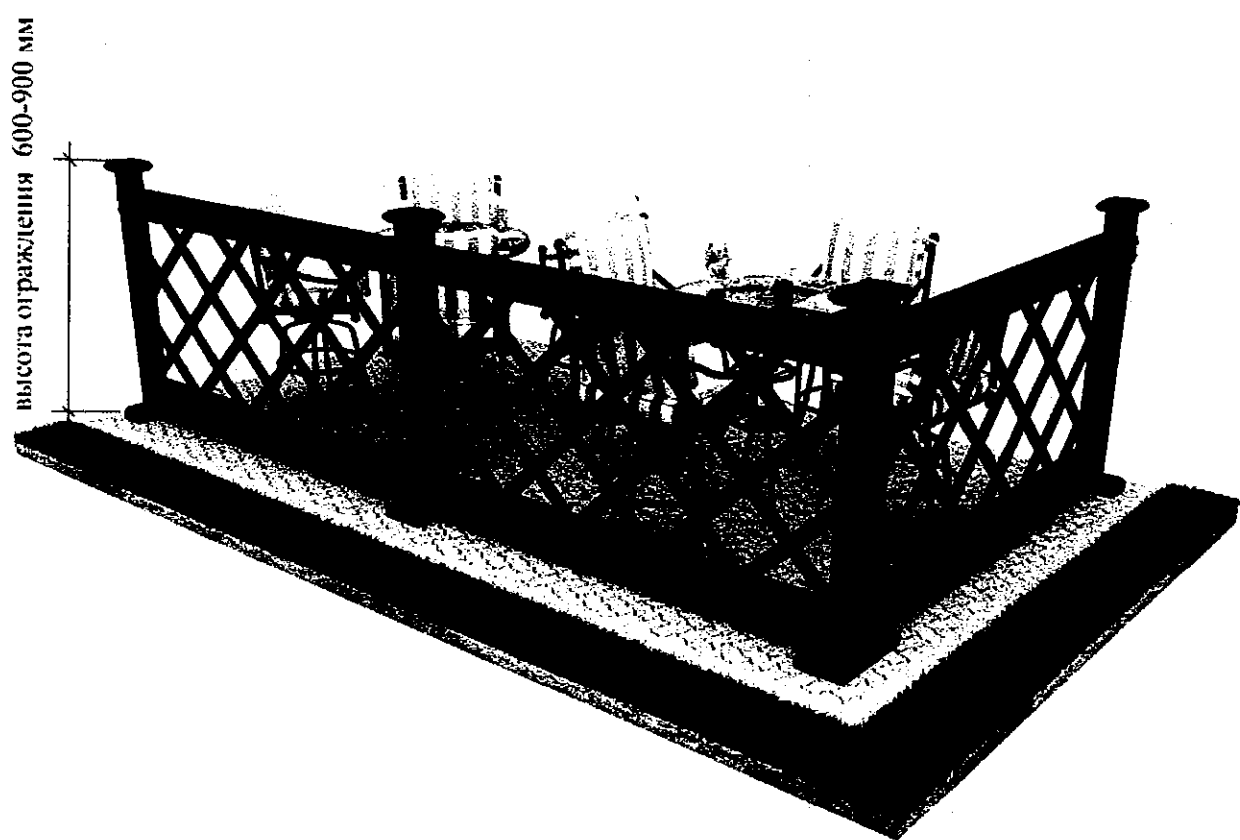


рис. 42

Передвижной торговый объект «бахчевой развал»

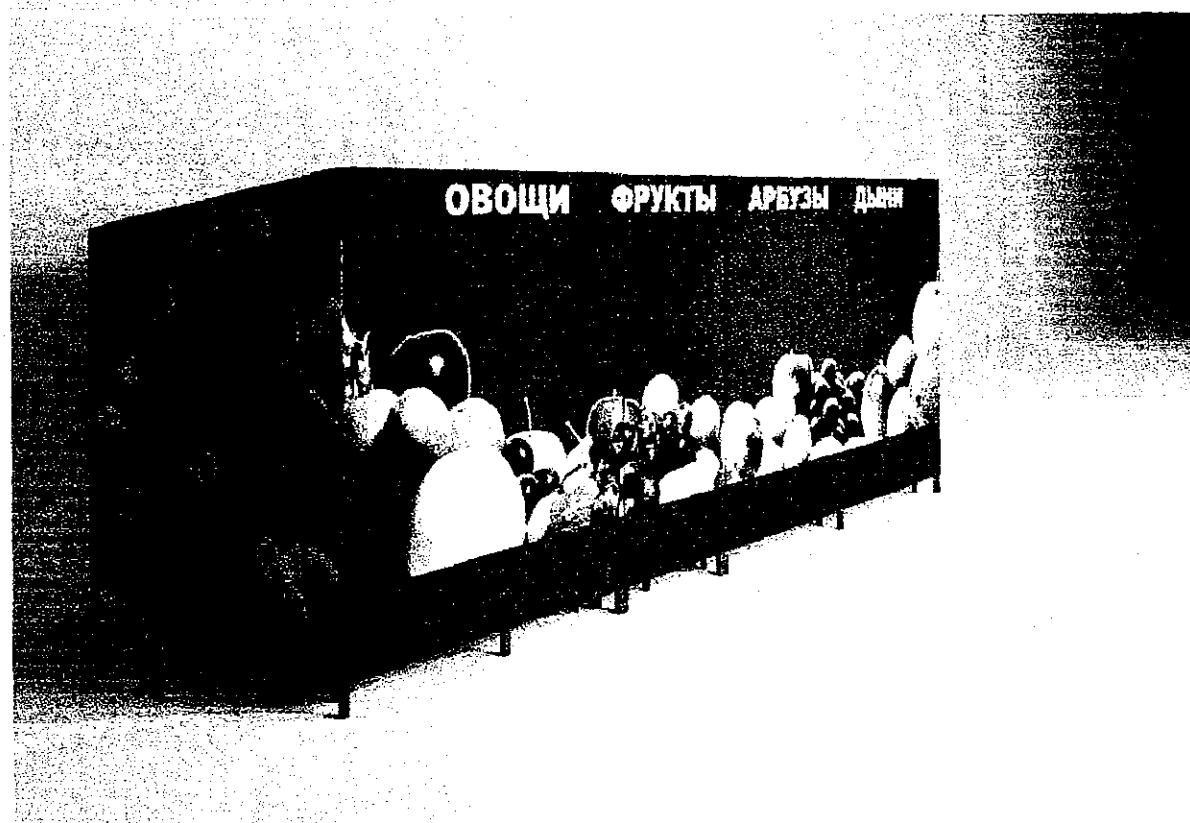
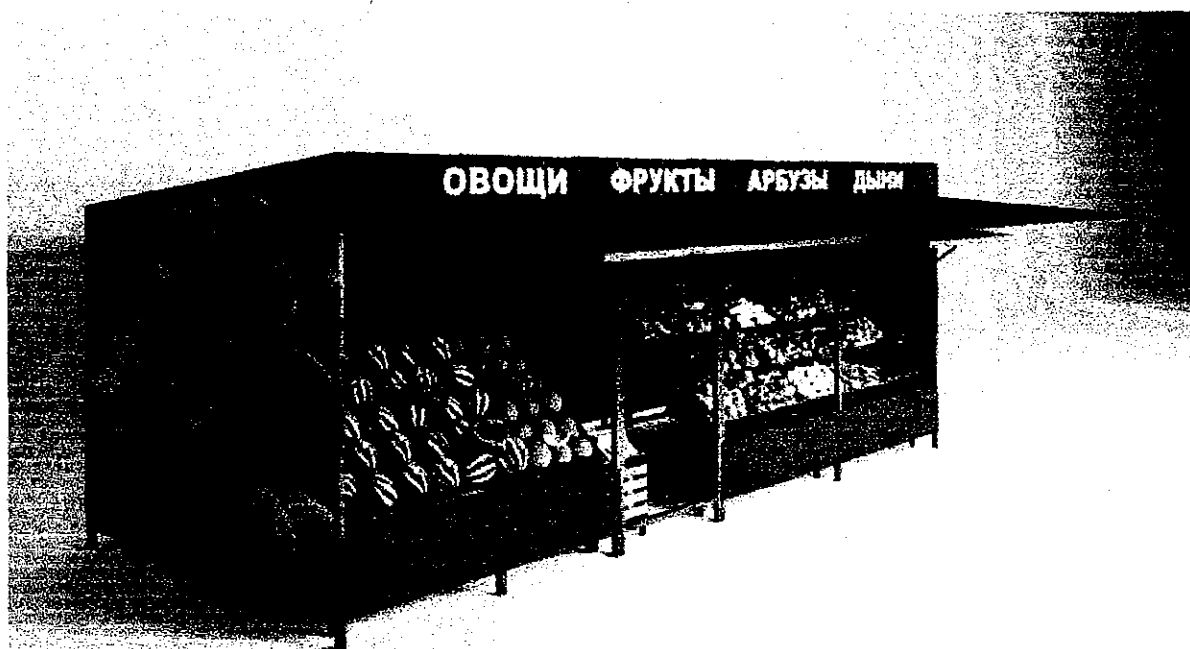


рис. 43

Передвижной торговый объект «торговая палатка»

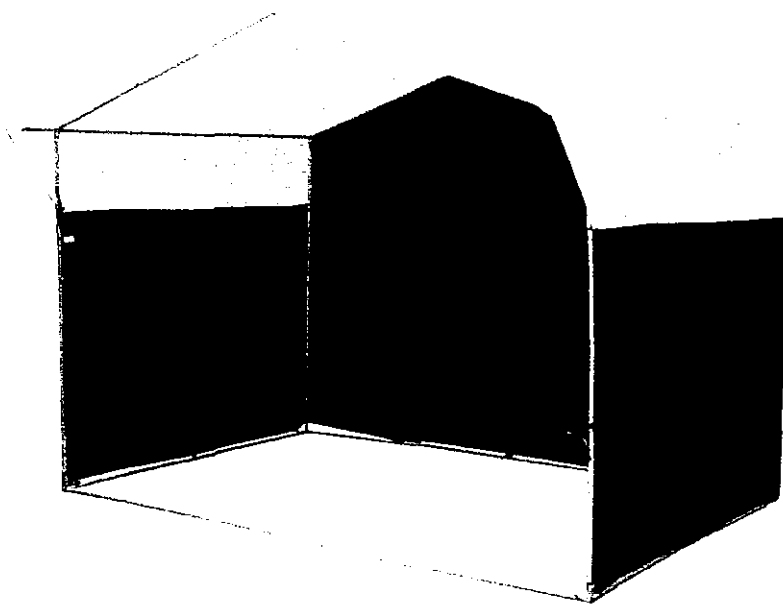


рис. 44

Передвижной торговый объект «торговый стакан»



Вариант А

Вариант Б

рис. 45

Передвижной торговый объект «торговая тележка»



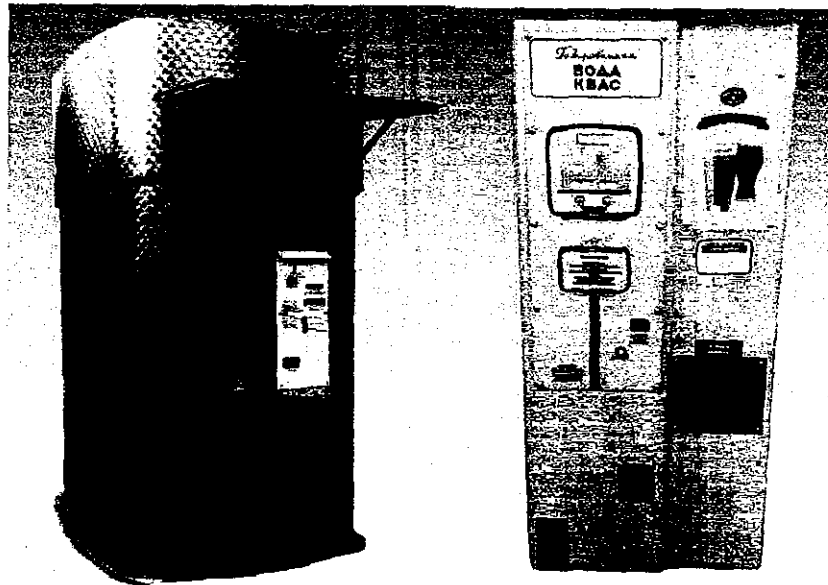
рис. 46

Елочный базар



рис. 47

Торговый (вендинговый) автомат (киоск-автомат)



Технические характеристики автомата:

1. Подключаемое напряжение 220 В.
2. Подключаемая мощность 3,0 кВт.
3. Диапазон рабочих температур -30 °С - +35 °С.
4. Габаритные размеры ш-в-г: 1270-2900-1700.
5. Общая площадь 4 м².
6. Заправочный бак выполнен из нержавеющей стали, оборудован системой СР для санитарной обработки.
7. Процесс установки автомата следующий: на выделенной части земельного участка устанавливается монолитная плита размером 2,1 x 2,5 м, на которую в дальнейшем монтируется киоск-автомат.

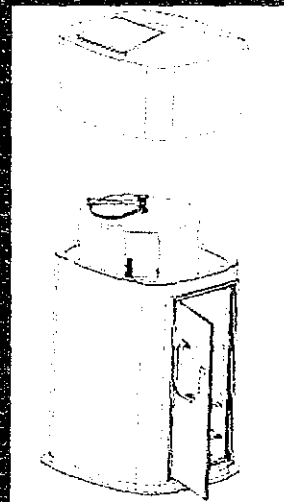


рис. 48