

Администрация города Тулы

РАСПОРЯЖЕНИЕ

от 26.04.2024 № 1/2663-р

Об установлении публичного сервитута

В соответствии со статьями 23, 39.37 Земельного кодекса Российской Федерации, на основании ходатайства акционерного общества «Первая Башенная Компания» об установлении публичного сервитута, Устава муниципального образования город Тула:

1. Установить публичный сервитут сроком на 49 лет в интересах акционерного общества «Первая Башенная Компания» (ИНН 7707387700, ОГРН 1177746646197) в целях эксплуатации сооружения связи на территории земель, государственная собственность на которые не разграничена, расположенных в кадастровом квартале 71:30:050416, местоположение: Российская Федерация, Тульская область, г. Тула, вблизи ул. Центральная.

2. Утвердить границы публичного сервитута (приложение № 1).

3. Установить, что порядок расчета и внесения платы за публичный сервитут в отношении земель или земельных участков, находящихся в государственной или муниципальной собственности и не предоставленных гражданам или юридическим лицам, осуществляется в соответствии со статьей 39.46 Земельного кодекса Российской Федерации (приложение № 2).

4. Акционерному обществу «Первая Башенная Компания»:

- не позднее шести месяцев со дня издания настоящего распоряжения внести единовременным платежом плату за публичный сервитут в размере, установленном статьей 39.46 Земельного кодекса Российской Федерации в отношении земель и земельных участков, находящихся в государственной или муниципальной собственности и не предоставленных гражданам или юридическим лицам;

- привести земельные участки, указанные в пункте 1 настоящего распоряжения, в состояние, пригодное для их использования в соответствии с разрешенным использованием, в срок не позднее чем три месяца после

003233

завершения деятельности, для обеспечения которой установлен публичный сервитут.

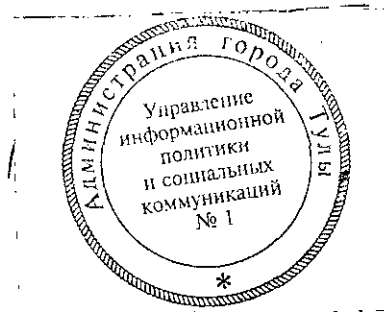
5. Управлению градостроительства и архитектуры администрации города Тулы в течение пяти рабочих дней со дня принятия распоряжения об установлении публичного сервитута направить копию настоящего распоряжения:

- в орган, осуществляющий регистрацию прав;
- акционерному обществу «Первая Башенная Компания» (ИНН 7707387700, ОГРН 1177746646197), а также, направить сведения о лицах, являющихся правообладателями земельного участка, сведения о лицах, подавших заявления об учете их прав (обременений прав) на земельный участок, способах связи с ними, копии документов, подтверждающих права указанных лиц на земельный участок.

6. Разместить распоряжение на официальном сайте администрации города Тулы в информационно – телекоммуникационной сети «Интернет».

7. Распоряжение вступает в силу со дня подписания.

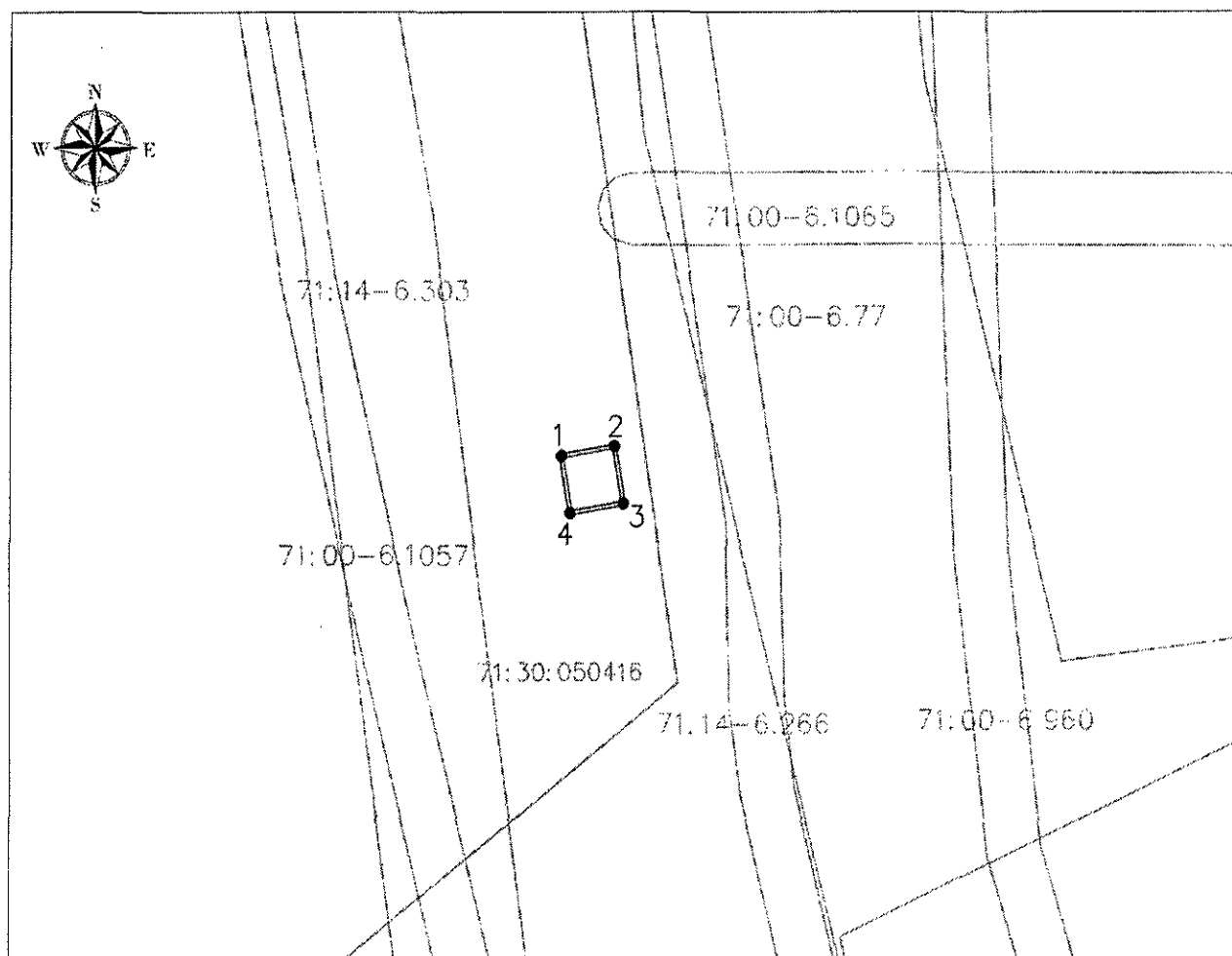
Первый заместитель
главы администрации
города Тулы



Д.О. Ярцев

Приложение № 1
к распоряжению администрации города Тулы
от 26.04.2024 № 1/2663-р

Границы публичного сервитута





Масштаб 1:500

Ведомость координат поворотных точек

@ 128837		
Обозначение характерных точек границ	Координаты. м	
	X	Y
1	739852.23	263947.79
2	739852.88	263951.74
3	739848.94	263952.39
4	739848.28	263948.45
1	739852.23	263947.79

Условные обозначения:

- 1 - характерная точка границы публичного сервитута
 -  - проектные границы публичного сервитута
 - 71:30:050416 - обозначение и граница кадастрового квартала
 - 71:14-6.266 - обозначение и граница территориальной зоны и зоны с особыми условиями использования территории
 -  - обозначение сооружения с кадастровым номером 71:30:050416:1403 в собственности АО «ПБК»
-

Приложение № 2
к распоряжению администрации города Тулы
от 26.04.2024 № 1/2663-р

Порядок расчета и внесения платы за публичный сервитут
в отношении земель или земельных участков, находящихся в государственной
или муниципальной собственности и не предоставленных гражданам
или юридическим лицам

Расчет платы за публичный сервитут осуществляется по формуле:

$$P = KC * PR * PL / 12 \text{ месяцев} * C,$$

где:

P – размер платы за публичный сервитут (руб.);

KC – средний уровень кадастровой стоимости земельного участка за 1 кв.м (руб.) (Постановление Правительства Тульской области от 16.11.2022 № 719 (ред. от 01.11.2023) «Об утверждении результатов определения кадастровой стоимости земельных участков на территории Тульской области»);

PR – процент от среднего показателя кадастровой стоимости земель за год использования части земельного участка – 0,01%;

PL – площадь части земельного участка в установленных границах публичного сервитута (кв.м);

C – срок публичного сервитута (месяцев).

Плата за публичный сервитут вносится единовременным платежом не позднее шести месяцев со дня принятия решения об установлении публичного сервитута путем перечисления денежных средств по следующим реквизитам:

ИНН 7107030032 КПП 710701001

УФК по Тульской области (администрация муниципального образования город Тула) л/с 04663014860

р/с 03100643000000016600

ОТДЕЛЕНИЕ ТУЛА БАНКА РОССИИ// УФК по Тульской области г. Тула

кор/с 40102810445370000059

БИК 017003983

КБК 85311105312040000120

ОКТМО 70701000

В платежном поручении необходимо заполнить:

КБК (поле 104), ОКТМО (поле 105), статус платежа 08 (поле 101).

Если в отношении земельных участков и (или) земель кадастровая стоимость не определена, размер платы за публичный сервитут рассчитывается в соответствии с пунктами 3 и 4 статьи 39.46 Земельного кодекса Российской Федерации исходя из среднего уровня кадастровой стоимости земельных участков по, городскому округу.
