

Администрация города Тулы

РАСПОРЯЖЕНИЕ

от 19.03.2025 № 1/2424-п

Об установлении публичного сервитута

В соответствии со статьями 23, 39.37 Земельного кодекса Российской Федерации, на основании ходатайства общества с ограниченной ответственностью «Газпром газификация» об установлении публичного сервитута, Устава муниципального образования город Тула:

1. Установить публичный сервитут сроком на 3 года в интересах общества с ограниченной ответственностью «Газпром газификация» (ИНН 7813655197, ОГРН 1217800107744) в целях складирования строительных и иных материалов, возведения некапитальных строений, сооружений (включая ограждения, бытовки, навесы) и (или) размещение строительной техники, которые необходимы для обеспечения строительства инженерного сооружения местного значения «Газопровод межпоселковый к д. Белое Поле муниципального образования город Тула Тульской области»:

- на часть земельного участка с кадастровым номером ЕЗ 71:14:010301:32 (обособленный 71:14:010301:29), расположенного по адресу: обл. Тульская, р-н Ленинский, с/пос. Рождественское, участок находится примерно в 30 м, по направлению на северо-восток от ориентира п. Октябрьский);

- на территории земель, государственная собственность на которые не разграничена в кадастровом квартале 71:14:010301.

2. Утвердить границы публичного сервитута (приложение №1).

3. Использование земельных участков, указанных в пункте 1 настоящего распоряжения, и расположенных на них объектов недвижимого имущества в соответствии с их разрешенным использованием будет невозможно или существенно затруднено в связи с осуществлением публичного сервитута в течение 11 месяцев.

4. Утвердить график выполнения работ в отношении земель и земельных участков, находящихся в государственной или муниципальной собственности и не предоставленных гражданам или юридическим лицам (приложение № 2).

5. Установить, что порядок расчета и внесения платы за публичный сервитут в отношении земель или земельных участков, находящихся в государственной или муниципальной собственности и не предоставленных гражданам или юридическим лицам, осуществляется в соответствии со статьей 39.46 Земельного кодекса Российской Федерации (приложение № 3).

6. Обществу с ограниченной ответственностью «Газпром газификация»:

- не позднее шести месяцев со дня издания настоящего распоряжения внести единовременным платежом плату за публичный сервитут в размере, установленном статьей 39.46 Земельного кодекса Российской Федерации в отношении земель и земельных участков, находящихся в государственной или муниципальной собственности и не предоставленных гражданам или юридическим лицам;

- заключить с правообладателями земельных участков, указанных в пункте 1 настоящего распоряжения, соглашение об осуществлении публичного сервитута;

- привести земельные участки, указанные в пункте 1 настоящего распоряжения, в состояние, пригодное для их использования в соответствии с разрешенным использованием, в срок не позднее чем три месяца после завершения деятельности, для обеспечения которой установлен публичный сервитут.

7. Управлению градостроительства и архитектуры администрации города Тулы в течение пяти рабочих дней со дня принятия распоряжения об установлении публичного сервитута направить копию настоящего распоряжения:

- в орган, осуществляющий регистрацию прав;

- Обществу с ограниченной ответственностью «Газпром газификация» (ИНН 7813655197, ОГРН 1217800107744), а также направить сведения о лицах, являющихся правообладателями земельного участка, сведения о лицах, подавших заявления об учете их прав (обременений прав) на земельный участок, способах связи с ними, копии документов, подтверждающих права указанных лиц на земельный участок.

8. Разместить распоряжение на официальном сайте администрации города Тулы в информационно – телекоммуникационной сети «Интернет».

9. Распоряжение вступает в силу со дня подписания.

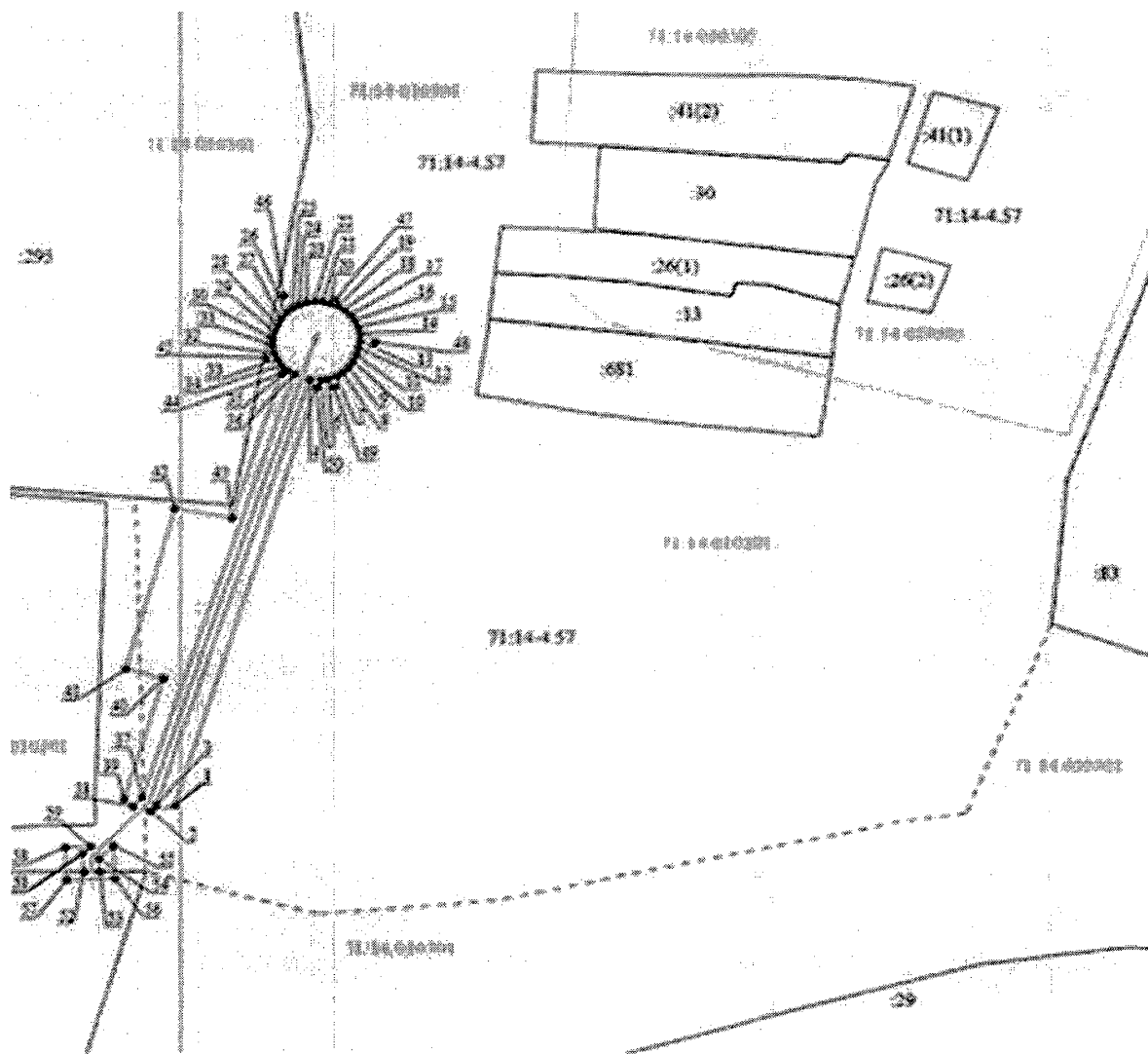
Первый заместитель главы
администрации города Тулы



Ю.А. Терехов

Приложение №1
к распоряжению администрации города Тулы
от 19.03.2025 № 1/2424-р

Границы публичного сервитута








Масштаб 1:1300

Ведомость координат поворотных точек

| @136869 | | |
|--|------------|-----------|
| Обозначение характерных точек границ | Координаты | |
| | X | Y |
| 1 | 761592.02 | 259593.17 |
| 2 | 761586.96 | 259593.43 |
| 3 | 761587.10 | 259597.43 |
| 4 | 761590.48 | 259597.26 |
| 5 | 761594.23 | 259600.92 |
| 6 | 761585.20 | 259601.23 |
| 7 | 761584.79 | 259589.11 |
| 8 | 761593.83 | 259588.81 |
| 9 | 761594.04 | 259595.14 |
| 1 | 761592.02 | 259593.17 |

Условные обозначения:

-  - граница публичного сервитута
 -  - установленная граница муниципального образования
 -  - установленная граница населенного пункта
 -  - граница земельного участка
 -  - характерная точка границы публичного сервитута
 - :29** - кадастровый номер земельного участка
 - 71:14:010301** - номер кадастрового квартала
-

Приложение № 2
к распоряжению администрации города Тулы
от 19.03.2025 № 1/2424-р

| График выполнения работ в отношении земель и земельных участков, находящихся в государственной или муниципальной собственности и не предоставленных гражданам или юридическим лицам | |
|--|-----------|
| Виды работ | Срок |
| <p>Складирование строительных и иных материалов, возведение некапитальных строений, сооружений (включая ограждения, бытовки, навесы) и (или) размещение строительной техники, которые необходимы для обеспечения строительства инженерного сооружения местного значения: «Газопровод межпоселковый к д. Белое Поле муниципального образования город Тула Тульской области».</p> <p>Срок, в течение которого использование земельного участка (его части) и (или) расположенного на нем объекта недвижимости в соответствии с их разрешенным использованием будет невозможно или существенно затруднено в связи с осуществлением деятельности, для обеспечения которой устанавливается публичный сервитут (при возникновении таких обстоятельств) - 11 месяцев.</p> | 2025-2027 |

Приложение № 3
к распоряжению администрации города Тулы
от 19.03.2025 № 12424-р

Порядок расчета и внесения платы за публичный сервитут
в отношении земель или земельных участков, находящихся в государственной или
муниципальной собственности и не предоставленных гражданам
или юридическим лицам

Расчет платы за публичный сервитут осуществляется по формуле:
$$P = KC * PR * PL / 12 \text{ месяцев} * C,$$

где:

P – размер платы за публичный сервитут (руб.);

KC – средний уровень кадастровой стоимости земельного участка за 1 кв.м (руб.) (Постановление Правительства Тульской области от 16.11.2022 № 719 (ред. от 01.11.2023) «Об утверждении результатов определения кадастровой стоимости земельных участков на территории Тульской области»);

PR – процент от среднего показателя кадастровой стоимости земель за год использования части земельного участка – 0,01%;

PL – площадь части земельного участка в установленных границах публичного сервитута (кв.м);

C – срок публичного сервитута (месяцев).

Плата за публичный сервитут вносится единовременным платежом не позднее шести месяцев со дня принятия решения об установлении публичного сервитута путем перечисления денежных средств по следующим реквизитам:

ИНН 7107030032 КПП 710701001

УФК по Тульской области (администрация муниципального образования город Тула) л/с 04663014860

р/с 03100643000000016600

ОТДЕЛЕНИЕ ТУЛА БАНКА РОССИИ// УФК по Тульской области г. Тула

Корр. счет 40102810445370000059

БИК 017003983

КБК 86911105410040000120

ОКТМО 70701000

В платежном поручении необходимо заполнить:

КБК (поле 104), ОКТМО (поле 105), статус платежа 08 (поле 101).

Если в отношении земельных участков и (или) земель кадастровая стоимость не определена, размер платы за публичный сервитут рассчитывается в соответствии с пунктами 3 и 4 статьи 39.46 Земельного кодекса Российской Федерации исходя из среднего уровня кадастровой стоимости земельных участков по, городскому округу.